

Les Catalogues et Atlas des Coléoptères d'Alsace : bilan 1989-2005 et perspectives

Henry CALLOT*

Résumé

Depuis 1989 la Société Alsacienne d'Entomologie édite des catalogues des Coléoptères d'Alsace (15 tomes parus début 2005). L'équipe d'auteurs vérifie systématiquement tout le matériel correspondant aux données prises en compte (pour l'instant, environ 100 000 données, chacune pouvant correspondre à une série d'insectes). En 2005, la majorité des grandes familles de Coléoptères a été traitée et la présence d'environ 3 400 espèces déjà démontrée postérieurement à 1950 (on peut estimer le nombre d'espèces à observer en Alsace comme proche de 5 000). Ces catalogues sont mis à jour en continu sur le site internet de la SAE (<http://www.sae.fr.vu>). Dans l'avenir, outre les dernières familles de Coléoptères, nous comptons étendre ce travail d'inventaire à d'autres ordres d'insectes. Le travail est déjà bien avancé pour les Orthoptères, certaines familles d'Hétéroptères, ou les Hyménoptères Formicidae.

Mots-clés : Alsace, Coléoptères, catalogues, répartition.

Abstract

Since 1989 the Société Alsacienne d'Entomologie (SAE) publishes commented check-lists of the Coleoptera of Alsace (15 issues in early 2005). All insects are checked by the team of authors before being taken into account (ca 100 000 data; each one may correspond to several insects). In 2005, most major beetle families have been covered and the occurrence of ca 3 400 species later than 1950 has been demonstrated (the expected total number of beetle species present in Alsace is estimated to be close to 5 000). These check-lists are brought up to date on line on the web site of the SAE (<http://www.sae.fr.vu>). In the future, in addition to the last beetle families, this work will be extended to additional insect orders. A significant amount of data has already been gathered for Orthoptera, several Heteroptera families and Hymenoptera Formicidae.

Key words : Alsace, Coleoptera, check-lists, distribution.

* Société Alsacienne d'Entomologie ; Musée Zoologique de la Ville ; Université de Strasbourg - 29 boulevard de la Victoire - 67000 STRASBOURG - callot@chimie.u-strasbg.fr

Introduction

Le présent article va décrire comment une petite société de naturalistes essentiellement amateurs, la Société Alsacienne d'Entomologie, conçoit et réalise des catalogues d'insectes de sa région. Le sujet a déjà été abordé antérieurement, mais il est utile, après 16 ans d'inventaires, de faire un bilan plus complet. Je vais donc essayer de cerner d'abord les motivations qui sont derrière cette entreprise, de faire un état des lieux quand la décision a été prise en 1988, mais aussi de rappeler le contexte (catalogues et faunes des régions voisines), de détailler nos méthodes de travail, enfin de faire un bilan - tout provisoire - et d'extrapoler vers les prochains catalogues.

rigoureux, que rien ou des compilations peu critiques comme on en voit trop souvent. Un tel catalogue sera un point de départ incontournable pour toute recherche, tout inventaire ou toute utilisation ultérieure comme, par exemple, des études d'impact ou des projets de gestion d'espaces naturels, le suivi qualitatif ou quantitatif d'un groupe d'insectes en fonction de la modification du climat, la détection d'envahisseurs souvent indésirables, etc.

La réalisation d'inventaires est également motivante pour une petite société naturaliste dont beaucoup de membres souhaitent dépasser la collectionnisme ou le style "Käferstammtisch" - le Stammtisch est la table qui accueille les habitués et membres de la famille dans les cafés locaux (notre société est d'ailleurs née sous cette dernière forme avant sa fondation officielle datant de 1980). Un catalogue commenté permet aussi de "raconter des histoires" comme aiment à le faire tous les entomologistes de terrain, sans les limites de place et le style un peu empesé des revues scientifiques. L'exemple du Catalogue des Coléoptères de l'Ardèche de J. BALAZUC (1984) a été pour nous un très bel exemple.

Pourquoi des inventaires et des catalogues d'insectes ?

Un catalogue est avant tout un état de notre connaissance d'une faune à un instant donné, connaissance évidemment tronquée puisque dépendante de données forcément incomplètes et forcément entachées de quelques erreurs. Cependant, et ceci est essentiel dans ce genre de travail, il vaut mieux un inventaire récent même incomplet mais

État des lieux. Catalogues anciens

Plusieurs catalogues régionaux anciens existaient comme ceux de G. SILBERMANN (1831), de F. KAMPMANN (1860) ou de J. WENCKER et G. SILBERMANN (1866). Alors que les deux premiers relèvent de la liste sèche et sont très vagues quant aux indications géographiques, le dernier catalogue, malgré un flou géographique toujours fâcheux, présente un certain intérêt car WENCKER, spécialiste des petits coléoptères, a donné nombre d'indications de terrain utiles.

Le premier catalogue complet (nombre d'espèces signalées élevé, commentaires fréquents, indications géographiques précises) est celui de J. BOURGEOIS (1847-1911) de Ste Marie-aux-Mines, dont le travail interrompu trop tôt a été poursuivi par

P. SCHERDLIN (1872-1935), conservateur du Musée Zoologique de la Ville et de l'Université de Strasbourg (MZS) (BOURGEOIS, 1897; SCHERDLIN, 1914, 1920 et 1934-5) (figure 1). Cependant, le résultat relève plutôt du désastre que de l'oeuvre scientifique utile : la partie rédigée par BOURGEOIS reprend surtout des données anciennes souvent invérifiables, tandis que dans les documents (une partie du catalogue initial et tous les suppléments) rédigés par SCHERDLIN les erreurs de détermination, détectées par comparaison avec sa collection (au MZS, voir plus loin), sont innombrables, et beaucoup de données sont très peu crédibles. Avec du recul, les auteurs des nouveaux catalogues ne peuvent parfois que regretter l'existence même de ces catalogues anciens dont les données erronées polluent encore, cent ans plus tard, la littérature entomologique... et la prescription n'a pas de sens en entomologie.

Collections

Le MZS conserve quelques collections de Coléoptères régionales anciennes. Les étiquettes des plus anciennes, comme celle de Silbermann, portent des indications trop vagues pour être utiles, comme "Alsace" sans date. La plus importante est de loin celle de P. SCHERDLIN. Rappelons que SCHERDLIN était un médiocre déterminateur. La vérification ne serait qu'un supplément de travail tolérable pour les auteurs des nouveaux catalogues et vérificateurs si, devant l'in vraisemblance des localités mentionnées sur les étiquettes, ne se posaient des questions plus graves. Il semble malheureusement que la collection ait été "enrichie" de séries d'espèces étrangères à la région (parfois aptères !). On peut également repérer des lots qui ont été clairement étiquetés ou réétiquetés selon le goût, et souvent l'incompétence, de l'auteur des dites étiquettes - autre affaire à suivre. Les membres de la SAE se proposent, si le temps le leur permet, de faire une analyse plus poussée de ces opérations. Heureusement, une petite collection contemporaine de celle SCHERDLIN, et conservée au MZS, celle de M. KLEIN qui devait ensuite faire une brillante carrière d'hyménoptériste, permet de vérifier que la faune des années 1915-1925 était en totale cohérence avec celle que nous observons aujourd'hui...

Plusieurs collections récentes ont été léguées au MZS, les plus importantes étant celles de H. KUMMERER et de C. SOREL. Elles nous ont rendu de grands services pour l'inventaire du Haut-Rhin.

La plus grande partie des données régionales récentes et fiables est issue des collections privées des membres de la SAE ou de la Société Entomologique de Mulhouse, dont la coopération nous a été acquise dès le début des inventaires et ne s'est pas démentie depuis.

Contexte scientifique : faunes et inventaires concernant la région et les régions voisines

En 1988-1989, quand nous avons mis en route nos catalogues, il existait du côté français une couverture partielle des Coléoptères par la Faune de France, les parutions les plus importantes, certaines déjà très datées, étant consacrées aux Carabidae, Dytiscidae, Buprestidae, Curculionidae, Cerambycidae, Elateridae et une partie des Staphylinidae. Il n'existait malheureusement aucun catalogue régional ou départemental récent pour les régions voisines permettant des comparaisons et il fallait souvent revenir à celui de SAINTE-CLAIRE DEVILLE (1935-1938) pour prendre des repères.

Du côté allemand la situation était plus favorable, à la même date. Les derniers tomes de la faune générale d'Europe moyenne "Die Käfer Mitteleuropas" édités par H. FREUDE, K.W. HARDE et G. A. LOHSE (FHL, 1964-1983) étaient parus et le recouvrement avec

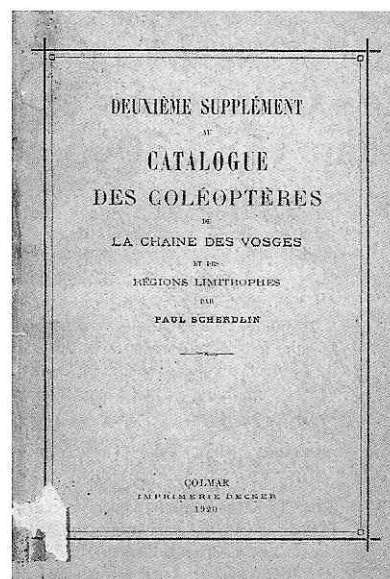


Figure 1. Exemple de la production de P. SCHERDLIN, son deuxième supplément daté de 1920.

l'Alsace était presque parfait. Parmi les exceptions notables on peut citer par exemple une grosse espèce comme *Geotrupes pyrenaicus* qui s'arrête aux Vosges. Il restait cependant le fait que FHL est un ensemble très disparate, souvent beaucoup trop bref dans ses descriptions et aux illustrations parfois caricaturales. Du côté des listes commentées, les travaux de A. HORION (1941-1974) permettaient d'avoir une idée générale et plus ou moins à jour de la distribution géographique de la plupart des espèces.

La situation, tant pour la détermination que la biogéographie, s'est améliorée tout au long de notre travail d'édition des catalogues. La Faune de France a vu la parution d'une partie des tomes consacrés aux Chrysomelidae, les Alticinae de S. DOGUET (1994) et les Cassidinae de B. BORDY (2000), tandis que certaines petites familles ou sous-familles ont fait l'objet d'articles spécialisés très utiles. La nouveauté la plus importante est la parution de catalogues régionaux, comme ceux d'Ile-de-France qui tombent avec un bon rythme, ou les Carabidae rhône-alpins (COULON *et al.*, 2000), les Scolytidae bourguignons (LACLOS *et al.*, 2004) et les Cerambycidae francs-comtois (ROBERT, 1997). Cependant, à part ce dernier exemple, ces catalogues sont assez éloignés géographiquement. Il est aussi dommage que, probablement pour des raisons de limites de pages ou de manque de données, certains catalogues soient un peu "secs".



Carte 1. Limites administratives de l'Alsace et secteurs pour lesquels un certain nombre de données supplémentaires ont été retenues : (1) Pays de Bitche, (2) haut bassin de la Zorn, (3) crêtes des Vosges entre le massif du Donon et le Ballon d'Alsace, (4) confins Sundgau - Territoire de Belfort.

Hors de nos frontières, il faut noter la parution des suppléments de FHL qui améliorent très significativement cet ouvrage collectif (il faut cependant regretter que le catalogue de W. LÜCHT (1987) comprenne une colonne "Ost-Frankreich", qui est pour l'essentiel une compilation des pires données anciennes...) de même que celles d'articles plus récents faisant le point régulièrement pour certaines familles. L'aspect biogéographique s'est notablement étoffé avec la parution de "Verzeichnis der Käfer Deutschlands" en 2000 (KÖHLER & KLAUSNITZER, éd.) et de "Die Käfer Baden-Württembergs" en 2002 (FRANK & KONZELMANN, éd.). Si ces listes sont à nouveau très sèches (mais nos voisins immédiats présentent des nombres de stations ce qui est un progrès), elles ont la qualité pour les entomologistes alsaciens d'être frontalières et donc immédiatement comparables à nos données et nos listes. Pour la petite histoire, remarquons d'assez nombreuses incohérences entre ces deux ouvrages, le dosage entre compilation et données fraîches de terrain étant différent, le second nous apparaissant comme plus fiable et plus proche de nos observations. Pour une famille majeure mais souvent négligée à tort, les Staphylinidae, le catalogue de Belgique et du Luxembourg (BRÜGE *et al.*, 2001), géographiquement proche, a fourni de très bons éléments de comparaison.

Préparation des données et rédaction des catalogues

Choix des limites géographiques

Comparée à des régions aux limites déterminées par la seule histoire comme l'Ile-de-France ou géographiquement très hétéroclite comme Rhône-Alpes, l'Alsace semble représenter un cas simple et il suffisait a priori de se limiter aux deux départements du Bas- et du Haut-Rhin, en gros le fossé rhénan entre le Jura et la Lauter et le versant est des Vosges. En fait, l'équipe de rédaction s'est heurtée immédiatement à une série de problèmes : données à cheval sur les hautes crêtes, limites floues dans les Vosges du Nord, limite arbitraires de la porte de Bourgogne entre Belfort et Mulhouse, statuts administratif et géographique contradictoires pour l'Alsace Bossue, fragment de plateau lorrain rattaché au Bas-Rhin pour de raisons essentiellement religieuses (pour une présentation plus détaillée de la région, voir SELL *et al.*, 1998).

Les choix ont été dictés par le simple bon sens géographique et par l'existence ou non de données avec comme résultat une prise en compte assez large des données de la marge est de la Lorraine et des franges du Territoire de Belfort (carte 1). Les données du Pays de Bitche, partie mosellane des Vosges du Nord, ont été retenues, d'autant qu'une partie de cette région correspond à l'amon du bassin versant de rivières alsaciennes. Le même raisonnement a valu pour le secteur de Dabo, haut bassin de la Zorn, et la campagne mosellane située entre la Zorn et l'Alsace Bossue. Dans le cas des hautes crêtes, il est souvent difficile de savoir si les captures se situent à l'est ou l'ouest de la limite départementale et dans le doute toutes ont été retenues. Enfin, un certain nombre de données du Territoire de Belfort, fournies par des collègues franc-comtois ont aussi été retenues. Elles correspondent souvent à des insectes soit rares en Alsace, soit très probables pour l'Alsace mais pas encore rencontrés à l'est de la limite départementale.

Méthodes de travail

Un certain nombre de règles se sont imposées progressivement au fur et à mesure de la parution des premiers catalogues :

- tout le matériel signalé dans un catalogue - qu'il provienne de collections anciennes ou récentes, de musées ou de collections particulières - a été vu par le ou les rédacteurs;
- les quelques spécimens régionaux d'espèces rares, dont la présence pouvait paraître surprenante dans la région ou très localisées, comme certains insectes thermophiles ou boréo-alpins, ont été revérifiés systématiquement ;
- priorité aux données postérieures à 1950 et parfaitement fiables ;
- les seules cartographiées de toute façon ;
- méfiance systématique vis-à-vis du catalogue BOURGEOIS SCHERDLIN, particulièrement pour tout ce qui était dû à ce dernier auteur, et de la collection SCHERDLIN.

Les trois premières règles ont été vite mises en place, par la force des mauvaises expériences. Pour prendre un exemple, les données envoyées *in litteris* par un spécialiste autoproclamé, ayant été examinées au cours de la préparation d'un catalogue, douze espèces se sont révélées suspectes et les rédacteurs ont demandé communication des spécimens incriminés...et toutes les déterminations sont révélées fausses. Dans ce genre de situation, on peut imaginer que même des espèces courantes puissent être mal identifiées d'où notre prudence.

Notre attitude vis-à-vis des données (catalogues et collection) de P. SCHERDLIN a été au départ trop confiante et ce n'est qu'avec le catalogue des Carabidae, les doutes s'accumulant rapidement, que nous avons sauté le pas et accepté le fait que sa production tenait

plus de la fraude scientifique que d'autre chose. Il est certain que notre amour-propre régional n'a pas fini d'en souffrir.

Inversement, la mise en commun de toutes nos données a permis de repérer des lacunes tant géographiques qu'entomologiques. Il faut reconnaître honnêtement que nous n'avons que partiellement comblé les lacunes géographiques et qu'elles concernent toujours les secteurs les plus excentriques de la région : Sundgau et Jura alsacien au sud et Outre-Forêt au nord.

Enfin, la recherche ciblée d'espèces manquantes mais probablement présentes a accompagné le recensement des données en collection. Citons par exemple la découverte de nombreux Curculionidae discrets après recherche de leurs plantes-hôtes également discrètes par C. SCHOTT, ou l'examen sur tout un été des mousses de cascades des ruisseaux vosgiens par l'auteur de ces lignes, à la recherche de Staphylinidae spécialisés.

Présentation matérielle des catalogues (figure 3)

Le choix de la photocopie après mise en forme sur ordinateur a permis de maintenir des coûts raisonnables et de ne pas souffrir de limitation du nombre de pages. Les textes utilisent volontairement un vocabulaire assez simple. Quelques outils permettent de faciliter la recherche d'informations : numérotation adaptée de FHL (un peu malmenée par les chamboulements des familles, genres ou espèces au gré des synonymies et des humeurs des experts), fonds de cartes au maillage de 5 x 5 km, compromis entre la précision parfois faible des lieux de captures et la taille modeste de la région imposant un maillage assez serré.

Le plan est très classique et, dans les dernières livraisons, on trouvera : généralités adaptées à chaque famille ou groupe de famille (matériel examiné, méthodes de collecte et de détermination, abondance et impact des facteurs environnementaux sur chaque groupe d'insectes), bibliographie limitée aux documents effectivement utilisés, liste commentée par espèce (voir ci-dessous), tableau récapitulatif des espèces présentes dans la région après 1950 (incluant les numéros des cartes, le nombre total des données prises en compte, les sous-totaux pour les seuls départements alsaciens), illustrations au trait (planches de dessins servant à la détermination), photos d'insectes par C. SCHOTT (cette section s'est développée récemment (voir présentation du site web plus bas), cartes de répartition (ne concernent que les données postérieures à 1950), index, mises

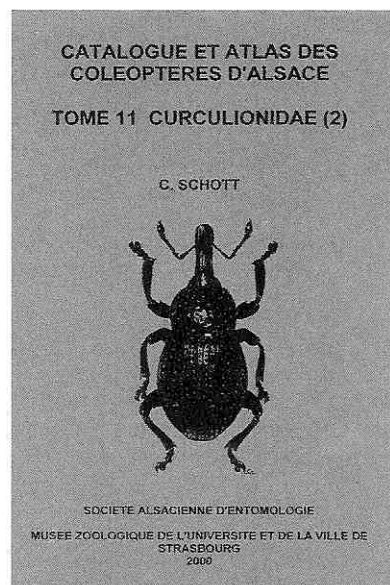


Figure 2. Couverture du Tome 11 (illustration de couverture par C. SCHOTT).

à jour des catalogues précédents ("Dernières Nouvelles des Catalogues", allusion fine à un quotidien régional; voir aussi la présentation du site web plus bas).

Liste commentée

La liste commentée, qui est le coeur de chaque catalogue, mérite d'être décrite plus en détail et illustrée. Elle donne pour chaque espèce observée après 1950 des indications de fréquence, un descriptif des stations les plus typées (nature, altitude, plantes-hôtes), un choix de données typiques et réparties si possible sur une bonne partie de la région.

Le choix de donner des indications assez précises n'est pas innocent et peut être critiqué. Il faut cependant rappeler que ce ne sont pas les entomologistes, sauf rares exceptions, qui menacent l'entomofaune, mais les activités humaines (essentiellement activités agricoles et urbanisation au sens large). La parution des catalogues a certainement incité plus de coléoptéristes à visiter la région. Il faut en retenir le côté positif : apport de données nouvelles et vérification par des collègues extérieurs de la fiabilité de nos indications.

Dans certains cas on pourra trouver dans la liste des conseils spécifiques pour le collecteur et le déterminateur (ces derniers couplés aux dessins de pièces anatomiques utiles) (figure 3). À côté de ces paragraphes concernant les espèces présentes dans les années

| |
|--|
| <p>99 24 Ocyopus melanarius (Heer, 1839) <i>O. melanarius</i> est, à la différence d'<i>O. winkleri</i>, commun et largement répandu dans les prés alluviaux de plaine, ce qui explique son abondance dans les inondations. Également parfois en loge hivernale dans le bois pourri, sous les écorces ou les pierres. On le trouve tout au long de l'année en plaine et dans les collines. Aucune donnée de la totalité des Vosges. Sélection de données : 67 Brumath, 24-XII-1992, sous écorce de platane, 1 ex.; Duttlenheim, 21-IV-1985 et 30-VIII-1987, silos à betteraves, 1+1 ex.; Geispolsheim, 24-I-1993, sous écorce, 2 ex. in copula (!); Herrlisheim, 28-XII-1999, inondation de la Zorn, 1 ex.; Huttenheim, 26-X-1986 et 1-XI-1998, inondation de l'III, 4+1 ex.; Kogenheim, 1986-1995, inondations de l'III, abondant; Forêt d'Osthouse, 7-XI-1992, dans un amas d'asticots au pied d'un chêne, 2 ex.; Strasbourg, Rohrschollen, 16-II-1990, inondation, 2 ex. (Callot); Furdenheim, 29-VI-1973, 1 ex.; Griesheim, 19-V-1973, 1 ex.; Innenheim, 10-V-1991, 1 ex. (Gangloff); Ostwald, 11-V-1970, 1 ex. (Matter). 68 Sierentz, 22-IV-1966, 1 ex. (Gfeller); Cemay, 11-II-1975, 1 ex.; Hirtzfelden, 21-III-1971, 1 ex.; Kembs, 6-X-1967, 1 ex. (Sorel).</p> |
| <p>Note. Acylophorus glaberrimus (Herbst, 1784) est connu de la plaine de Bade (KBW) et de Lorraine (tourbière alcaline de Pagny-sur-Meuse, 5-VI-1997; Callot). L'espèce existe donc probablement en Alsace.</p> |

Figure 3. Exemples de commentaire et de note extraits du Tome 15 (Staphylinidae).

récentes, une série de notes - en plus petits caractères - corrigent des citations ou données erronées de la littérature ou signalent des espèces pouvant être observées dans l'avenir dans la région, de "certainement présentes" à "possibles". Ces derniers commentaires font appel aux faunes disponibles et aux listes et catalogues des régions voisines.

Mises à jour des catalogues

Des mises à jour régulières donnent une valeur supplémentaire à tout travail d'inventaire. Elles sont justifiées pour de nombreuses raisons : corrections d'erreurs inévitables compte tenu de la masse de données et de déterminations (voir ci-dessous pour quelques chiffres), espèces nouvelles pour notre liste (indigènes ou envahisseurs récents ; soit pour l'ensemble de la région, soit pour l'un ou l'autre des deux départements alsaciens), données supplémentaires pour des espèces rares (ou apparemment rares), espèces dédoublées par des travaux récents. Le legs d'une collection importante au MZS déclenche évidemment une série de mises à jour, comme cela a été le cas avec l'arrivée de la collection de C. SOREL.

Jusqu'en 2003 (tome 13) les mises à jour ont été signalées à la fin de chaque tome. À partir du tome 14 on a pu trouver les derniers compléments dans le

catalogue et en parallèle sur le site de la SAE (<http://www.sae.fr.vu>) créé par C. SCHOTT. On peut actuellement trouver sur le site l'ensemble des compléments et corrections des catalogues depuis l'origine. Ce site donne également la liste à jour des publications des membres de la SAE.

Bilan au printemps 2005

Couverture par familles

Le dernier catalogue, celui des Staphylinidae paru en janvier 2005, est le tome 15 - et le premier, celui des Cerambycidae, a déjà fait l'objet d'une deuxième édition. La majeure partie des espèces de coléoptères de la région a été traitée comme le montre le Tableau I. Il est important de remarquer qu'une donnée correspond à une espèce, une date, un lieu, un type de station, un auteur, mais peut correspondre à une série d'insectes, peut-être entre deux et cinq en moyenne - ce qui donne une idée approximative du nombre d'insectes déterminés et souvent disséqués.

Nombre d'espèces de coléoptères observées au cours des années récentes et statut de ces espèces

On peut, pour une région donnée, et quand il existe des faunes et des inventaires des régions voisines, établir une liste des espèces qui seront, selon toute vraisemblance, observées un jour ou l'autre. Une telle liste, provisoire mais prenant en compte actuellement environ 4700 espèces, existe pour l'Alsace et peut être comparée à nos inventaires. N'oublions pas qu'une telle liste ne tient strictement pas compte des données de la littérature ancienne, mais, au contraire, de nos propres données et de travaux récents (cités plus haut pour certains) et que nous considérons comme fiables. En soustrayant ce qui concerne des familles non encore traitées, on constate qu'environ 85 % des espèces pouvant se trouver dans la région ont été observées après 1950, dans l'écrasante majorité des cas (> 95 %) après 1990, ce qui nous paraît très satisfaisant comme recouvrement.

| Tome | Date | Auteur(s) | Famille(s) principale(s) | Nombre de données récentes prises en compte | Nombre d'espèces ≥ 1950 | Sp suppl. dans les mises à jour |
|-------|---------------------------|------------------------|--------------------------------------|---|-------------------------|---------------------------------|
| 1 | 1998 (2 ^e éd.) | J. Matter | Cerambycidae | 6700 | 129 | 2 |
| 2 | 1990 | H. Callot | Dytiscidae | 1900 | 108 | 3 |
| 3 | 1991 | H. Callot, C. Schott | Elateridae, Buprestidae | 5000 | 172 | 9 |
| 4 | 1991 | L. Gangloff | Scarabaeidae | 4000 | 118 | 3 |
| 5 | 1993 | H. Callot, C. Schott | Carabidae | 15100 | 352 | 16 |
| 6 | 1994 | C. Schott | Scolytidae | 1500 | 82 | 5 |
| 7 | 1995 | H. Callot, L. Gangloff | Histeridae, Silphidae | 2500 | 109 | 8 |
| 8 | 1997 | C. Schott | Apionidae | 3400 | 98 | 3 |
| 9 | 1998 | H. Callot | Cucujidae, Colydiidae, Coccinellidae | 4900 | 176 | 9 |
| 10+11 | 1999, 2000 | C. Schott | Curculionidae | 9400+8300 | 292+282 | 9+6 |
| 12 | 2001 | H. Callot | Hydrophilidae | 2600 | 193 | 5 |
| 13 | 2003 | H. Callot, J. Matter | Chrysomelidae | 10300 | 337 | 1 |
| 14 | 2004 | C. Schott | Bruchidae, Anthribidae | 1400 | 36 | 0 |
| 15 | 2005 | H. Callot | Staphylinidae | 15700 | 825 | 0 |
| total | / | / | / | 92700 | 3309 | 78 |

Tableau I. Liste des catalogues parus au printemps 2005 (pour la liste complète des familles traitées voir sur le site de la SAE).

Cet article n'a pas pour but de discuter l'état des populations de Coléoptères en Alsace mais, un travail d'inventaire étant la pierre de touche d'une recherche dans ce domaine, quelques mots s'imposent. De façon générale il ne semble pas que le nombre d'espèces ait chuté significativement dans les années récentes, mais il est clair que leur abondance a fortement varié (figure 4). Si l'on excepte la très probable disparition de la sous-espèce noire d'*Oreina viridis* (Chrysomelidae ; le seul ou l'un des très rares endémiques vosgiens ?) on assiste souvent à une forte réduction des effectifs dans l'ensemble des zones de grande culture, vignoble compris, et l'expression "désert céréalier et viticole" prend tout son sens en Alsace à basse altitude. La plantation systématique de conifères (épicéas, pins, secondairement douglas) n'a pas atteint le stade ultime comme outre-Rhin et ne peut être comparé à l'écrasement par le maïs, de la biodiversité des espaces ouverts de plaine. Il reste des milieux forestiers très riches en Coléoptères, tant en plaine (derniers lambeaux de forêts rhénanes, forêts des rieds) qu'en montagne (hêtraies-sapinières et hêtraies d'altitude par exemple), fait qui doit être pris en compte par ceux qui contrôlent la quasi-totalité des forêts de la région (État et communes). La redécouverte, parfois en nombre, dans des forêts de plaine souvent mal connues entomologiquement parlant, d'espèces mythiques comme *Rhopalocerus rondanii* ou *Mycetophagus ater* a été une des retombées gratifiantes du travail de l'équipe.

À l'inverse, nous traînons toujours quelques "casseroles" comme l'héritage empoisonné de SCHERDLIN, les lacunes des inventaires, une connaissance médiocre de certaines familles orphelines d'experts, mais si l'on nous laisse un peu de temps, ces problèmes finiront par s'estomper.

Perspectives

Le bouclage de l'ensemble des Coléoptères est en vue et, avec un peu de chance, pourrait avoir lieu vers 2008. Ceci est très théorique car plus le temps avance et plus les premiers catalogues nous apparaissent un peu datés par rapport à la littérature récente ou incomplets. Si J. MATTER a déjà publié une deuxième édition des Cerambycidae, les catalogues d'autres familles comme les Carabidae nécessiteront tôt ou tard une refonte.

Hors des Coléoptères, point de salut ? Non, car les données concernant d'autres ordres s'accumulent et on peut commencer à rêver à de futurs catalogues des Orthoptères, de certaines familles d'Hétéroptères, ou des Hyménoptères Formicidae...

Bibliographie

- BALAZUC, J. 1984. Coléoptères de l'Ardèche. Société Linnéenne de Lyon, 334 p.
- BORDY, B. 2000. Faune de France. Coléoptères Chrysomelidae. Vol. 3. Hispinae et Cassidinae. Fédération Française des Sociétés de Sciences Naturelles, 256 p.
- BOURGEOIS, J. & P. SCHERDLIN. 1897-1915. Catalogue des Coléoptères de la chaîne des Vosges et des régions limitrophes. *Bull. Soc. Hist. Nat. Colmar*, 10 fascicules.
- BRÛGE, H., DRÛGMAND, D. & G. HAGHEBAERT. 2001. Coleoptera Staphylinidae de Belgique et du Grand-Duché de Luxembourg. Catalogue commenté et éléments de biogéographie. *Bulletin S.R.B.E./K.B.V.E.* 137: 139-172.
- COULON, J., MARCHAL, P., PUIPIER, R., RICHOUX, P., ALLEMAND, R., GENEST, L.C. & J. CLARY. 2000. Coléoptères de Rhône-Alpes. Carabiques et Cicindèles. Musée d'Histoire Naturelle et Société Linnéenne de Lyon, 376 p.
- DOUËT, S. 1994. Faune de France. Coléoptères Chrysomelidae. Vol. 2. Alticinae. Fédération Française des Sociétés de Sciences Naturelles, 694 p.
- FRANK, J. & E. KONZELMANN (éd.). 2002. Die Käfer Baden-Württembergs. Landesanstalt für Umweltschutz Baden-Württembergs, Karlsruhe, 290 p.
- FREUDE, H., HARDE, K.W., & G.A. LOHSE. 1964-1983. Die Käfer Mitteleuropas. Goecke & Evers, 11 volumes.
- HORION, A. 1941-1974. Faunistik der mitteleuropäischen Käfer, 12 volumes.
- KAMPMANN, F. 1860. Catalogus Coleopterorum vallis rhenanae alsatico-badensis. *Bull. Soc. Hist. Nat. Colmar*: 1-47.
- KÖHLER, F. & B. KLAUSNITZER (éd.). 1998. Verzeichnis der Käfer Deutschlands. *Entomologische Nachrichten und Berichte (Dresden)*, Bh 4, 1-185.
- LACLOS, E. de, MOUÏ, C., STRENN, L., & P. AGOÛI. 2004. Les Scolytes de Bourgogne. Éd. Société d'histoire naturelle d'Aurign, 240 p.
- LÜCHT, W. H. 1987. In: FREUDE, H., HARDE, K.W., & G.A. LOHSE. Die Käfer Mitteleuropas. Goecke & Evers, Volume 12 (catalogue).
- ROBERT, J.Y. 1997. Atlas commenté des insectes de Franche-Comté. Tome 1 - Coléoptères Cerambycidae. OPIE Franche-Comté, 201 p.
- SAINTE-CLAIRE-DEVILLE, J. 1935-1938. Catalogue raisonné des Coléoptères de France. *L'Abeille*, 467 p.
- SCHERDLIN, P. 1914. Supplément au Catalogue des Coléoptères de la chaîne des Vosges et des régions limitrophes. *Bull. Soc. Hist. Nat. Colmar*, 1-291.
- SCHERDLIN, P. 1920. Deuxième supplément au Catalogue des Coléoptères de la chaîne des Vosges et des régions limitrophes. *Bull. Soc. Hist. Nat. Colmar*: 1-255.
- SCHERDLIN, P. 1934-1935. Contribution à la faune de la chaîne des Vosges et des régions limitrophes. Coléoptères. Nouvelles captures et observations. *Bull. Soc. Hist. Nat. Colmar*: 1-65.
- SELL, Y., BERCHTOLD, J.P., CALLOT, H., HOFF, M. & J.C. GALL. 1998. L'Alsace et les Vosges. Bibliothèque du Naturaliste, Delachaux & Niestlé, Paris, Lausanne, 352 p.
- SILBERMANN, G. 1831. Aperçu des Coléoptères d'Alsace, in "Statistique du Département du Haut-Rhin".
- WENCKER, J. & G. SILBERMANN. 1866. Catalogue des Coléoptères de l'Alsace et des Vosges. Silbermann, Strasbourg.

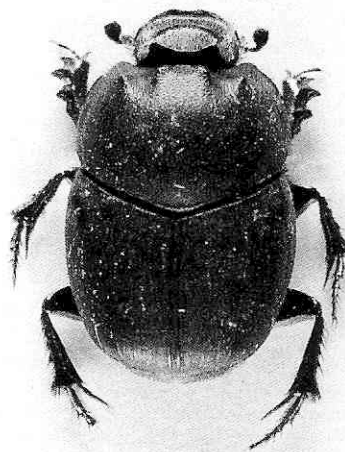


Figure 4. Parmi les espèces très menacées, *Ontophagus vitulus*, qui habite les terriers du Grand Hamster (*Cricetus cricetus*), est particulièrement vulnérable car son hôte, pourtant officiellement protégé, est exterminé à la fois par les agriculteurs (tant par la disparition de la polyculture que par le gazage des terriers) et les renards.

Remerciements

Cet article, comme l'entête l'indique, est le bilan provisoire d'un travail collectif et il faut ici remercier tout d'abord mes collègues auteurs (L. GANGLOFF, J. MATTER, C. SCHOTT), mais aussi ceux qui nous ont ouvert leurs collections et nous ont apporté des renseignements essentiels pour nos catalogues. Parmi la bonne trentaine de collègues concernés il faut distinguer particulièrement E. KLINZIG, F. MATT, F. et J.P. RENZA. Enfin, il faut remercier chaleureusement les conservatrices successives du MZS, E. LANG et M.D. WANDHAMMER pour leur hospitalité et nous avoir permis d'accéder sans réserves aux collections.