

See discussions, stats, and author profiles for this publication at: <https://www.researchgate.net/publication/262170880>

Nouvelles données alsaciennes et lorraines pour *Benibotarus taygetanus* (Pic 1905) (Coleoptera, Lycidae)

Article · January 2010

CITATION

1

READS

134

4 authors, including:



Fuchs Ludovic

Office National des Forêts

16 PUBLICATIONS 18 CITATIONS

SEE PROFILE

Some of the authors of this publication are also working on these related projects:



Saproxylic beetles inventory and survey [View project](#)

Nouvelles données alsaciennes et lorraines pour *Benibotarus taygetanus* (Pic 1905)

(Coleoptera, Lycidae)

par Henry CALLOT¹, Ludovic FUCHS², Lucien GANGLOFF³ & Francis MATT⁴

Résumé. Une série de nouvelles données confirmant la présence de *Benibotarus taygetanus* (Pic 1905) en Alsace (Bas-Rhin) et en Lorraine (Moselle) est présentée.

Summary. Additional data for *Benibotarus taygetanus* (Pic 1905) in Alsace (Bas-Rhin) and Lorraine (Moselle) (France) are presented.

Mots clés : Coleoptera, Lycidae, *Benibotarus taygetanus* (Pic 1905), Alsace, Bas-Rhin, Lorraine, Moselle, France

Benibotarus taygetanus (Pic, 1905) est une espèce d'Europe centrale et sud orientale dont la présence en France a été démontrée récemment par la capture d'un exemplaire au chaluot automobile sur la commune de Still (Bas-Rhin) le 26-VII-2001 [CALLOT, 2001]. L'insecte avait déjà été trouvé dans le sud de l'Allemagne (Bavière, Wurtemberg) et, plus intéressant, au Palatinat à Hinterweidenthal à 15 km de la frontière avec l'Alsace [GEISTHARDT, 1998]. Il est considéré comme très rare et menacé d'extinction dans ce pays. La collecte de données pour le dernier tome des "Catalogues et Atlas des Coléoptères d'Alsace" [CALLOT, en préparation] nous donne l'occasion de faire le point sur le statut actuel de l'espèce dans le Nord-Est de la France.

Notre première donnée date en fait de 1962 : Obersteigen, commune de Wangenbourg-Engenthal (Bas-Rhin), 10-VIII-1962, 1 ex. (L. Gangloff) démontrant ainsi la présence de l'insecte dans la région depuis des décennies. Si c'est un envahisseur venu de l'Est, ce n'est pas un phénomène récent ! Depuis 2001 trois données supplémentaires se sont ajoutées : Forêt Domaniale de Walscheid (Moselle), lieu-dit "Hohwalsch", vers 500 m, 26-VII-2007, au battage d'un petit fagot de bouleau préparé pour attirer *Agrilus betuleti*, 1 ex. (F. Matt), Forêt Communale de La Broque (Bas-Rhin), lieu-dit "Albet", à 600 m, 27-VII-2010, sur une roche, 1 ex. (L. Fuchs) et Forêt Communale d'Abreschviller (Moselle), lieu-dit "La Croix de Haspach", 520m, 3-VIII-2010, battage de bouleau, 1 ex. (F. Matt). Toutes ces données concernent les Hautes Vosges gréseuses, également appelées Massif du Donon, à basse et moyenne altitude (voir carte).

Cependant, il est aussi très important de signaler une capture par Ch. Benisch au Bienwald près de Büchelberg (Palatinat, Allemagne) [BENISCH, 2010]. Dans ce cas il s'agit d'une vaste forêt de plaine, entre 110 et 150 m d'altitude à quelques kilomètres de notre frontière nord, aux caractéristiques proches de celles de la Forêt de Haguenau située dans le nord du Bas-Rhin. Cette forêt très méridionale pour l'Allemagne est particulièrement étudiée par nos collègues allemands [Bienwald, 2006-2010]. L'insecte a été pris au vol attiré à l'UV en lisière d'une chênaie-hêtraie le 16-VII-2010 vers 22h30.

Comme la plupart des Lycidae qui sont des insectes discrets tant dans le Nord-Est qu'ailleurs en France [ALLEMAND *et al.*, 1999 ; ALLEMAND & BRUSTEL, 2005], *Benibotarus taygetanus* est une espèce estivale qui a été prise de mi-juillet à mi-août, la donnée

la plus précoce étant celle de plaine au Palatinat. Ce n'est pas forcément un critère de rareté, mais la courte période d'apparition, la non-fréquentation de fleurs et notre méconnaissance de l'éthologie de ces coléoptères ne facilitent pas une recherche ciblée. D'après les données collectées à ce jour, et si l'on considère qu'*Omalisus fontisbellaquaei* Geoffroy, 1785, espèce commune, appartient à la famille autonome des Omalisidae, trois de nos espèces sont plutôt bien représentées dans notre faune: *Pyropterus nigroruber* (De Geer 1774), *Dictyoptera aurora* (Herbst 1774), *Platycis minutus* (F. 1787), tandis que *Platycis cosnardi* (Chevrolat 1839), *Lygisterus sanguineus* (L. 1758) et *Lopheros rubens* (Gyllenhal 1817) semblent nettement plus rares. La rareté de *Lygisterus sanguineus* est plus étonnante encore, cette espèce étant communément trouvée butinant des fleurs dans d'autres régions. L'espèce régionale la plus proche de *Benibotarus taygetanus*, *Dictyoptera aurora*, s'en différencie le plus facilement par le nombre et la forme de ses côtes élytrales (voir photographies).

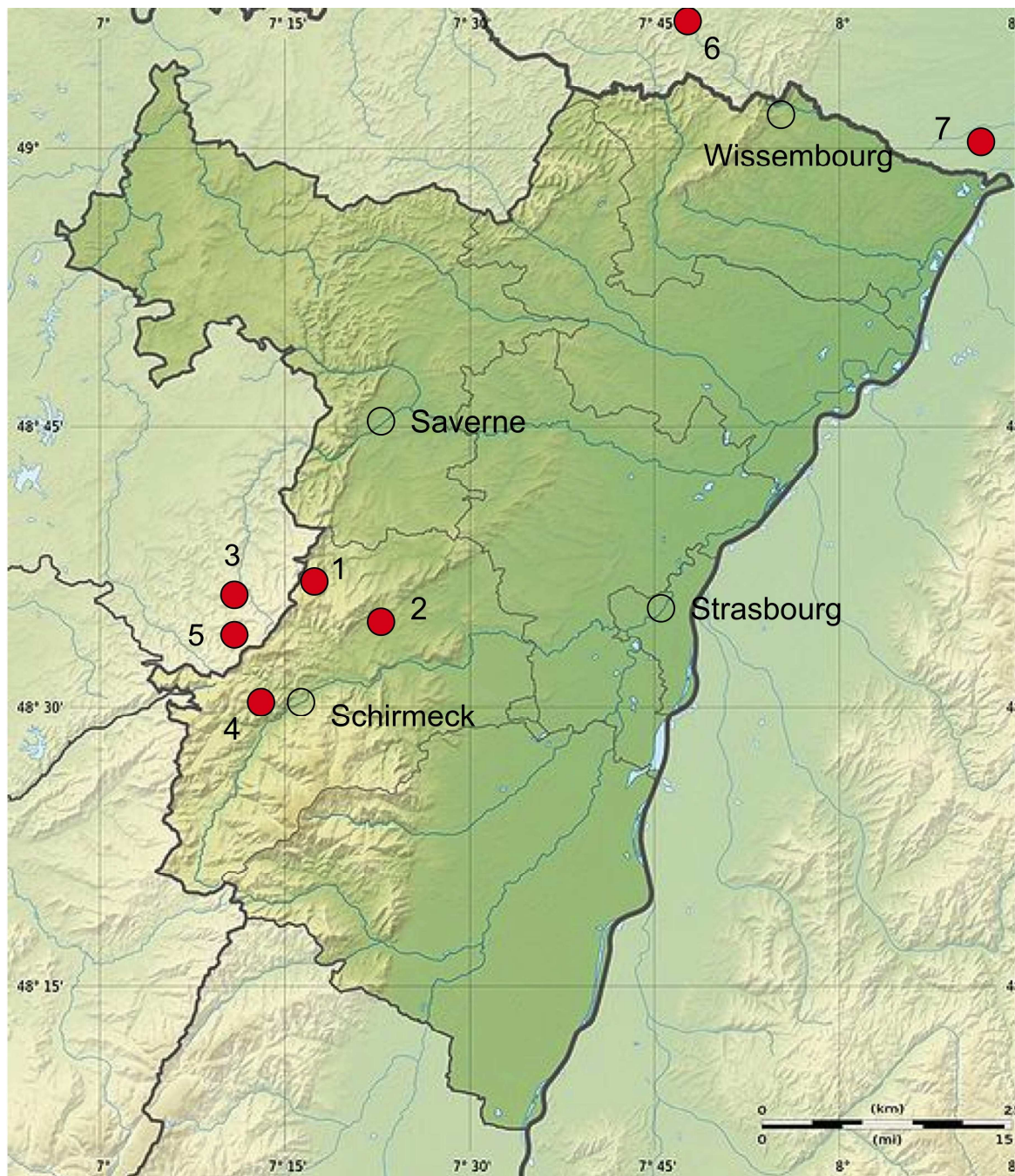
Les auteurs remercient Christoph Benisch pour leur avoir communiqué les détails de sa capture de *Benibotarus taygetanus*.



Benibotarus taygetanus (Pic, 1905)
(photo L. Fuchs)



Dictyoptera aurora (Herbst, 1774)
(photo L. Fuchs)



Localisation des stations de *Benibotarus taygetanus* : 1. Obersteigen; 2. Still; 3. Walscheid; 4. La Broque; 5. Abreschviller; 6. Hinterweidenthal; 7. Büchelberg.

Références bibliographiques

- ALLEMAND R., CONSTANTIN R., BRUSTEL H., 1999. - Inventaire commenté des Lycidae de la faune de France. Redécouverte de *Benibotarus alternatus* (Fairmaire) dans les Pyrénées (Coleoptera, Cantharoidea). *Bull. Soc. ent. France*, **104** : 91-100.
- BENISCH Ch., 2010. - Site <http://www.kerbtier.de/> consulté le 1-VIII-2010. Bienwald, 2006-2010. - Site des recherches effectuées au Bienwald <http://www.koleopterologie.de/arbeitsgemeinschaft/bienwald.html>.
- CALLOT H., 2001. - *Benibotarus taygetanus* (Pic, 1905) nouvelle espèce pour la faune de France (Coleoptera, Lycidae). *L'Entomologiste*, **57** (6) : 245-246.
- GEISTHARDT, M., 1998.- Lycidae dans "Die Käfer Mitteleuropas", 4e supplément, éditeurs W. LUCHT, B. KLAUSNITZER. Krefeld: Goecke & Evers, 201.

¹(3, rue Wimpfeling, F-67000 STRASBOURG)

²(Réseau entomologie de l'Office national des forêts -84, rue des Quelles, F-67130 LA BROQUE)

³(14, rue des Romains, F-67520 MARLENHEIM)

⁴(4, impasse St Wendelin, F-57820 HULTEHOUSE)