

## Capture en France d'une Chrysope rare ou méconnue : *Chrysopa dubitans* McLachlan, 1887 (Neuroptera)

Michel Canard, Gilles Jacquemin

### Résumé

*Chrysopa dubitans* était considérée comme un élément de la faune chrysopidienne de France où elle n'avait pourtant jamais encore été localisée à ce jour. Un mâle récemment découvert en Lorraine confirme sa présence. Les principales caractéristiques morphologiques permettant de la différencier des espèces proches sont données.

### Abstract

*Capture in France of a rare or unrecognized green lacewing : Chrysopa dubitans McLachlan, 1887 (Neuroptera). Chrysopa dubitans* was considered as an element of the green lacewing fauna of France, but presently without any precise location. A male recently caught in the north eastern part of the country (Lorraine) provides evidence of its occurrence. Main morphological characters are given to separate it from closely related species.

---

### Citer ce document / Cite this document :

Canard Michel, Jacquemin Gilles. Capture en France d'une Chrysope rare ou méconnue : *Chrysopa dubitans* McLachlan, 1887 (Neuroptera). In: Bulletin de la Société entomologique de France, volume 111 (4), décembre 2006. pp. 483-485;

[https://www.persee.fr/doc/bsef\\_0037-928x\\_2006\\_num\\_111\\_4\\_16361](https://www.persee.fr/doc/bsef_0037-928x_2006_num_111_4_16361)

---

### Ressources associées :

*Chrysopa dubitans*

---

Fichier pdf généré le 04/10/2019

## Capture en France d'une Chrysope rare ou méconnue : *Chrysopa dubitans* McLachlan, 1887 (Neuroptera)

par Michel CANARD\* & Gilles JACQUEMIN\*\*

\* 47 chemin Flou-de-Rious, F – 31400 Toulouse <michel.canard@wanadoo.fr>

\*\* Biologie des Insectes, laboratoire de Biologie expérimentale-Immunologie, Université H. Poincaré, BP 239, F – 54506 Vandœuvre-lès-Nancy cedex <gilles.jacquemin@persmail.uhp-nancy.fr>

**Résumé.** – *Chrysopa dubitans* était considérée comme un élément de la faune chrysopidienne de France où elle n'avait pourtant jamais encore été localisée à ce jour. Un mâle récemment découvert en Lorraine confirme sa présence. Les principales caractéristiques morphologiques permettant de la différencier des espèces proches sont données.

**Summary.** – **Capture in France of a rare or unrecognized green lacewing : *Chrysopa dubitans* McLachlan, 1887 (Neuroptera).** *Chrysopa dubitans* was considered as an element of the green lacewing fauna of France, but presently without any precise location. A male recently caught in the north eastern part of the country (Lorraine) provides evidence of its occurrence. Main morphological characters are given to separate it from closely related species.

**Mots clés.** – Neuroptera, Chrysopidae, *Chrysopa dubitans*, distribution, faune de France, Lorraine.

Lors d'un récent inventaire des Chrysopes de France (CANARD *et al.*, 2006), il est apparu que quelques espèces sont peu communes, parfois signalées d'un seul département (3 espèces), dans certains cas même en un seul exemplaire. Parmi ces raretés, *Chrysopa dubitans* McLachlan, 1887, a été notée comme faisant partie de la faune du pays sans toutefois que les auteurs de cette observation (ASPÖCK *et al.*, 2001) ne mentionnent de site où cette Chrysope aurait été récoltée. Sa découverte dans le nord-est de la France confirme donc sa présence dans le pays, et complète de façon importante son aire de distribution connue. La présentation du site et des conditions de récolte ainsi que le rappel de quelques caractères susceptibles d'aider à son identification devraient permettre de la détecter en d'autres lieux.

### *Chrysopa dubitans* McLachlan, 1887

*Chrysopa dubitans* est qualifiée d'élément paléarctique polycentrique. Elle a une répartition essentiellement asiatique qui s'étend de la Mongolie et la Chine jusqu'à Chypre. Elle déborde à l'ouest sur la Grèce où elle se trouve tant sur le continent (CANARD, 2001) que dans les îles (HÖLZEL & OHM, 1972 ; NEUENSCHWANDER *et al.*, 1981). Elle a été vue aussi en Algérie et elle est supposée occuper le sud de l'Espagne où sa présence est cependant jugée douteuse par MONSERRAT & MARÍN (1994).

Un mâle de cette espèce a été capturé en Lorraine, à Rosières-aux-Salines (Meurthe-et-Moselle), le 5 juin 2004, par fauchage, au cours d'une sortie de la Société Lorraine d'Entomologie. Le spécimen est déposé dans la collection de l'un des auteurs (G. J.). L'habitat est une forêt de feuillus (hêtres, chênes, charmes) installée sur des terrasses alluviales de la Meurthe, donc sur un substrat acide constitué de galets et surtout de graviers et de sables granitiques provenant du massif vosgien. Ce substrat rare en plaine lorraine (ailleurs le sous-sol est généralement argileux, marneux ou calcaire) confère à cette forêt des caractéristiques originales : végétation acidiphile (présence de *Calluna vulgaris* par exemple), sol drainant, mais fonds de vallons humides à marécageux (belles stations d'*Equisetum hyemale*, présence localisée de petits marais). La tempête de 1999 a provoqué une ouverture partielle des peuplements, favorisant une importante strate herbacée. La gestion (domaniale) a introduit une part non négligeable de

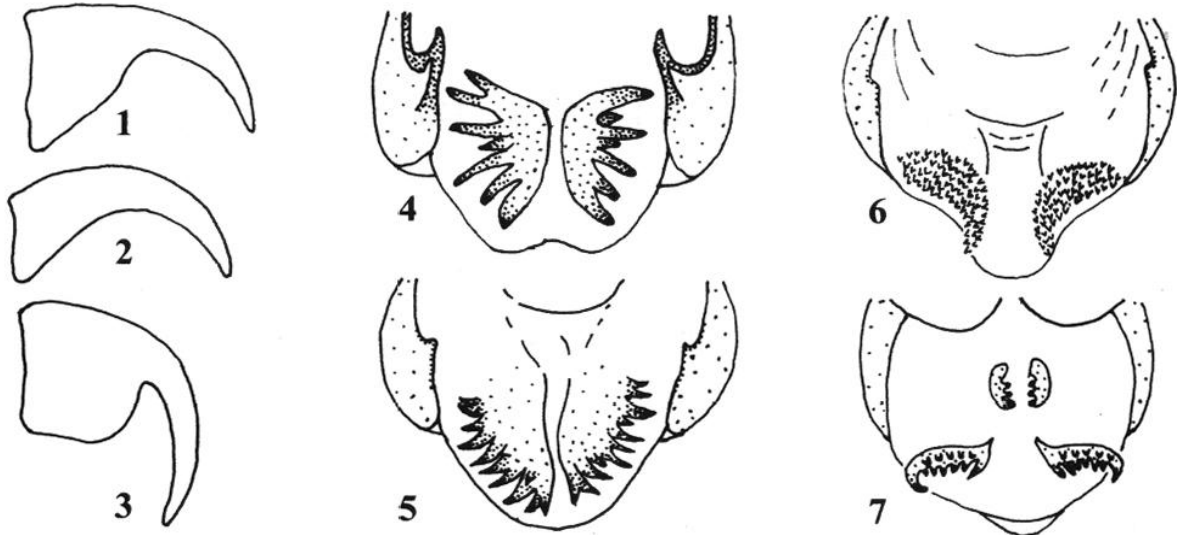


Fig. 1 à 7. – *Chrysopa*. – 1-3, Ongles. – 4-7, *Gonocristae*, vue dorsale. – 1, 4, *C. dubitans* McLachlan. – 2, *C. phyllochroma* Wesmael et *C. commata* Kis & Újhelyi. – 3, 7, *C. formosa* Brauer. – 5, *C. phyllochroma*. – 6, *C. commata*.

pins sylvestres sur les parties hautes bien drainées. Cette forêt est réputée pour sa richesse floristique (ZNIEFF), mais hélas menacée par un important projet de carrière de granulats.

Étant donné la rareté en Europe occidentale et le peu de connaissances qu'on a de cette Chrysope, il nous a paru intéressant de donner quelques caractères morphologiques permettant son identification. *Chrysopa dubitans* présente les caractères généraux des espèces du genre *Chrysopa* Leach qui sont (hors genitalia) :

- les mandibules asymétriques,
- les ectoproctes fusionnés dorsalement, non complètement fusionnés avec le tergite 9,
- les apodèmes du tergite 9 du mâle arqués,
- les sternites 8 et 9 du mâle non fusionnés,
- les *gonocristae* présentes en larges groupes latéraux à l'apex du sternite 9.

Parmi les Chrysopes de la faune ouest-européenne, on peut différencier un groupe d'espèces dont l'ornementation céphalique commune possède :

- une paire de taches sur les côtés du clypéus et sur les joues,
- une tache dans chaque fossette antennaire,
- une tache interantennaire axiale simple,
- les pédicelles marqués d'un anneau foncé,
- une paire de taches plus ou moins foncées sur le vertex, l'occiput n'étant pas marqué.

Ce sont, par ordre chronologique, *Chrysopa phyllochroma* Wesmael, 1841, *C. formosa* Brauer, 1850, *C. dubitans* et *C. commata* Kis & Újhelyi, 1965.

*Chrysopa dubitans* se caractérise dans ce groupe par la forme de ses ongles qui possèdent une dilatation basale de forme triangulaire avec une griffe largement ouverte,

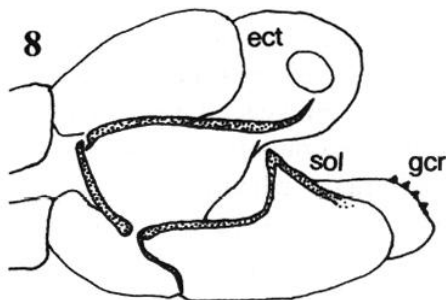


Fig. 8. – *C. dubitans*, ♂, extrémité abdominale, profil (ect = ectoprocte, gcr = *gonocristae*, sol = solimère).

alors que ceux de *C. phyllochroma* et de *C. commata* sont simples, sans dilatation basale, et ceux de *C. formosa* ont une forte dilatation basale quadrangulaire avec une griffe fermée (fig. 1-3). Les apodèmes sternaux ont un solimère développé (fig. 8), d'allure comparable à ceux de *C. commata* et *C. phyllochroma* (DOROKHOVA, 1987). Les *gonocristae* sont fort différentes chez les quatre espèces (fig. 4-7). En outre, seule *C. formosa* a les nervures transverses du champ costal noires, et *C. dubitans* est porteuse d'une forte pilo-

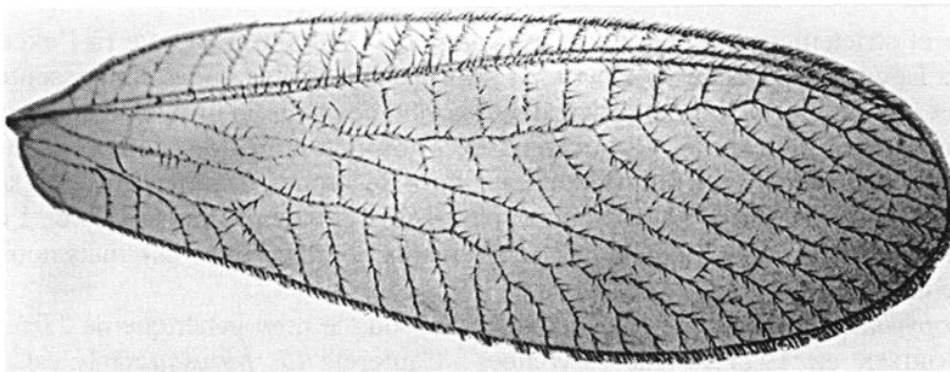


Fig. 9. – Aile antérieure de *Chrysopa dubitans* McLachlan.

sité noire et drue, principalement sur le pronotum, les ailes (fig. 9), les pattes et la face ventrale de l'abdomen à compter du sternite 4.

*Chrysopa dubitans* est notée comme inféodée à la strate herbacée (SANTAS, 1984) au même titre que *C. phyllochroma* et *C. commata* (ZELENY, 1984). Les larves sont à notre connaissance non encore décrites et la biologie de l'espèce est inconnue.

#### AUTEURS CITÉS

- ASPÖCK H., HÖLZEL H. & ASPÖCK U., 2001. – Kommentierter Katalog der Neuropterida (Insecta : Raphidioptera, Megaloptera, Neuroptera) der Westpaläarktis. *Denisia*, 2 : 606 p.
- CANARD M., 2001. – Présence en Grèce continentale de *Chrysoperla carnea* (Stephens, 1836) *sensu stricto* (Neuropt., Chrysopidae). *Bulletin de la Société entomologique de France*, 106 (4) : 416.
- CANARD M., MAZEL R. & THIERRY D., 2006. – Répartition des Chrysopes en France (Neuroptera, Chrysopidae). *Bulletin de la Société entomologique de France*, 111 (3) : 353-366.
- DOROKHOVA G.I., 1987. – [Otryad Neuroptera – Setchatokri'e. In : Medvedev G.S. (Ed.) *Opredelitel' Nasekomykh Evropeiskoi Chasti SSR. Tom IV. Shestaia Chast'. Bol'shkrylye, Verblyudki, Setchakokrylye, Skorpionovoye Mukhi, Rucheiniki*] (en russe). Leningrad Izdatel'stvo Nauka, Zoologicheskii Institut, Leningrad, SSSR, 4 (6) : 36-72. [Traduction anglaise (1998) : Order Neuroptera - Lacewings. *Keys to the Insects of the European Part of the USSR*. 40-98. New Delhi, India : Amerind Publishing Co Pvt. Ltd.]
- HÖLZEL H. & OHM P., 1972. – Die Chrysopiden der Iberischen Halbinsel (Planipennia : Chrysopidae). *Faunistisch-Ökologische Mitteilungen*, 4 : 127-145.
- MONSERRAT V.J. & MARÍN F., 1994. – Substrate specificity of Iberian Chrysopidae (Insecta : Neuroptera). *Acta oecologica*, 15 : 119-131.
- NEUENSCHWANDER P., CANARD M. & MICHELAKIS S., 1981. – The attractivity of protein hydrolysate baited McPhail traps to different chrysopid and hemerobiid species (Neuroptera) in a Cretan olive orchard. *Annales de la Société entomologique de France* (N.S.), 17 : 213-220.
- SANTAS L.A., 1984. – On some Chrysopidae of Greece. In : Gepp J., Aspöck H. & Hölzel H. (Eds) *Progress in Word's Neuropterology. Proceedings of the First International Symposium on Neuropterology*, Graz, Austria, 1980 : 167-172. Graz, Austria : Thalerhof.
- ZELENY J., 1984. – Chrysopid occurrence in West Palaeartic temperate forests and derived biotopes. In : Canard M., Séméria Y. & New T.R. (Eds) *Biology of Chrysopidae*. 151-160. The Hague, Netherlands : Dr W. Junk Publishers.

Jean-Claude BEAUCOURNU et Jean-François NOBLET. – **Présence en Isère (France) de *Chaetopsylla (Ch.) matina* (Jordan, 1925), Puce nouvelle pour l'arc alpin (Siphonaptera, Vermipsyllidae)**

**Summary.** – Presence in Isère (France) of *Chaetopsylla (Ch.) matina* (Jordan, 1925), new Flea for Alpine arc (Siphonaptera, Vermipsyllidae). This flea of Pine Marten, *Martes martes*, described from Pyrenees, was later reported in north-east of Poland and Polish Tatras, from Roumania, Slovakia and Tchechia. In this work, we report for the first time the presence of this flea in the Alps.

Le genre *Chaetopsylla* Kohaut, 1903, riche d'une trentaine d'espèces, est de répartition