

## Trois observations de Longicornes en Lorraine (Coleoptera, Cerambycidae)

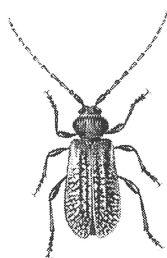
Alain CLEMENT

Tour Paul Dukas, Avenue de Boufflers, 54000 NANCY

**E**n réponse aux sollicitations des différentes lettres de liaison, je propose ici trois observations sur des Longicornes de notre région. Je commencerai par la plus ancienne, qui est aussi, à mon avis, la plus curieuse.

### Première observation

J'habite au 7<sup>e</sup> étage d'un immeuble de Nancy, à environ 1 km du lieu-dit "la Sapinière", qui est en fait une pinède (ou plutôt une ex-pinède, après la tempête de fin 1999 !), située



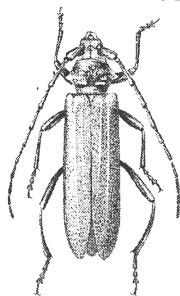
9 à 15 mm

en bordure du plateau calcaire de Haye. Au matin du 24 mai 1999, je remarquai un insecte posé sur la vitre de ma cuisine. Après capture, l'animal se révéla être un Cérambycide d'un beau vert bronzé avec de légers reflets métalliques

: il s'agissait de *Callidostola aenea* = *Callidium aeneum* (Degeer, 1775). Selon VILLERS (1978), c'est un insecte relativement rare en France, dont la larve vit sous les écorces des conifères et de diverses essences feuillues, dans les montagnes. BENSE (1995) donne les mêmes indications, mais propose une carte de distribution qui montre une répartition surtout centre-européenne, y compris les plaines, le nord-est de la France semblant correspondre à la limite occidentale. La Sapinière constitue-t-elle un habitat possible ? Ou bien l'insecte provenait-il de la hêtraie de plateau proche ? Quant au septième étage de mon immeuble, je doute qu'il ait pu être considéré comme une montagne par cet intéressant insecte !

### Deuxième observation

Dans le courant des mois de juin et juillet 1999, un collègue a capturé à trois reprises *Phymatodes testaceus* (L., 1758) dans sa maison, à Germiny (54). C'est une espèce polyphage largement distribuée en France.

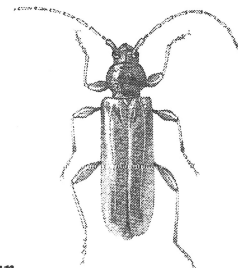


6 à 18 mm

### Troisième observation

Le 23 juillet 2000 sur les bords de l'étang "La Gravière" (lieu-dit "La Goulotte", dans le lit majeur de la Moselle, près de Pont-Saint-Vincent, Meurthe-&-Moselle), je trouvais un très joli

Longicorne d'un bleu métallique, long d'environ 2,5 cm, posé sur une fleur de Salicaire commune (*Lythrum salicaria*). Je n'ai pas capturé ce trop bel insecte, me contentant d'en fixer l'image sur cassette vidéo, et de noter son déli-



13 à 34 mm

cat parfum d'essence de rose. Cela m'a permis d'identifier *Aromia moschata* (L., 1758) (l'Aromie musquée), un insecte répandu en France, qui se développe généralement sur les saules (éventuellement les aulnes et les peupliers), mais que je rencontrais pour la première fois.

J'ai pleinement conscience que ceci est bien peu de chose pour entreprendre l'élaboration d'un ouvrage encyclopédique sur les Longicornes de Lorraine, mais qu'on ne m'en veuille pas si c'est tout ce que j'ai à partager.

### Bibliographie

BENSE, U., 1995 - Longhorn Beetles / Bockkäfer. Margraf Verlag, Weikersheim, Germany : 512 pp  
CHINERY, M., 1988 - Insectes de France et d'Europe occidentale. Arthaud : 320

VILLIERS, A., 1978 - Faune des Coléoptères de France. 1. Cerambycidae. Encyclopédie ent. (Sér. A), Ed. Lechevalier, Paris, 52 : 597 pp