

Cette notule a pour objet de présenter les observations d'*Ascalaphus longicornis* (Névroptères), que j'ai réalisées en Champagne-Ardenne durant ces dix dernières années.

Il s'agit d'observations faites à l'occasion de sorties entomologiques non axées spécifiquement sur la recherche de cet insecte.

Nous ne connaissons pas d'anciennes citations d'Ascalaphe pour le département des Ardennes.

Par contre cet insecte est connu du département de la Marne depuis assez longtemps (Demaison 1909). Bellevoye (1932) cite plusieurs localités de la région de Reims-Epernay. Récemment, toujours pour ce département, Lambert (1987) l'observe dans le camp militaire de Suippes. Infray (1976) l'observe dans le département de la Haute-Marne, sur le site de la butte de Talaison (commune de Bay-sur-Aube).

Royer et Princet (in Anonymes 1992) l'ont observé sur une pelouse en limite du département de la Côte d'Or, de même Morgan (in Anonymes 1992) l'observe à Euffignex.

Je ne connais pas de signalement d'Ascalaphe pour le département de l'Aube, mais selon toute vraisemblance cet insecte doit être connu des entomologistes (lépidéroptéristes) fréquentant les pelouses du sud du département.

Une recherche bibliographique régionale plus approfondie est nécessaire afin de mieux appréhender les anciennes citations de ce névroptère.

Je n'ai observé qu'*Ascalaphus longicornis* est toujours en petit nombre.

Observations personnelles :

Département de la Haute-Marne

- butte de Talaison à Bay-sur-Aube

- proximité du marais de Colmier, sur un talus sec

- marais de Chalmessin et à proximité

- zone sèche de la combe de la plaine à Villers Santenoge

- Noncourt sur le Rongéant, pelouse

- Vaux Saint-Urbain, pierriers, pelouse

Département de la Marne

- Mourmelon-le-Grand, route de Saint-Hilaire, en bordure du camp militaire

- camp militaire de Suippes
- aérodrome de Vatry et abords immédiats

Département de l'Aube

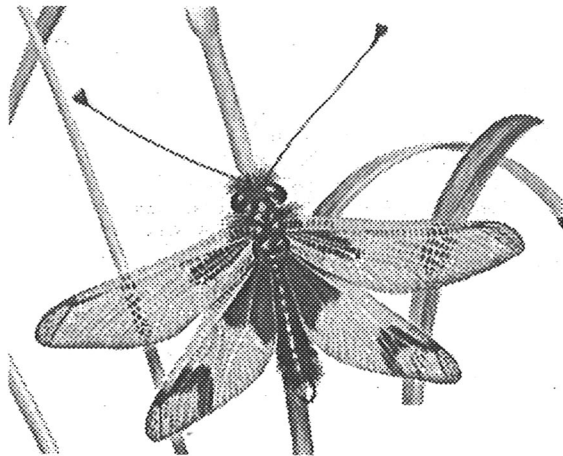
- pelouse de Gey-sur-Seine, le replat
- pelouse de Neuville-sur-Seine, côte des vignes
- pelouse à les Riceys, chapelle Saint-Jacques

Il est probable que ce névroptère des lieux secs et ensoleillés soit présent en d'autres lieux sur les pelouses du Barsequanais Aubeois.

Département des Ardennes

- en bordure du camp militaire de Suippes à Manre

Toutes les observations sont réalisées durant le mois de juillet.



Travaux cités :

Anonymes 1992 : Notules zoologiques. Bull. soc. sci. nat. et arche. de la Haute-Marne, T XXIV, 1 et 2 : 28.

Bellevoye L., 1932 : *Ascalaphus* et Fourmillions aux environs de Reims. Bull. soc. d'étude des sci. nat. de Reims. NS, T9 : 10-12.

Demaison L., 1909 : *L'Ascalaphus longicornis* in procès-verbal de la séance du 15 octobre 1909. Bull. soc. d'étude des sci. nat. de Reims. TXVIII : XXV.

Infray R., 1976 : La faune xérothermique de la butte de Talaison (2e partie). Bull. soc. sci. nat. et arche. de la Haute-Marne, TXX, 15 : 398-406.

Lambert C., 1985 : Aperçu de la faune lépidoptérienne du camp militaire de Suippes (Marne), en juillet 1984. Bull. d'ent. Champen., 3 (5) : 167-173.