

Scrobipalpa salinella Zeller, espèce nouvelle pour la Lorraine

(Lep. Gelechiidae)

par J.-M. COURTOIS

Cette note résume plusieurs années d'observations et constitue le premier travail d'une série consacrée aux espèces inféodées à la végétation des rives des mares salées de Lorraine.

Scrobipalpa salinella Zeller (Lrt 1416) est une espèce polytypique eurasiatique. Le catalogue de L'HOMME cite *Phthorimaea halimella* Millière, *P. spergulariella* Chrétien, *P. salicorniae* Hering, *P. salinella* Zeller, regroupées en une seule bonne espèce dans la Liste Leraut.



FIG. 1. — Carte de répartition de *Scrobipalpa salinella* Zeller en France. Dessin : Christian JACQUARD.

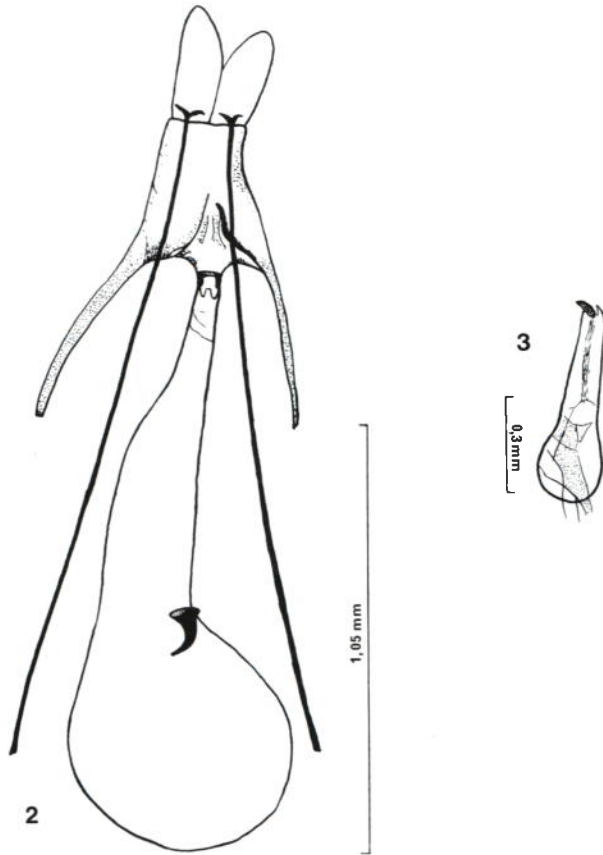


FIG. 2. — *Scrobipalpa salinella* Zeller. Genitalia femelles. Dessin : J.-M. COURTOIS.
 FIG. 3. — *Scrobipalpa salinella* Zeller. Genitalia mâles, édage. Dessin : J.-M. COURTOIS.

Les exemplaires lorrains appartiennent à la forme typique et proviennent d'une population isolée géographiquement dont la présence en plein milieu continental, à une distance d'au moins quatre cents kilomètres des littoraux où elle est plus abondante, soulève plus d'une question. Ils ont été soigneusement examinés par Monsieur le Professeur D. POVOLNÝ, qui a confirmé la détermination et éliminé définitivement tout risque de confusion avec l'espèce affine *Scrobipalpa instabilella* Douglas.

Situation

Les mares salées de Lorraine sont localisées sur des terrains marneux du Keuper (Trias) et doivent leur présence à l'affleurement d'un faciès salifère. Elles sont situées dans le Parc Naturel Régional de Lorraine, au sud du département de la Moselle.

Phénologie

L'espèce a toujours été observée pendant des périodes relativement courtes, de la mi-juin à la fin juin pour la première génération, et vers la mi-août pour la seconde.

Les exemplaires d'élevage ont émergé à la fin de mai, les chrysalides récoltées sur le terrain à la fin de juin.

Les chenilles ont été observées, en abondance, durant les mois de mai et de juillet.

Écologie

Adultes, chrysalides et chenilles ont été observés ou récoltés en bordure des zones les plus salées, inondées en hiver mais devenant arides en été, avec cristallisation des sels et formation de fentes de retrait.

Les chenilles ont été observées très régulièrement sur ou dans les feuilles d'*Aster tripolium* L., sporadiquement sur *Salicornia remosissima* J. Woods, très rarement sur *Atriplex prostrata* Boucher ex DC, qui est une plante halonitrophile.

Cette végétation appartient au *Salicornietum remosissimae lotharingiense* et au *Salicornietum ramosissimae lotharingiense-triglochinetosum maritimae*, deux associations végétales distinguées par le phytosociologue J. DUVIGNEAUD (1967).

Éthologie

Aucune observation de ponte ou d'accouplement.

La chenille vit en endophyte dans les feuilles d'*Aster tripolium*; on peut également l'observer sur les feuilles. Il est probable qu'elle passe assez souvent d'une feuille à l'autre.

La chrysalide est entourée d'un cocon réunissant les feuilles des plantes nourricières. On la trouve également dans l'épaisseur des tiges de Salicorne. Paradoxalement, c'est sur la plante nourricière, *Aster tripolium*, qu'on la trouve le moins souvent.

Les adultes sont difficilement repérables à cause de leur petite taille et de leur couleur terne. Il ne s'éloignent pas des plantes-supports et, jusqu'à ce jour, aucun ne s'est approché de la lampe à rayons ultraviolets. On peut les observer en nombre très tôt le matin ou le soir, au crépuscule, par temps lourd et humide, volant très près des *Aster*. Le froid nocturne réduit presque complètement leur activité. Leur abondance varie d'une année à l'autre, cela alors qu'aucun prélèvement massif n'ait été effectué. L'espèce ne semble pas subir une grande concurrence vitale. Aucune des chrysalides n'a donné de parasites.

Répartition

En Lorraine, l'espèce est présente dans deux sites au moins.

En France, l'espèce est connue de quelques départements (citations anciennes du Catalogue de LHOMME) :

- **Alpes-Maritimes** : Cannes, Golfe Juan, Cap Ferrat
- **Aude** : Bize, Sainte-Lucie, La Nouvelle
- **Bouches-du-Rhône** : Marseille
- **Charente-Maritime** : Oléron
- **Gironde** : Caudéran
- **Hérault** : Montpellier
- **Landes**
- **Loire-Atlantique** : Betz
- **Manche** : Carteret
- **Morbihan** : Vannes
- **Savoie** : Valloire



FIG. 4. — Feuille d'*Aster tripolium* minée par *Scrobipalpa salinella* Zeller. Juillet 1986. Photographie : J.-M. COURTOIS.

FIG. 5. — Biotope de *Scrobipalpa salinella* Zeller, entre la mare salée et la prairie. Juin 1985. Photographie : J.-M. COURTOIS.

La Moselle est le second département, après la Savoie, à abriter des populations continentales.

SPULER (1910) cite la Sicile, l'Andalousie, l'Allemagne du Nord et l'Allemagne moyenne.

Monsieur le Professeur POVOLNÝ (communication personnelle : 1986) me permet de préciser que l'espèce connaît une vaste aire de répartition, du littoral atlantique au centre de la Mongolie, qui englobe également le sud de la Moravie, la Basse-Autriche, la Hongrie, l'Asie Mineure (Lac Tuz Gölü) et l'Iran.

Résumé

Écologie, phénologie, éthologie, répartition géographique d'une espèce halophile en milieu continental (*Scrobipalpa salinella* Zeller).

Souhrn

Ekologie, fenologie, popis zvyků a zeměpisné rozšíření druhu *Scrobipalpa salinella* (Zell.), který žije na slanomišném rostlinstvu v kontinentálním podnebí.

Abstract

Ecology, phenology, life history and distribution of *Scrobipalpa salinella* Zeller on saline habitats deep in the continent.

Remerciements

Sans l'aide de Madame Lea HANSCH, docteur ès-Lettres, qui a traduit différents textes, et de Monsieur le Professeur Dalibor POVOLNÝ, spécialiste des Lépidoptères Gnorimoschemini, cette note n'aurait pu être rédigée. Qu'ils trouvent ici l'expression de toute ma gratitude.

Références bibliographiques

- Leraut (P.), 1980. — Liste systématique et synonymique des Lépidoptères de France, Belgique et Corse. *Alexandor* éd., Paris [p. 78].
- Lhomme (L.), 1935-1949. — Catalogue des Lépidoptères de France et de Belgique, 2 (1). Léon Lhomme éd., Douelle (Lot) [p. 609, 611 et 619].
- Povolný (D.), 1983. — Eine Typenrevision der von den französischen Autoren beschriebenen *Gnorimoschemini* (Lepidoptera Gelechiidae). *Acta entomologica Musei nationalis Pragae*, 41 [p. 162].
- Spuler (A.), 1910. — Die Schmetterlinge Europas. Kleinschmetterlinge. E. Schweizerbart'sche Verlagsbuchhandlung éd., Stuttgart [p. 366, 367, 368].

6, Chemin des Lavandières, Lorry-lès-Metz, F-57050 Metz.