

HYMENOPTERES

(par M. PLATEAU:)

Formicidae

Formicinae (ou Formicoidea Formicidae) :

- *Formica pratensis* Retzius : 2 échantillons ; un prélevé dans un nid en dôme bas, en pleine pelouse ; l'autre est une ouvrière prise sur moi, plus tard (même provenance ?). Espèce de pâturages alpins se trouvant aussi en plaine dans les landes broussailleuses et en lisière de forêt. Peu de reines (voire une seule) par nid et un seul nid par société.

- *Formica (Serviformica) rufibarbis* Fabricius : 3 échantillons ; un dans un nid formant un petit tertre, en pelouse ; un autre dans un nid à ras de terre, avec déblais granuleux ; enfin une ouvrière sur aubépine (fréquentation de pucerons). Une reine par nid.

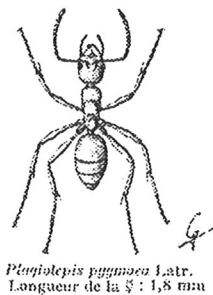
- *Lasius niger* Linné : un échantillon pris dans un nid en petit tertre.

- *Lasius alienus* Förster : une ouvrière prise sur Aubépine (fréquentation de pucerons).

- *Lasius emarginatus* Latreille : 2 échantillons ; un dans un nid sous une pierre ; l'autre sur le tronc d'un cerisier (fréquentation de pucerons).

- *Lasius flavus* Fabricius : un échantillon pris dans un gros nid formant un tertre dans l'herbe de la pelouse. Espèce circulant peu à l'air libre, entretenant des pucerons de racines sur la végétation.

- *Plagiolepis pygmaea* Latreille : un échantillon pris dans un nid sous terre, en grattant l'entrée. Très



Plagiolepis pygmaea Latr.
Longueur de la ♀ : 1,8 mm

petite espèce (longueur ouvrière environ 1,5 millimètres). Méditerranéenne, au point que je ne l'ai pas citée dans la liste des espèces possibles en Lorraine (voir article du numéro prochain) ; signalée de Fontainebleau et Melun, ainsi que de Suisse (Tessin). Nombreuses reines par nid.

Myrmicinae (ou Formicoidea Myrmicidae) :

- *Myrmica scabrinodis* Nylander : un échantillon pris dans un nid sous terre, en grattant l'entrée. Vit dans des biotopes divers. Une ou peu de reines par nid.

- *Tetramorium caespitum* Linné : un échantillon pris dans un nid sous terre, en grattant l'entrée. Vit en terrain découvert et ensoleillé. Une reine par nid de quelques 10.000 ouvrières.

- *Leptothorax affinis* Mayr : un échantillon (vu 2 ouvrières) pris sur le tronc d'un cerisier. Espèce arboricole nichant dans le bois mort sur l'arbre. Une reine par nid de 100 à 300 ouvrières.

Apoidea Halictidae :

- *Sphecodes* sp. : un individu de 10 à 12 mm. de long. C'est un genre cleptoparasite, dont les femelles pondent leurs œufs dans les nids de Halictes (sens large), après destruction de l'œuf de Halicte, éventuellement après combat contre la ou les femelles de Halicte (reine fondatrice ou ouvrières), combat que la femelle de Sphecode gagne presque toujours (s'il s'agit de Halictes de sa taille).

- *Halictus scabiosae* Rossi : Sur un replat découvert et ensoleillé, à mi-pente de la colline, observation de plusieurs nids (une «bourgade») de cette espèce sociale, qui est la plus grosse espèce du genre commune en Lorraine (ce qui a permis de l'identifier) ; les



H. scabiosae

nids étaient bouchés par de la terre en petit tumulus : en effet les femelles volent seulement le matin, lorsque les Composées où elles récoltent pollen et nectar sont ouvertes (fleurs à veille et sommeil). La fondatrice, après hivernage en terre, creuse son nid fait d'un conduit plongeant où débouchent plusieurs cellules ; elle approvisionne chaque cellule d'une boule de pollen mouillé de nectar et pond sur chaque «pain d'abeille» un œuf qui donnera une larve dévorant la totalité de sa provision avant de se métamorphoser. L'espèce étant sociale, les premiers descendants élevés sont des ouvrières, tandis qu'en fin de saison l'élevage donne des mâles et des futures fondatrices (reines).

Apoidea Bombidae :

- *Bombus lapidarius* (extrémité rouge) : observation de plusieurs ouvrières de petite taille ; les premières ouvrières sont toujours petites et volent à la suite des fondatrices (reines) qui les ont élevées (après hivernage) en commençant leur nid en solitaires. Cette année paraît donc en avance par rapport à 1996, où on n'avait observé, en forêt de la Reine le 15 juin, que la fondatrice et aucune ouvrière. Certes, le biotope des Pontances est mieux exposé que ceux de la forêt de la Reine ; mais les Bourdons font d'assez grands déplacements.

ODONATES :

Observation de nombreux Agrion (*Calopteryx virgo* et *C. splendens*) posés sur des épis de blé d'un champ, à 50 ou 100 mètres de la rivière, champ montant au flanc du coteau.

LEPIDOPTERES :

Yponomeutidae :

- *Yponomeuta padella* Linné : quelques nids de chenilles sur Aubépine ou Pyracantha, mais il n'y restait que peu de chenilles au stade terminal, sans aucun cocon, comme si la population avait été décimée par des oiseaux.

Lasiocampidae :

- *Malacosoma castrensis* Linné : 5 chenilles sur plantes basses, au stade proche de la nymphose.
- *Macrothylacia rubi* Linné (et non *Macrothylacea* annoncé sur le terrain) une grosse femelle fraîche.

Hesperiidae :

- *Erynnis tages* Linné : un adulte.

Pieridae :

- *Leptidea sinapis* Linné : un mâle.
- *Pieris (Artogeia) rapae* Linné : adultes.
- *Anthocharis cardamines* Linné : un mâle (attardé).
- *Colias alfacariensis* Ribbe (*australis* Verity) (non examinés, car non capturés, mais terrain sec et ensoleillé) un mâle et une femelle.

Lycaenidae :

- *Cupido minimus* Fuessly : un mâle capturé.
- *Polyommatus icarus* Rottemburg : adultes.
- *Plebebejus (Lycaeides) argyrognomon* Bergsträsser (*ismenias* Meigen) : un mâle, capturé.

Nymphalidae Satyrinae :

- *Coenonympha arcania* Linné : adultes assez abondants.
- *Coenonympha pamphilus* Linné : plusieurs adultes.
- *Erebia medusa* Denis & Schiffermüller : un adulte vu.

Nymphalinae :

- *Melitaea (Cinclidia) phoebe* Denis et Schiffermüller : un mâle capturé, observation d'une pariade sur fleur d'Orchidée.
- *Mellicta aurelia* Nickerl : nombreux adultes annoncés par erreur sur le terrain comme varia Meyer-Dür ; ne semble pas être *parthenoides* Keferstein ; une capture. La personne qui a fait la capture devrait faire vérifier la détermination par André Claude ou Jean-Claude Weiss.

Geometridae :

- *Scopula tessellaria* Boisduval : un adulte capturé. La personne qui a fait la capture devrait faire vérifier la détermination par André Claude.
- *Scotopteryx mucronata* Scopoli : quelques adultes dont un capturé. Ne semble pas être *Luridata plumbaria*, mais une vérification par André Claude serait utile.
- *Siona lineata* Scopoli : un adulte capturé.

Arctiidae :

- *Spilosoma lubricipeda* Linné (*menthastri* Denis et Schiffermüller) : un adulte.



Noctuidae

Catocalinae :

- *Euclidia glyphica* Linné : un adulte vu

Divers :

Chenilles non identifiées :
(pour le cas où un spécialiste pourrait le faire)

I) Chenilles épaisses jaunes à gros points noirs sur le dos, considérées comme Lyceidae pour les uns, Zygenidae pour d'autres. Longueur environ 20 millimètres.

2) Chenilles blanches et orangées, de 15 à 20 millimètres de long, assez épaisses, à épines claires très charnues, supposées, avec doute, de *Melitaea* sp. (sensu lato). Au moins trois exemplaires.

3) Chenilles veloutées brun noir à poils rous-sâtres avec un arc jaune bordant chaque segment, longues de 30 à 35 millimètres. Deux exemplaires, l'un avant la mue (dernière probable), l'autre juste après la mue. Supposées Lasiocampidae (*Eriogaster* sp. ?).

COLEOPTERES :

La quasi-totalité des observations est au compte de nos amis Houpert, Vaucel et Godé. Toutefois, deux exemplaires d'un Curculionidé qui ressemblait à un *Phyllobius* mais fut déterminé par l'auteur (avec le R. Perrier seulement !) comme étant Brachyderinae *Eusomus ovulum* Germ. La liste n'étant pas encore bouclée faute d'avoir fini les déterminations, elle paraîtra ultérieurement.

