

A propos de la présence en Lorraine des Araignées *Eresus cinnaberinus* (OLIVIER, 1789) (*Labidognatha*, Eresidae), *Atypus affinis* (EICHWALD, 1830) et *A. piceus* (SULZER, 1776) (*Orthognatha*, Atypidae)

Etienne IORIO

18, rue Jean-Victor Colchen 57000 METZ

• ***Eresus cinnaberinus* (OLIVIER, 1789) [= *E. niger* (PETAGNA)]**

Ce Labidognathe, assez peu courant dans le nord de la France, est déjà connu de quelques localités en Lorraine (GODÉ, 1998). Deux nouvelles stations sont à ajouter:

- Arnaville (54), pelouse calcaire thermophile du "Rudemont", à environ 300 mètres d'altitude, sur le flanc sud, fortement pentu, de la côte. Nous avons pu mener une étude sur la répartition des spécimens en ce lieu (IORIO, 2003a), dont il est ressorti que ce peuplement pouvait être qualifié de "colonie": en effet, la relative concentration des individus à un endroit précis de la pelouse, et l'isolement apparent de la population dans le secteur de Metz (la prospection de biotopes similaires, dans un rayon d'une trentaine de kilomètres environ autour de cette ville, n'ont dévoilé aucun autre spécimen de l'espèce) nous ont conduit à cette conclusion.

- Ecrouves (54), pelouses calcaires sur le flanc sud très pentu de la côte, à 300 mètres d'altitude: 1 mâle le 14/09/2000 (G. Jacquemin, comm. pers.)

• ***Atypus affinis* (EICHWALD, 1830)**

La littérature existante mentionne déjà quelques localités lorraines pour cette Araignée :

- Arnaville (54), pelouses calcaires en pente douce (BIRAT & ROCANIERE, 2001) (probablement celles des flancs à orientation sud-ouest de la même côte où l'on trouve *Eresus cinnaberinus*) ; pour notre part, nous l'avons trouvée dans le même biotope que celui cité ci-dessus pour *E. cinnaberinus* ; les spécimens d'*Atypus affinis* sont cependant en plus grand nombre que ceux d'*Eresus*, et leur répartition à cet endroit est beaucoup plus étendue

- Ecrouves (54), pelouses calcaires sur

le flanc sud très pentu de la côte, à 300 mètres d'altitude (IORIO, 2002) [*Eresus cinnaberinus* a également été observé sur ce site (voir ci-dessus)]

- Deuxnouds-aux-Bois (55), talus calcaire très ensoleillé (plein sud) au sol meuble et caillouteux (GODÉ, 1998)

- Pagny-la-Blanche-Côte (55), en lisière de forêt mixte, sur une côte calcaire comportant une vaste pelouse thermophile sur son flanc sud (IORIO, 2003b)

- Apach (57), au " Hammelsberg ", sur les pelouses calcaires du flanc sud de cette colline (IORIO, 2002)

- Vexaincourt (88), forêt vosgienne, à 480 mètres d'altitude (BIRAT & ROCANIERE, 2001)

On peut ajouter dorénavant un certain nombre de localités nouvelles à cette liste, qui n'est certainement pas exhaustive :

- Bitche (57), dans un secteur sablonneux du terrain militaire, 2002 (F. Guéroid)

- Vexaincourt, (88), dans la vallée de la Maix, 2002 (F. Guéroid)

- Eloyes (88), en rive droite de la Moselle, au lieu dit "Méhachamp", 2002 (F. Guéroid)

- Vagney (88), 2001 (L.-M. Nageleisen)

- Raon-l'Étape (88), en Forêt Domaniale des Reclos, 2002 (F. Guéroid)

- Mognéville (55), à la "Côte de Veau" et près de l'ancienne voie ferrée, 2001 (S. Kern)

- St-Benoit-la-Chipotte (88), en Forêt Domaniale de Rambervillers, 2002 (F. Guéroid)

On peut supposer que cette espèce est plus courante en Lorraine qu'on pouvait le penser, dans les milieux appropriés. C'est la difficulté de détection des repaires des individus, souvent fort bien dissimulés, qui rend parfois les recherches difficiles. Il reste malheureusement un risque de confusion non négligeable avec l'espèce suivante, pour toutes ces observations de

terrain non confirmées sous la loupe binoculaire.

• ***Atypus piceus* (SULZER, 1776)**

J'ai pu déterminer avec certitude comme appartenant à cette espèce un individu récolté en 2002 à Arnville, sur le Rudemont. A l'avenir, il serait très souhaitable qu'une détermination précise des *Atypus* observés en Lorraine soit effectuée. Sur le terrain, *A. piceus* apparaît globalement plus sombre qu'*affinis*, mais les critères déterminants sont la structure des filières, les denticulations des chélicères, et les organes copulateurs des pédipalpes des mâles, observables seulement sous la loupe. Rappelons qu'*Atypus piceus*, plus rare en France qu'*affinis*, est cependant signalé en Belgique, au Luxembourg, au Pays-Bas... (HUBERT, 1979) (comm. pers. de J.-M. Birat). *A. piceus* paraît dominer en Europe centrale (Suisse, Allemagne) (SIMON, 1914).

BIBLIOGRAPHIE

BIRAT, J.-M., & C. ROCANIÈRE, 2001. Observation sur *Atypus affinis* Eichwald, 1830 en région Lorraine. *Arachnides. Bulletin de terrariophilie et de recherche* 51 : 1-2

GODÉ, L., 1998. Observation de 2 arachnides supposés rares en Lorraine. *Bulletin de la Société Lorraine d'Entomologie* 5 : 15

HUBERT M., 1979. *Les Araignées. Généralités. Araignées de France et des pays limitrophes*. Boubée, Paris : 277 pp

IORIO, E., 2002. Découverte de la présence de l'Araignée Orthognathe *Atypus affinis* Eichwald, 1830 dans deux nouvelles localités en Moselle (57) et Meurthe-et-Moselle (54). *Bulletin de Phyllie* 13 : 29-30

IORIO, E., 2003a. Etude d'une colonie d'*Eresus cinnaberinus* (Olivier, 1789) [= *E. niger* (Petagna)] (Araneae, Labidognatha, Eresidae) sur la côte calcaire d'Arnville (54). *Bulletin de Phyllie* 14 : 34-37

IORIO, E., 2003b. Une nouvelle sta-

tion supplémentaire en Lorraine pour *Atypus affinis* Eichwald, 1830 (Araneae, Orthognatha, Atypidae). *Bulletin de Phyllie* 15 : 33

SIMON E., 1914. *Les Arachnides de France - Tome 6ème, 1ère partie*. Librairie Encyclopédie de Roret : 1, 22-24

Autres références intéressantes

CANARD A. & CHANSIGAUD V., 1997. *Catalogue provisoire des Araignées de France*. Connaissance des Invertébrés - Association pour la Promotion de la Protection des Invertébrés, Série Arachnides, n° 1. : 56 pp

DELFOSSÉ E., 1999. Notes sur la biologie et l'élevage de la petite Mygale française *Atypus affinis* Eichwald, 1830 (Arachnida, Mygalomorphae, Atypidae). *Bulletin de Phyllie* n° 1 : 24-28

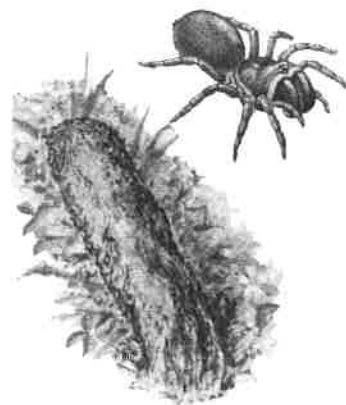
EMERIT M., 1992. Les Mygales de France. *Pénélope* n° 6 : 5-32

JONES D., 1990. *Guide des Araignées et Opilions d'Europe*. Delachaux & Niestlé, Neuchâtel - Paris : 384 pp

ROBERTS M. J., 1995. *Spiders of Britain and Northern Europe*. HarperCollins, London : 383 pp

Remerciements

Je tiens à remercier Laurent Godé pour la contribution qu'il a apporté à cet article, en rassemblant les observations éparées effectuées par différents naturalistes lorrains.



Atypus affinis et son terrier