

Compte rendu par Gilles JACQUEMIN

Ce sont une douzaine de personnes qui se retrouvèrent au matin du 17 août sur le parking du pied du Hohneck, pour cette journée consacrée à l'exploration entomologique des crêtes vosgiennes (voir liste des participants ci-après). La météo était favorable: le soleil l'emporta sensiblement une bonne partie de la journée sur les (quasi-) inévitables cumulus de convection, tandis que la température était correcte, sans être franchement élevée (autour de 15 ° vers 13 h).

Il avait été convenu de consacrer prioritairement la sortie à la recherche d'Orthoptères, et particulièrement d'une remarquable Sauterelle, présentant un peu l'habitue.

d'une Ehippigère, *Polysarcus (= Orphanica) denticauda* (Charp.).

Cet insecte des montagnes centre- et sud-européennes est signalé par DÖDERLEIN (1912), puis RAMME (1952), CHOPARD (1951) et enfin GOUIN (1963), apparemment toujours au-dessus de 1000 m. DÖDERLEIN cite 5 localités proches les unes des autres: "Hohneck; Rheinkopf; Rothenbacherkopf; Batteriekopf; Hahneburn (Hahnenbrunnen)" (sic!); les autres auteurs n'apportent pas de nouvelles localités. RAMME notamment le signale au Hohneck, en grande abondance ("in großer Menge"). En fait de "foule", alors que nous commençons à désespérer, nous n'avons pu trouver qu'un seul et unique mâle (merci Isabelle!), à la rupture

de pente orientale de la crête, dans la lande à éricacées couvrant le col au sud du Hohneck. Jamais sans doute, *Polysarcus denticauda* des Vosges ne fut autant admiré ni photographié... En fait il semblerait, d'après la littérature, que cette sauterelle soit très précoce, et que la meilleure période pour l'observer soit plutôt juillet (notre collègue J.-C. RAGUÉ l'observe régulièrement dans le même secteur [comm. pers.]).

L'ensemble de la faune orthoptérique observée au cours de la journée, bien que peu diversifiée, présente néanmoins un grand intérêt; en voici la liste commentée (y compris les espèces vues l'après-midi au Grand Ventron): (dét. G. JACQUEMIN)

► ENSIFERA

Tettigoniidae :

● *Polysarcus (= Orphanica) denticauda*

● *Decticus verrucivorus* : cette grosse et spectaculaire sauterelle, encore assez commune sur les coteaux calcaires ensoleillés de Lorraine ("pelouses à orchidées"), est donc également présente dans le milieu notablement différent qu'est la chaume sommitale du Wormspel (déjà signalé au Hohneck par DÖDERLEIN)

● *Metrioptera saussuriana* : trouvée en abondance dans le cirque de Wormspel, notamment dans la lande à éricacées, cet intéressant Métrioptère n'est guère connu, en Europe occidentale, que des massifs montagneux (déjà signalé par DÖDERLEIN du Hohneck et de Fischbödle, sub *Platycleis saussureana*).

● *Metrioptera brachyptera* : proche du précédent, fréquente des milieux assez divers, souvent un peu humides; dans les Vosges, il est régulier dans les landes à Callune (tourbières), par exemple; nous ne l'avons vu qu'au Grand Ventron, notamment dans la lande à éricacées et en lisière de la hêtraie d'altitude (cité par DÖDERLEIN de divers sites vosgiens, sub *Platycleis brachyptera*).

Nous pouvons ajouter à cette liste *Tettigonia cantans*, observée par J.-C. RAGUÉ (comm. pers.) à la chaume du Grand Ventron en 1995 (ainsi que *Decticus verrucivorus*)

► COELIFERA

Catantopidae :

● *Miramella subalpina* (parfois considéré comme une simple sous-espèce de *M. alpina*) : ce criquet bariolé et aptère, abondant au Wormspel (nombreux couples en copula), est un classique des formations herbacées de montagne, particulièrement amateur de lieux humides (mégaphorbiaie)

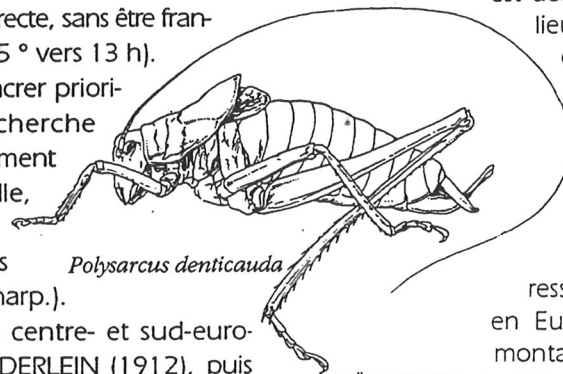
Acrididae :

● *Omocestus viridulus* :

c'est un hôte des prairies, plus fréquent en montagne (jusqu'à 2600 m dans les Alpes), bien qu'on l'observe aussi en plaine; nous l'avons trouvé à sa place, sur la chaume sommitale, en compagnie du suivant, tant au Wormspel qu'au Grand Ventron

● *Chorthippus parallelus* :

sans doute le criquet le plus commun de France, il était présent aux deux sites



Polysarcus denticauda

terrain

● *Chorthippus montanus* :

(trouvé au Grand Ventron) très proche du précédent, il est beaucoup moins commun, et colonise souvent des milieux un peu plus humides

➤ Ajoutons les espèces observées par J.-C. RAGUÉ à la chaume du Grand Ventron : *Chrysochraon dispar*, *Euthystira brachyptera*, *Chorthippus gr. biguttulus*, *Stenobothrus lineatus*.

Tous ces Coelifères ont été déjà signalés par DÖDERLEIN des hauteurs vosgiennes (sauf *C. montanus*, qui, à l'époque, n'était pas distingué de *C. parallelus*).

D'autres insectes furent bien sûr observés dans la secteur du cirque du Wormspel, dont on trouvera une liste partielle à la fin de ce compte-rendu.

L'équipe (réduite par le départ de quelques participants) s'offrit un pique-nique reconstituant sur les bords de la célèbre **tourbière du Machais**.

L'après midi, plus "touristique" fut consacré à une promenade en forêt, au sein de la réserve naturelle du **Grand Ventron**, puis sur la chaume sommitale. Le temps, assez couvert et venteux, ne permit guère d'observations entomologiques remarquables. La chaume du Ventron, d'origine secondaire, fortement pâturée et envahie de graminées, se révéla notamment peu intéressante pour les Orthoptères.

Liste des participants:

Isabelle DIANA*, Eloi DUBREUIL, accompagné de son épouse et de son fils, Laurent GODÉ, Yann GODÉ, accompagné de ses deux fils et d'un neveu, Gilles JACQUEMIN, Franck MATHÉ*, Louis-Michel NAGELEISEN. (* non-sociétaires)

Liste de quelques Coléoptères observés au Wormspel :

(dét. L. GODÉ, compléments J.-M. JADOT et G. VAUCEL)

Cicindelidae

Cicindela campestris

Carabidae

Oreocarabus glabratus

Scarabaeidae

Trypocopris pyrenaicus

Trypocopris vernalis

Geotrupes stercorarius

Chrysomelidae

Chrysochloa cacaliae : sur l'adénostyle

Cryptocephalus sp : non encore identifié

Cantharidae

Malthodes guttifer

Cerambycidae

Agapanthia dabli : sur une gentiane

Anastrangalia dubia : un ind. noir sur une ombellifère

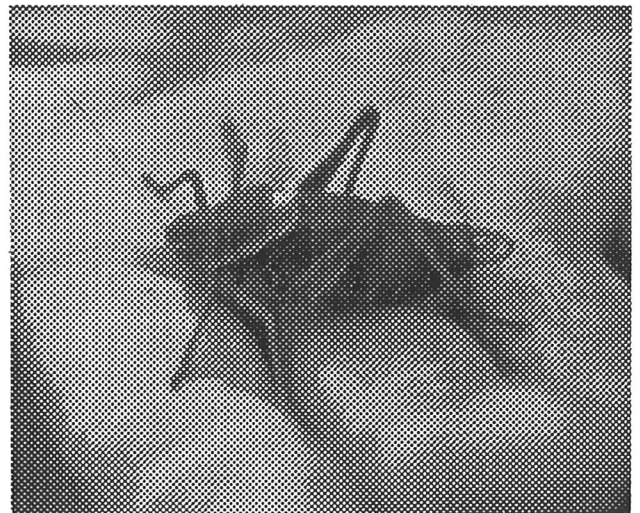
Quelques références bibliographiques

CHOPARD, L., 1951 - Orthoptéroïdes. Faune de France, vol. 56, P. Lechevalier Ed.: 359 pp

DÖDERLEIN, 1913 - Über die im Elsaß einheimischen Heuschrecken. Mitt. philomat. Ges. Elsaß-Lothringen, Band 4, Jahrgänge 16-20 (1908-1912): 587-601.

GOUIN, F., J., 1963 - Orthopteroidea Saltatoria in Le Hohneck. Aspects physiques, biologiques et humains. Ass. philomat. Alsace Lorraine, Strasbourg: 301-302.

RAMME, W. von, 1952 - Die Orthopteren des Elsaß. Mitt. zool. Mus. Berlin 28: 147-149



Polysarcus denticauda dans la main calleuse de Gilles Jacquemin.