

Sortie du 29 juin 2002 à Gruery-lès-Surance (88)

C'est par une belle journée (une fois n'est pas coutume !) que nous nous sommes retrouvés à 8 personnes (liste annexée) sous le remarquable calvaire de Gruery-lès-Surance, dans la Vôge, une superbe région, généralement méconnue de la plupart des Lorrains. Nous avons d'abord exploré quelques points du ruisseau du Bon Vin, joli petit cours d'eau forestier faisant la limite avec la Haute-Saône, et coulant sur le grès triasique. À côté des insectes indiqués en annexe, nous avons eu le plaisir d'observer la Lamproie de Planer (*Lampetra planeri*), ainsi que le Chabot (*Cottus cottus*), deux espèces protégées visées par la Directive Habitats. Parmi les Odonates typiques de ce type de milieu, le Caloptéryx vierge était présent dans les secteurs ensoleillés, l'Agrion à large pattes assez fréquent dans les clairières et coupes forestières, tandis que le Cordulégastre annelé (dont nous avons aussi observé la larve) nous a gratifiés de plusieurs passages. L'Aeshne grande, quant à elle, arpentait les layons près de notre lieu de pique-nique. Ce site de grand intérêt est proposé à l'inventaire des ZNIEFF de Lorraine (Zones Naturelles d'Intérêt Ecologique Faunistique et Floristique) ; une liste des insectes connus de ce site est donnée à la fin de cet article.

Après un pique-nique au bord du ruisseau, nous sommes allés visiter l'étang des Cerisiers (toujours sur la commune de Gruery), un étang à ceinture tourbeuse, intra-forestier, faisant partie des Espaces Naturels Sensibles (ENS) des Vosges. Cet étang acide, caractéristique de la Vôge, et situé à près de 500 m d'altitude, héberge une flore remarquable et une communauté d'Odonates caractéristique (liste en annexe)

La fin de l'après-midi fut consacrée à retrouver une station proche de Lycopode à rameaux d'un an (*Lycopodium annotinum*) sur le site d'un ancien étang, l'étang de la Quiquengrogne, maintenant occupé par une plantation d'épicéas. La présence de l'espèce, soupçonnée dans le secteur,

avait été notée l'hiver précédent par l'auteur; cette station semble être la plus occidentale en Lorraine pour ce Lycopode, surtout implanté dans le massif vosgien. Elle est, de plus, magnifique, occupant certainement plus de 1000 m².

Listes des participants

Catherine BERNARDIN, Pierre BERNARDIN, Nicolas HELITAS, Gilles JACQUEMIN, Louis-Michel NAGELEISEN, Michel ROCAMORA, Olivier ROBERT et Denis VEIN.

Listes des espèces

Nous avons ajouté des données antérieures, concernant notamment les Ephéméroptères, les Odonates, et les Trichoptères (fichiers G. Jacquemin, Jean-Pierre Boudot et Denis Vein respectivement) ; les espèces observées lors de la sortie sont marquées d'un astérisque. Toutes ces listes sont encore incomplètes. Nous signalons les espèces dites "déterminantes", c'est à dire les espèces rares prises en compte pour l'inventaire des Znieff (3 niveaux de rareté décroissante, de 1 à 3).

- Ruisseau du Bon Vin

ODONATA

Calopterygidae

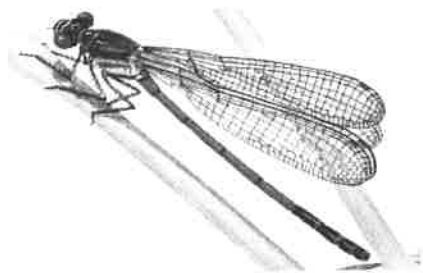
*Calopteryx virgo** (Caloptéryx vierge)

Platycnemididae

*Platycnemis pennipes** (Agrion à large pattes)

Coenagrionidae

*Pyrrhosoma nymphula** (Petite Nymphé au corps de feu)



Aeshnidae

*Aeshna grandis** (Aeshne Grande)

Cordulegastriidae

*Cordulegaster boltonii** (Cordulégastré annelé) > déterm.3

COLEOPTERA

Gyrinidae : *Oreochtilus villosus**

Cerambycidae : *Exocentrus adpersus* (probable)*

HETEROPTERA

Veliidae : *Velia caprai**

Gerridae : *Gerris naias**



Velia caprai

EPHEMEROPTERA

Baetidae : *Baetis melanonyx* > déterm. 2 en plaine, *Baetis muticus*, *Baetis niger* > déterm. 3, *Baetis rhodani**



Baetis rhodani

Ephemeridae : *Ephemera danica*

Heptageniidae : *Ecdyonurus venosus*, *Ecdyonurus dispar* (probable), *Epeorus sylvicola* > déterm. 2 en plaine, *Rhithrogena semicolorata**

Leptophlebiidae : *Habroleptoides confusa* > déterm. 3, *Habrophlebia lauta*

MEGALOPTERA

Sialidae : *Sialis fuliginosa*

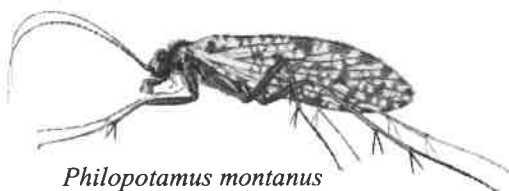
TRICHOPTERA

Un ensemble d'espèces caractéristiques d'un petit ruisseau vif de bonne qualité (déterminations : Denis Vein)

Rhyacophilidae : *Rhyacophila dorsalis*

Glossosomatidae : *Agapetus fuscipes**

Philopotamidae : *Philopotamus ludificatus*, *Philopotamus montanus**, *Wormaldia occipitalis**



Philopotamus montanus

Psychomyiidae : *Lype phaeopa**

Hydropsychidae : *Hydropsyche dinarica**, *Hydropsyche siltalai**

Goeridae : *Silo piceus*

Lepidostomatidae : *Lasiocephala basalis*

Limnephilidae : *Limnephilus centralis**, *Halesus radiatus*, *Hydatophylax infumatus* (espèce déterminante), *Parachiona picicornis*, *Potamophylax cingulatus**

Odontoceridae : *Odontocerum albicorne**

Sericostomatidae : *Notidobia ciliaris*, *Sericostoma flavicorne*, *Sericostoma sp.**

- Etang des Cerisiers

La liste d'Odonates ci-après n'est certainement pas exhaustive.

Calopterygidae : *Calopteryx s. splendens* (Caloptéryx éclatant)

Lestidae : *Lestes sponsa** (Leste fiancé)

Coenagrionidae : *Coenagrion hastulatum* (Agrion hasté) (déterm. 3), *Coenagrion puella** (Agrion jeune), *Enallagma cyathigerum** (Agrion porte-coupe), *Erythromma najas** (Naiade aux yeux rouges), *Ischnura elegans** (Agrion élégant)

Aeshnidae : *Anax imperator** (Anax empereur), *Aeshna cyanea* (Aeshne bleue), *Aeshna grandis* (Grande Aeshne), *Aeshna mixta* (Aeshne mixte)

Corduliidae : *Cordulia aenea** (Cordulie bronzée)

Libellulidae : *Libellula quadrimaculata** (Libellule à quatre taches), *Orthetrum albistylum* (Orthétrum à stylets blancs) (déterm. 3), *Sympetrum danae** (Sympétrum noir) (déterm. 3), *Sympetrum sanguineum* (S. sanguin), *Sympetrum vulgatum* (S. vulgaire).



Sympetrum danae

Gilles JACQUEMIN