

DESCRIPTION

DE

NOUVEAUX DIPTÈRES NÉMATOCÈRES

D'EUROPE

avec 21 figures dans le texte

PAR

l'abbé J. J. KIEFFER

Docteur ès sciences, professeur à Bitché

Les insectes qui vont être décrits, se rapportent aux familles des *Sciaridae*, *Chironomidae*, *Bibionidae* et *Cecidomyidae*. La nervation alaire étant d'une grande importance pour la détermination des espèces, nous donnerons, avec chaque description, un dessin alaire fait à la *camera lucida*.

I. — SCIARIDAE

Peyerimhoffia Kieff.

Ce genre a été établi sur deux espèces provenant de Digne (France) (*). M. Paul de Peyerimhoff, qui m'a envoyé ces deux

(*) ANNALES DE LA SOCIÉTÉ SCIENTIFIQUE DE BRUXELLES, 1903, t. XXVII, p. 198.

espèces, en a capturé récemment une troisième que nous allons décrire ici. Ces trois espèces se distinguent de la façon suivante :

- | | |
|---|------------------------------|
| 1. Aptère, ♀ | 2. |
| — Ailes distinctes, normales (♂) ou raccourcies (♀) | 3. |
| 2. Fémurs renflés; flagellum à articles à peine ou pas plus longs que gros, sauf le dernier et le premier, leur col pas plus long que le tiers de leur épaisseur | <i>crassipes</i> n. sp. ♀ |
| — Fémurs non épaissis; funicule à articles un peu plus de deux fois aussi longs que gros, leur col presque aussi long que leur épaisseur | <i>aptera</i> Kieff. ♀. |
| 3. Ailes raccourcies, ♀ | <i>brachyptera</i> Kieff. ♀. |
| — Ailes normalement développées, ♂ | 4. |
| 4. Extrémité de la première nervure longitudinale située vis-à-vis de celle de la dernière; ongle de la pince armé d'une épine longue et arquée; premiers articles du flagellum à col presque nul, les derniers à col égalant la moitié de leur épaisseur | <i>brachyptera</i> Kieff. ♂. |
| — Extrémité de la première nervure longitudinale située vis-à-vis du milieu de la dernière; ongle de la pince armé d'une rangée de spinules; articles du flagellum à col dépassant la moitié de leur épaisseur | <i>crassipes</i> n. sp. ♂. |

PEYERIMHOFFIA CRASSIPES n. sp. ♂ ♀.

Fig. 2, aile.

Corps de la femelle conformé comme celui de *P. aptera* (l. c., pl. I, fig. 3; les antennes ont été, par erreur, divisées en 12 articles au lieu de 16). Palpes comme chez cette espèce. Flagellum de la femelle à articles à peine ou pas plus longs que gros, sauf le premier qui est presque deux fois aussi long que gros, et le dernier qui est le plus long; col nul à l'article terminal dont l'extrémité est arrondie, presque nul aux trois premiers articles du flagellum, très distinct aux autres articles où il atteint en longueur le quart ou le tiers de l'épaisseur d'un article; chez le mâle, les articles du flagellum sont au moins trois fois aussi longs que gros, sauf le deuxième et le troisième qui sont d'un tiers plus courts que les autres; longueur des cols égalant presque l'épaisseur des articles. Femelle complètement aptère et sans balanciers. Ailes du mâle normalement développées (fig. 2), avec une pilosité microscopique; bord, première et deuxième nervures longitudinales avec des soies

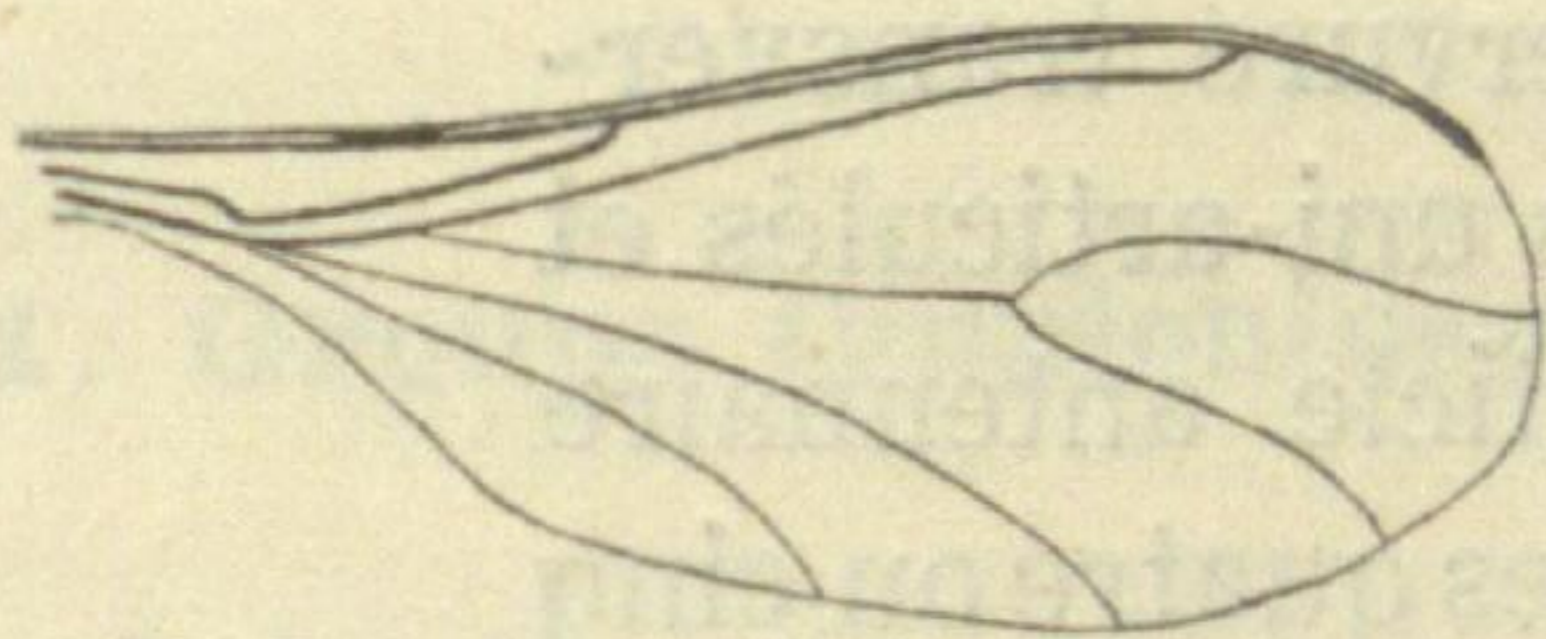


Fig. 2.

assez longues; extrémité de la première nervure située vis-à-vis du milieu de la dernière; extrémité de la nervure costale également distante de l'extrémité du cubitus et de celle du rameau supérieur de la fourche. Balanciers à massue lancéolée, aussi longue que le pédicule. Pattes pubescentes; fémurs de la femelle épaissis sauf à l'extrême bout apical, trois fois aussi gros que les tibias; fémurs du mâle seulement un peu plus gros que les tibias; ceux-ci sans peigne et sans spinules, éperon velu et court. Articles des tarses postérieurs de la femelle quatre, trois, deux, une et demie et deux fois aussi longs que gros; ceux du mâle sept, quatre, trois, deux et demie et trois fois; crochets tarsaux simples; empodium à pelote très courte. Pince anale du mâle à lamelle supérieure courte et entière;

lamelle intermédiaire à deux lobes larges et arrondis; ongles gros, ovoïdaux, armés à leur extrémité de spinules denses et alignées. Abdomen de la femelle cinq à six fois aussi long que le reste du corps; lamelles conformées comme chez *aptera*, l'article basal des supérieures muni sur le dessous d'un long lobe velu. Corps d'un jaune blanchâtre chez la femelle, d'un brun clair chez le mâle; antennes, métathorax, larges bandes transversales sur le dessus de l'abdomen et lamelles de l'oviducte d'un brun sombre.

Taille ♂ : 1,5 millim.; ♀ : 2 à 2,5 millim.

PATRIE. France : environs de Digne, capturé par M. P. de Peyerrimhof.

II. — CHIRONOMIDAE

On peut diviser cette famille dans les groupes suivants :

1. Ailes sans aucune nervure et très raccourcies, sauf chez le mâle de *Clunio*, dont les ailes sont dépourvues de nervure transversale, les palpes uni-articulés et le troisième article antennaire aussi long que les quatre ou cinq suivants réunis; thorax prolongé par-dessus la tête; yeux souvent velus.

1^{er} Groupe : **Clunioninae.**

- Ailes avec des nervures distinctes, normalement développées sauf chez *Smittia*; troisième et quatrième nervures longitudinales réunies par une transversale, sauf chez *Leptoconops*, *Mycterotypus* et *Tersesthes*; palpes de quatre articles, ou de trois chez *Mycterotypus* et *Tersesthes*; troisième article antennaire jamais prolongé

2.

2. Thorax non prolongé par-dessus

- la tête, sauf chez *Macroptilum* ; antennes de 14 articles dans les deux sexes, rarement de 13 ; les cinq derniers articles plus allongés ou du moins autrement conformés que les précédents ; celles du mâle avec un plumet ; nervure quatrième bifurquée sauf le genre *Brachypogon* . . . 4^e Groupe : **Ceratopogoni-nae.**
- Thorax prolongé par-dessus la tête ; antennes autrement conformées ; quatrième nervure simple 3.
3. Nervures quatrième et cinquième réunies par une nervure transversale 2^e Groupe : **Tanypinae.**
- Nervures quatrième et cinquième non réunies par une nervure transversale 3^e Groupe : **Chironominae.**

1. Groupe Clunioninae.

Ce groupe comprend des insectes marins courant sur la surface de la mer ; leurs larves vivent sous l'eau, sur les algues.

1. Palpes uni-articulés ; antennes de 11 articles ♂ ♀ ; ailes du mâle normalement développées, avec des nervures longitudinales ; yeux velus ; crochets tarsaux simples. (Trois espèces d'Europe ; larves de l'une sur *Cladophora*.) *Clunio* Hal.
- Palpes de 2 à 4 articles ; antennes de 4-6 articles ; ailes toujours atrophiées et sans nervures . . . 2.
2. Balanciers nuls ; antennes de 5 articles ♂ ♀ ; yeux non gla-

- bres; palpes de 4 articles; crochets tarsaux bifides, deux pulvilles. (Deux insectes de Patagonie.) *Belgica* Jacobs.
- Balanciers distincts; antennes de 4 ou de 6 articles 3.
3. Palpes de 4 articles; antennes de 6 articles (♂) ou de 4 (♀); yeux velus; crochets tarsaux simples, sans pulvilles, empodium pectiné. (Insecte de Californie.) . . . *Eretmoptera* Kellog.
- Palpes de 2 articles; antennes de 6 articles (♂ ♀) 4.
4. Article deuxième des antennes aussi long que les trois suivants réunis, longuement cylindrique; crochets tarsaux bifides (♂), simples (♀), empodium en corne de cerf, sans pulvilles. (Une espèce de la France méridionale; larve sur *Enteromorpha*.) . . . *Psamathiomyia* Deby.
- Article deuxième des antennes moniliforme et pas plus long que le suivant; crochets tarsaux simples (♀), très courts comme les pulvilles. (Une espèce de l'île de Kerguelen; larve probablement sur *Enteromorpha*.) . . . *Halirytus* Eaton.

2. Groupe Tanypinae

Le genre *Tanypus* a été établi par Meigen en 1803 (ILLIGER'S MAGAZ., p. 261) sur *Tipula cincta* Fabr. (= *punctipennis* Meig.). Skuse en 1889 (*Diptera of Australia* in : PROC. LINN. SOC. N. SOUTH WALES, v. 4, p. 279), divisa le genre *Tanypus* en trois genres qu'il nomma : *Isoplastus* Sk. (Ailes velues, fourche sessile, antennes de 15 articles chez le mâle, de 12 chez la femelle), *Procladius* Sk.

(Ailes nues, fourche pétiolée, antennes de 15 articles dans les deux sexes); *Tanypus* s. str. (Ailes velues, fourche sessile, antennes de 15 articles dans les deux sexes). Comme le type sur lequel Meigen a établi le genre *Tanypus* a les ailes velues et la fourche pétiolée, ce nom doit demeurer aux espèces offrant ce caractère; c'est pourquoi Johannsen, dans son magistral travail intitulé *Aquatic nematoceros Diptera II* (New-York St. Mus., 1905, BULL. 86, p. 89), changea le nom de *Tanypus* Sk. non Meig. en celui de *Ablabesmyia* et conserva *Tanypus* dans le sens de Meigen. Nous donnons ici au groupe *Tanypus* une extension plus grande que ne l'ont fait Skuse et Johannsen, en y comprenant les trois genres *Tanypus* Meig. s. l., *Podonomus* Phil. et *Diamesa* Meig.; nous lui donnons comme caractères : quatrième et cinquième nervures longitudinales réunies par une nervure transversale; thorax prolongé par-dessus la tête en forme de capuchon.

Tableau des genres

- 1. Cubitus (*) aboutissant à l'extrémité de l'aile; rameau supérieur de la fourche fortement relevé à sa base où il est réuni au cubitus par la nervure transversale; antennes de la femelle de 8 articles, dont les sept premiers sont cylindriques, le dernier long et fusiforme (le gros article basal, globuleux, déprimé qui existe chez tous les représentants du groupe *Tanypus*, n'a pas été mentionné par l'auteur) *Podonomus* Phil. (**).
- Cubitus aboutissant toujours en deçà de l'extrémité de l'aile; antennes du mâle plumeuses 2.
- 2. Antennes du mâle composées de

(*) Dans le sens de Schiner.

(**) Ce genre ne comprend qu'une espèce du Chili; mâle inconnu.

- 14 articles, celles de la femelle de 7, rarement de 6 ou de 8 ; ailes nues ; yeux ovalaires . . . *Diamesa* Meig. (*Eutanypus* Coq. ?) (*)
- Antennes ayant à peu près le même nombre d'articles dans les deux sexes, c'est-à-dire composées de 15 articles, dont le quatorzième est extrêmement allongé chez le mâle ; rarement chez la femelle de 12 ou de 13 seulement ; yeux réniformes ; première nervure ordinairement brièvement fourchue à l'extrémité, deuxième distincte (*Tanypus* Meig. s. l.) 3.
3. Ailes nues ou paraissant finement ponctuées 4.
- Ailes velues 5.
4. Fourche de la cinquième nervure pétiolée (à partir de la nervure transversale) *Procladius* Sk. (**).
- Fourche de la cinquième nervure sessile, c'est-à-dire bifurcation commençant en dessous ou même avant la nervure transversale *Anatopynia* Joh. (***)

(*) Coquillett a établi ce genre *Eutanypus* sur un insecte dont la femelle offre tous les caractères de *Diamesa* (antennes de 8 articles), tandis que le prétendu mâle a des antennes de 9 articles non plumeux et conformés comme chez la femelle. Je ne serais pas étonné si ce soi-disant mâle n'était que la femelle d'une autre espèce de *Diamesa*, comme semblent l'indiquer la conformation des antennes et la remarque de Coquillett : " L'exemplaire mâle était encore immature et différait de la femelle par la couleur jaune des palpes, des antennes, du scutellum et des pattes " (FUR SEALS AND FUR SEAL ISLANDS, IV, p. 341, 1899).

(**) *Psilotanypus* n. g. diffère de *Procladius* par la nervure sous-costale simple.

(***) *Protanypus* n. g. diffère de même de *Anatopynia* par la nervure sous-costale ou première longitudinale non bifurquée au bout.

5. Fourche de la cinquième nervure pétiolée *Tanypus* Meig, pr. p. non Sk. (*).
- Fourche de la cinquième nervure sessile 6.
6. Antennes de 15 articles dans les deux sexes; la nervure qui relie la première nervure longitudinale au bord, et la deuxième nervure longitudinale ordinairement bien distinctes *Ablabesmyia* Joh. (*Tanypus* Sk. non Meig.)
- Antennes de 15 articles chez le mâle, de 12 chez la femelle; nervure transversale reliant la première longitudinale au bord, et deuxième longitudinale pâles et indistinctes *Isoplastus* Sk. (**)

Genre Procladius Sk.

Il faut rapporter à ce genre les trois espèces européennes qui suivent : *crassinervis* Zett., *lugubris* Zett. et *nervosus* Meig.

Nous y ajouterons l'espèce suivante qui est nouvelle.

PROCLADIUS ANOMALUS n. sp. ♀.

Fig. 3, aile.

Palpes de 4 articles cylindriques, ceux-ci deux, deux et demie, quatre et demie et dix fois aussi longs que gros, le dernier un peu plus mince que l'avant-dernier et de moitié plus long. Antennes de la femelle composées seulement de 13 articles, différant par là de tous les congénères; deuxième article un peu plus long que les

(*) *Trichotanypus* n. g. diffère de la même façon de *Tanypus* par la nervure sous-costale simple.

(**) Ce genre qui est fondé sur plusieurs espèces d'Australie, n'est probablement pas distinct du précédent; Skuse ne donne aucun caractère distinctif pour le mâle; quant au caractère indiqué pour la femelle, il n'a lui-même aucune valeur, vu que dans tous les genres de Chironomides, le nombre des articles antennaires peut varier de un ou de deux.

deux suivants réunis; articles trois à douze, pas ou à peine plus longs que gros, avec un col à peine distinct; treizième article un peu plus gros, conique, graduellement aminci en pointe, aussi long que les quatre précédents réunis; tous avec des poils verticillés plus courts que l'épaisseur d'un article. Ailes hyalines (fig. 3); nervure transversale; quatrième nervure longitudinale et fourche de la cinquième bordées de brun; surface à pilosité microscopique, paraissant ponctuée; nervure axillaire s'arrêtant un peu avant l'origine du cubitus; première nervure longitudinale bifurquée à son extrémité, rameau supérieur très court, aboutissant au bord comme le rameau inférieur qui est trois à quatre fois plus long et

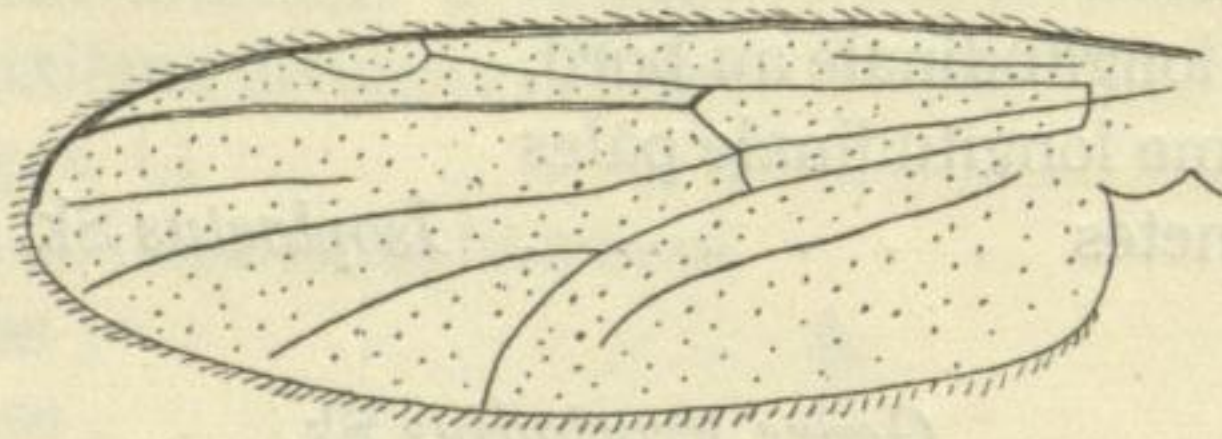


Fig. 3.

fortement arqué; cubitus courbé à son extrémité et se confondant insensiblement avec la nervure costale qui se prolonge jusqu'à l'extrémité de l'aile; rameau supérieur de la quatrième nervure visible seulement dans sa moitié apicale et aboutissant à l'extrémité de l'aile; cubitus relié à la quatrième nervure, et celle-ci à la cinquième par des nervures transversales; extrémité du rameau apical de la cinquième nervure à peine plus près de la pointe de l'aile, que celle de la première nervure. Tibias antérieurs deux fois aussi longs que le métatarse, celui-ci égal aux trois articles suivants réunis; quatrième article quatre fois aussi long que gros, le cinquième trois fois; crochets tarsaux simples, sans pelote. Rouge; balanciers d'un blanc pur; antennes, thorax sauf les côtés, pattes et larges bandes dorsales sur l'abdomen d'un brun noir; milieu des tibias et base des métatarses jaunes.

Taille ♀ : 2,5 millim.

PATRIE : Bords de l'étang de Falkenstein, près Bitche, en juin.

Genre *Anatopynia* Joh.

Les espèces européennes appartenant à ce genre sont : *consobrinus* Zett., *forcipatus* Egg., *lacteipennis* Zett., *nudipes* Zett., *morio* Zett., *plumipes* Fries et *turpis* Zett.

Genre *Ablabesmyia* Joh.

Ce genre devra probablement porter le nom de *Isoplastus* Sk., si, comme je le crois, les deux sont synonymes; tel est du reste l'avis de Johannsen lui-même. La plupart des espèces européennes formant l'ancien genre *Tanypus* reviennent à ce genre. Telles sont : *binotatus* Meig., *carneus* Fabr., *melanops* Meig., *nebulosus* Meig., *nigropunctatus* Stg., *ornatus* Meig., *phatta* Egg., *punctatus* Fabr., *varius* Fabr. Nous y ajoutons l'espèce suivante qui est remarquable par sa nervation alaire.

ABLABESMYIA CALIPTERA n. sp. ♀.

Fig. 4, aile.

Yeux réniformes, largement séparés au vertex. Palpes de 4 articles cylindriques, à pilosité microscopique disposée transversalement, parsemés de quelques longs poils, les deux premiers articles deux fois aussi longs que gros, les deux derniers plus amincis, le troisième distinctement plus long que le deuxième, le quatrième un peu plus court que les trois autres réunis. Antennes de la femelle de 15 articles; verticilles situés vers la base de tous les articles du flagellum, deux fois aussi longs qu'un article; articles deux à quatorze subcylindriques, un peu atténués aux deux bouts, presque deux fois aussi longs que gros; le quinzième aussi long que les trois précédents réunis, conique, graduellement aminci en un stylet obtus. Ailes longuement velues (fig. 4), hyalines avec deux bandes transversales et quatre taches bleuâtres, nervure transversale supérieure marginée de noir, bord antérieur jaunâtre et longuement velu; une courte bande est située à l'extrémité alaire; l'autre, plus longue et un peu arquée, s'étend de l'extrémité du cubitus à l'extrémité du rameau supérieur de la fourche; les 4 taches longent le bord inférieur et sont également distantes l'une

de l'autre; la première, la plus grande, aboutit à l'extrémité du rameau intérieur de la fourche; la deuxième, la plus petite, est située à l'extrémité de la dernière nervure. Nervure axillaire bien marquée, première nervure non bifurquée, atteignant le bord à peine en deçà de l'extrémité du rameau supérieur de la fourche; deuxième nervure sortant de la partie basale et transversale du cubitus et aboutissant à la première au delà du milieu; cubitus fortement arqué dans son tiers apical où il est parallèle au bord, son extrémité distinctement plus rapprochée de la pointe de l'aile que l'extrémité du rameau supérieur de la fourche; nervure costale atteignant exactement l'extrémité alaire; sixième nervure très rac-

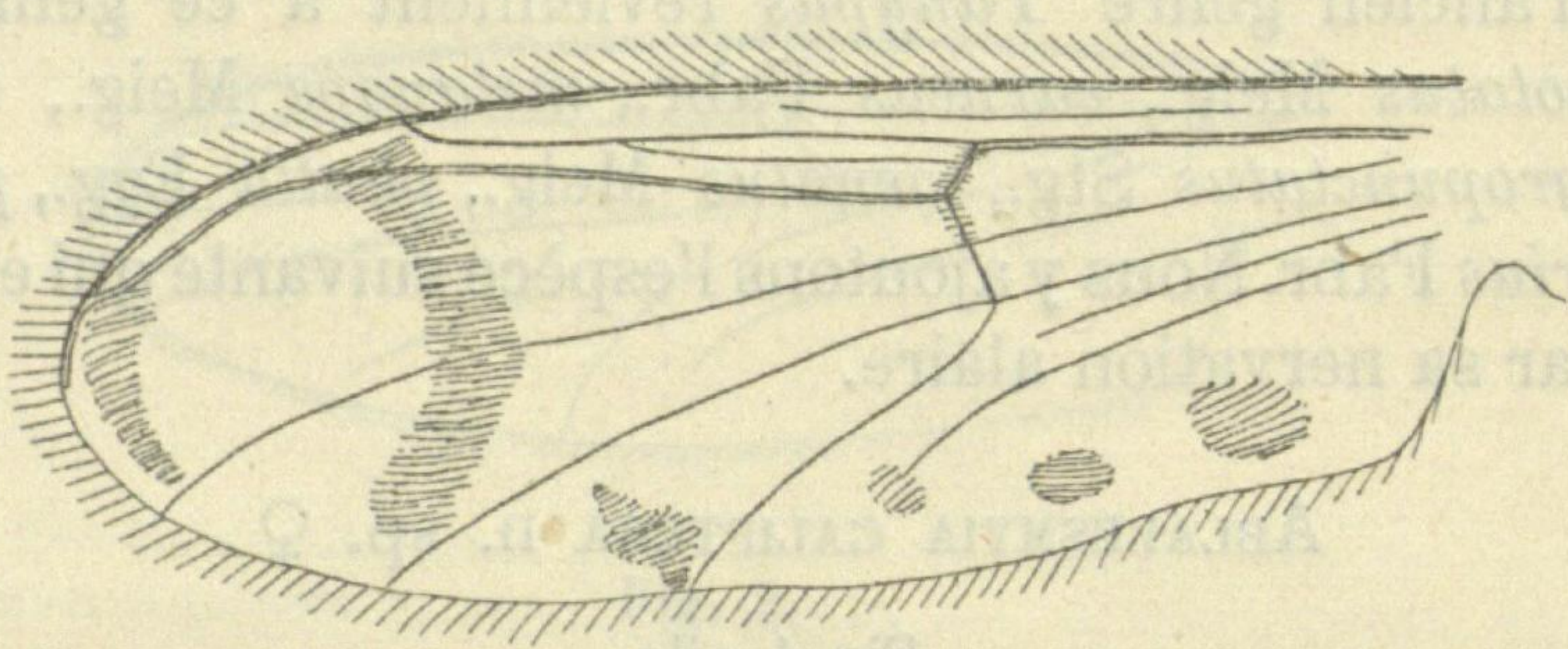


Fig. 4.

courcie; septième s'arrêtant un peu avant le bord. Pattes hérissées de longs poils; tibia antérieur un peu plus long que le fémur, de moitié plus long que le métatarse; éperons de toutes les pattes élargis ovoïdalement dans la moitié basale qui est ciliée; métatarse antérieur égalant les trois articles suivants réunis, ceux-ci graduellement raccourcis, le cinquième encore plus de deux fois aussi long que gros; crochets simples, avec quelques soies, pelote filiforme, velue, un peu plus courte que les crochets. Lamelles de la femelle elliptiques. Corps brunâtre, à pilosité jaunâtre et longue; balanciers d'un blanc pur; un anneau avant l'extrémité des fémurs, extrême bout des tibias et des articles tarsaux, thorax sauf les côtés, larges bandes transversales sur le dessus et le dessous de l'abdomen d'un brun noir; abdomen rétréci à sa base.

Taille ♀ : 5 millim.

PATRIE : Bitche, en mai.

Genre *Isoplastus* Sk.

Je ne connais qu'une espèce d'Europe qui puisse être rapportée à ce genre (*) et qui me paraît nouvelle.

ISOPLASTUS IOHANNSENI n. sp. ♀.

Yeux réniformes, largement séparés au vertex. Bouche atteignant l'extrémité du premier article des palpes; ceux-ci composés de 4 articles cylindriques, à pilosité microscopique transversale, parsemés de longs poils dressés; premier article deux fois et demie, deuxième presque cinq fois aussi long que gros, le troisième dépassant d'un tiers la longueur du deuxième; le quatrième deux fois aussi long que le deuxième. Antennes de la femelle composées de 12 articles dépourvus d'appendices; articles deux à douze avec un verticille de soies trois à quatre fois aussi long qu'eux; le deuxième cylindrique, deux fois aussi long que gros; les suivants subcylindriques, à peine amincis vers la base, graduellement allongés et amincis, d'abord de moitié plus longs que gros, puis trois fois aussi longs que gros; le douzième graduellement aminci aux deux bouts, aussi long que les trois précédents réunis. Tibia antérieur à peine plus long que le métatarse, éperon noir et court; cinquième article tarsal presque cinq fois aussi long que gros; crochets simples, pelote nulle. Tout le reste comme chez *Ablabesmyia carnea* Fabr.

PATRIE : Bitche.

Genre *Tanypus* Meig. non Sk.

T. choreus Meig., *culiciformis* L. et *punctipennis* Meig. (*cinctus* Fabr.) sont à rapporter ici. Nous y ajoutons l'espèce suivante.

TANYPUS SEPTEMMACULATUS n. sp. ♂.

Fig. 5, aile; fig. 6, partie de la pince.

Palpes de 4 articles cylindriques, sauf le deuxième qui est un peu renflé apicalement et rétréci basalement; premier article deux

(*) Voir la remarque au genre précédent.

fois aussi long que gros, un peu plus court que le deuxième ; troisième égal aux deux premiers réunis ; quatrième d'un tiers plus long que le troisième et un peu plus étroit. Antennes composées de 14 articles ; le quatorzième extrêmement allongé, renflé faiblement dans sa partie apicale et terminé par un stylet. Ailes (fig. 5) avec une pilosité longue et fragile, entremêlée de poils microscopiques, hyalines, avec sept taches ; une tache noire et arquée occupe la base du cubitus et les deux nervures transversales ; les six autres taches d'un bleu noirâtre sont réparties de la façon suivante : l'une forme une bande transversale en dessous de l'extrémité de la première nervure ; les cinq autres, petites et arrondies, sont situées le long du bord postérieur, à savoir, à

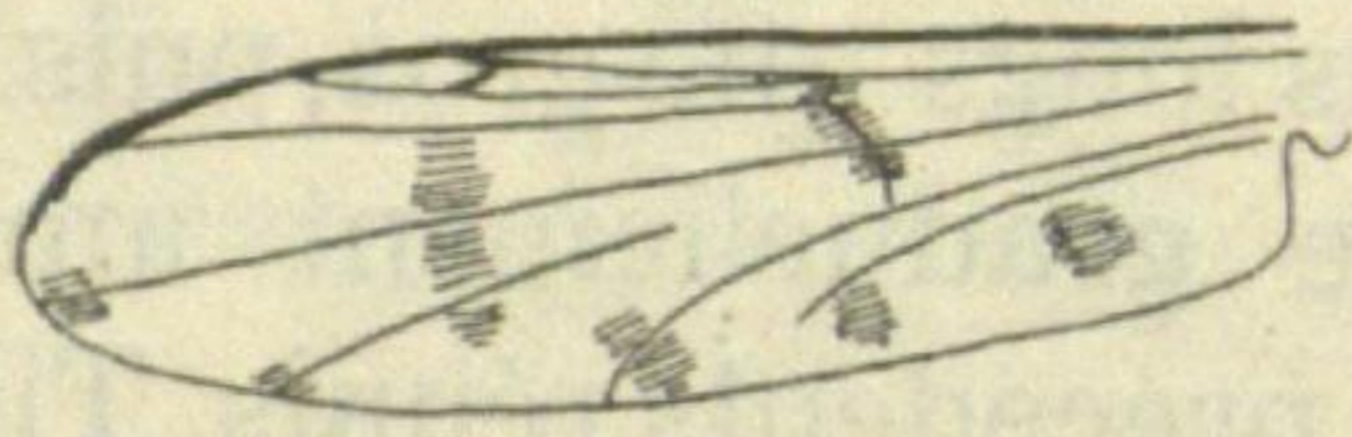


Fig. 5.



Fig. 6.

l'extrémité de la troisième nervure, à l'extrémité de chacun des deux rameaux de la fourche, et dessous la nervure anale ; première nervure se divisant à son extrême bout en deux courts rameaux, qui aboutissent l'un au bord antérieur, l'autre à la deuxième nervure, celle-ci à peine plus courte que le rameau supérieur de la fourche ; cubitus aboutissant assez près de l'extrémité alaire ; nervure costale s'arrêtant à égale distance du cubitus et de la quatrième nervure, celle-ci aboutissant à peine en dessous de l'extrémité de l'aile ; rameau supérieur de la fourche indistinct à sa base et paraissant sortir de la quatrième nervure. Métatarse antérieur d'un cinquième plus court que le tibia, presque égal aux trois suivants réunis ; le dernier quatre fois aussi long que gros ; crochets simples, presque deux fois aussi longs que la pelote ; celle-ci filiforme, velue assez longuement. Articles basaux de la pince (fig. 6) renflés fortement ; ongle faiblement arqué, très mince, graduellement terminé en pointe. Brun ; plumet brunâtre ; pattes

blanchâtres, extrémité des fémurs brune ; abdomen blanchâtre, avec des bandes transversales brunes.

Taille ♂ : 5,5 millim.

PATRIE : Bitche, juin.

3. Groupe Chironominæ

Thorax prolongé au-dessus de la tête ; antennes du mâle de 10 à 14 articles ; celles de la femelle ayant environ la moitié du nombre des articles du mâle ; article basal en sphère déprimée ; première nervure transversale présente sauf chez *Tersesthes*, *Mycterotypus* et *Leptoconops* ; quatrième et cinquième longitudinales non réunies par une nervure transversale. Le genre *Limnophyes* fondé par Eaton sur un insecte de Kerguelen, est synonyme d'un des sept derniers genres de ce groupe, mais comme la longueur des tibias antérieurs et le revêtement de la surface alaire ne sont pas mentionnés, on ne sait auquel de ces genres il faut le rapporter. Quant à *Macropeza* Meig., il n'appartient pas à ce groupe, le thorax n'étant pas prolongé, les antennes de 15 articles, etc.

- 1. Première nervure longitudinale n'atteignant pas le milieu de l'aile, épaissie à l'extrémité . . . 2.
- Première nervure dépassant le milieu de l'aile, non épaissie à l'extrémité, antennes du mâle de 14 articles, rarement de 7, 12 ou 13 ; celles de la femelle de 7, rarement de 5, 6 ou 8 . . . 4.
- 2. Ailes graduellement rétrécies à leur base sans y former un lobe ; antennes du mâle de 10 ou 11 articles, dont le dernier est environ aussi long que les précédents réunis, tous plumeux sauf le premier ; celles de la femelle de 6 articles . . . *Corynoneura* Winn.

- Ailes subitement mais légèrement rétrécies à leur base et y formant un faible lobe ; antennes de la femelle de 13 articles (*) . . . 3.
3. Palpes de 3 articles (Un insecte du Nouveau Mexique) . . . *Tersesthes* Townsend.
- Palpes de 4 articles (Un insecte d'Australie) *Leptoconops* Skuse.
4. Crochetstarsaux bifides ; antennes de 7 articles dans les deux sexes (Deux espèces provenant de l'Amérique du Nord et de l'île de Saint-Paul) *Telmatogeton* Schin.
- Crochets tarsaux simples 5.
5. Ailes courtes, atteignant le milieu de l'abdomen, nervation comme chez *Chironomus* ; antennes de 7 articles dans les deux sexes. (Une espèce de Spitzberg et une autre de Novaja-Semlja) . . . *Smittia* Holmgr.
- Ailes normalement développées . 6.
6. Mesonotum traversé par un profond sillon longitudinal et médian ; antennes de 7 articles dans les deux sexes (Trois espèces de l'Amérique du Nord) . . . *Chasmatonotus* Loew.
- Mesonotum sans sillon longitudinal et médian ; antennes du mâle de 14, rarement de 8, de 12 ou 13 articles. 7.
7. Antennes du mâle non plumeuses ; dernier article seulement un peu allongé, plus gros que les précédents, ceux-ci arrondis ; celles

(*) Le genre *Tersesthes*, dont *Mycterotypus* ne me paraît être qu'un synonyme, est en réalité à rapporter au groupe *Ceratopogoninae* ; il en est de même du genre *Leptoconops*,

- de la femelle de 7 articles ;
palpes courts *Hydrobaenus* Fries. (*)
- Antennes du mâle plumeuses, le
dernier article démesurément
allongé, ordinairement aussi long
ou plus long que tous les pré-
cédents réunis ; celles de la
femelle de 7, rarement de 5, 6
ou 8 articles ; première nervure
non bifurquée à l'extrémité ;
deuxième nulle 8.
- 8. Article quatrième des tarses cor-
difforme et plus court que le
cinquième *Thalassomyia* Schin.
(*Scopelodromus* Chevr.) ♂ ♀
- Tous les articles tarsaux cylin-
driques 9.
- 9. Nervure transversale située au
quart basal de l'aile (probable-
ment identique à *Metriocnemus*
ou *Orthocladius*; les deux espèces
proviennent du Chili) *Spaniotoma* Phil. ♀
- Nervure transversale située vers
le milieu 10.
- 10. Ailes nues ou paraissant ponc-
tuées, avec un lobe proéminent
à leur base 11.
- Ailes à surface velue. 14.
- 11. Métatarse antérieur aussi long ou
plus long que le tibia *Chironomus* Meig.
(*Burmeisteria* Weyenb.)
- Métatarse antérieur distinctement
plus court que le tibia. 12.
- 12. Pattes noires, annelées de blanc,
au moins les antérieures *Cricotopus* Wulp.

(*) Ce genre ne comprend qu'une espèce spéciale à l'Europe et qui m'est inconnue ; les descriptions données par les auteurs ne suffisent pas pour distinguer la femelle de celles des genres suivants.

- Pattes non annelées de blanc 13.
13. Branche inférieure de la cinquième nervure sinueuse *Camptocladius* Wulp.
- Branche inférieure de la cinquième nervure droite ou faiblement arquée *Orthocladius* Wulp. (*)
14. Métatarse antérieur plus long que le tibia ; ailes souvent dépourvues de lobe basal *Tanytarsus* Wulp.
- Métatarse antérieur plus court que le tibia ; ailes avec un lobe basal 15.
15. Thorax prolongé coniquement au-dessus de la tête, tibias postérieurs dilatés et velus *Eurycnemus* Wulp.
- Thorax non conique en avant, tibias postérieurs non dilatés *Metriocnemus* Wulp.

CORYNONEURA BITENSIS n. sp.

Deuxième et troisième article des palpes à peine plus longs que gros. Tibia antérieur de moitié plus long que le métatarse. Articles terminaux de la pince allongés, minces, armés à leur extrémité de deux petits stylets noirs et d'égale longueur. Corps d'un blanc jaunâtre; vertex, article basal des antennes, dessus et dessous du thorax bruns; dessus de l'abdomen d'un brun clair. Quant au reste, semblable à *C. celeripes*.

Taille ♂ : 3 millim.

PATRIE : Bitche.

CRICOTOPUS POLYCHROMUS n. sp. ♀.

Fig. 7, aile

Palpes de 4 articles cylindriques, à pilosité microscopique transversale, et parsemés de poils longs et dressés; le premier un peu

(*) Le genre *Doloplastus* Skuse ne diffère d'*Orthocladius* que par les antennes du mâle composées seulement de 8 articles; la femelle ne peut pas être distinguée de celles du genre *Orthocladius*.

plus court que le deuxième qui est deux fois et demie aussi long que gros; le troisième égal aux deux premiers réunis et dépassant à peine la moitié du quatrième. Antennes de 6 articles; deuxième article presque deux fois aussi long que le troisième, muni de 2 verticilles, ce qui indique qu'il est formé par la réunion de deux articles; les trois suivants subcylindriques, deux fois aussi longs que gros, à verticille un peu plus long qu'eux, sans appendices latéraux; sixième article atteignant presque la longueur des trois précédents réunis, à peine aminci à l'extrémité, sans verticille, mais avec des poils courts et épars. Ailes hyalines (fig. 7); extrémité de la nervure costale atteignant presque l'extrémité de l'aile; première nervure simple, aboutissant vis-à-vis de l'extrémité du rameau inférieur de la fourche; cubitus plus rapproché de l'extré-

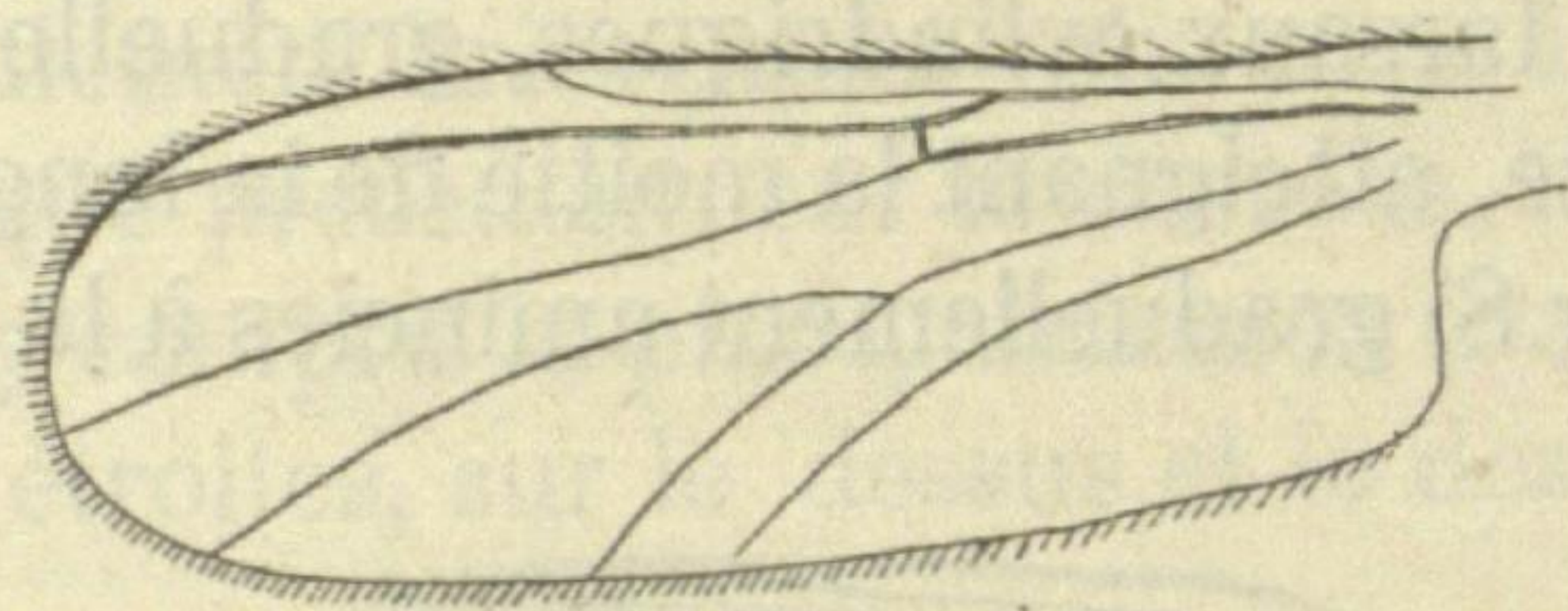


Fig. 7.

mité alaire que le rameau supérieur de la fourche. Pattes faiblement velues, avec de courtes soies; tibia antérieur dépassant d'un quart la longueur du métatarse; le quatrième article cinq fois aussi long que gros; le cinquième trois fois et demie; crochets simples; pelote représentée par un appendice filiforme, hyalin, velu, un peu plus court que le crochet. Lamelles du segment anal plus longues que larges, prolongées en un lobe triangulaire sur le dessous, dans leur moitié apicale. Jaune; antennes et tête brunes; trois bandes du mesonotum, scutellum, metanotum, milieu de la poitrine, pattes et sept bandes transversales sur le dessus de l'abdomen, noirs; la première bande étroite, les autres larges; extrémité des hanches, base des fémurs, large anneau des tibias commençant près de leur base et s'étendant jusqu'au tiers apical blanc; balanciers d'un blanc pur.

Taille ♀ : 3 millim. Larve et nymphe sous la mousse recouvrant la terre humide.

PATRIE : Bitche.

TANYTARSUS BILINEATUS n. sp. ♀.

Fig. 8, aile.

Palpes de 4 articles cylindriques, avec la pilosité ordinaire, c'est-à-dire comme chez l'espèce précédente; premier article deux fois aussi long que gros; deuxième presque trois fois aussi long que le premier; le troisième un peu plus court que le deuxième; le quatrième presque double du troisième. Antennes de la femelle de 6 articles; le deuxième article de moitié plus long que le troisième, un peu rétréci au-dessus du milieu, avec deux verticilles; les suivants fusiformes, trois fois aussi longs que gros au milieu, dépourvus d'appendices, à verticille atteignant l'extrémité de l'article suivant; sixième article un peu plus long que le cinquième, dépourvu de verticille. Métatarse antérieur dépassant de trois quarts la longueur du tibia; articles tarsaux cylindriques, graduellement raccourcis; pelote assez grosse, atteignant la moitié de la longueur du crochet. Ailes hyalines (fig. 8) graduellement amincies à la base sans former

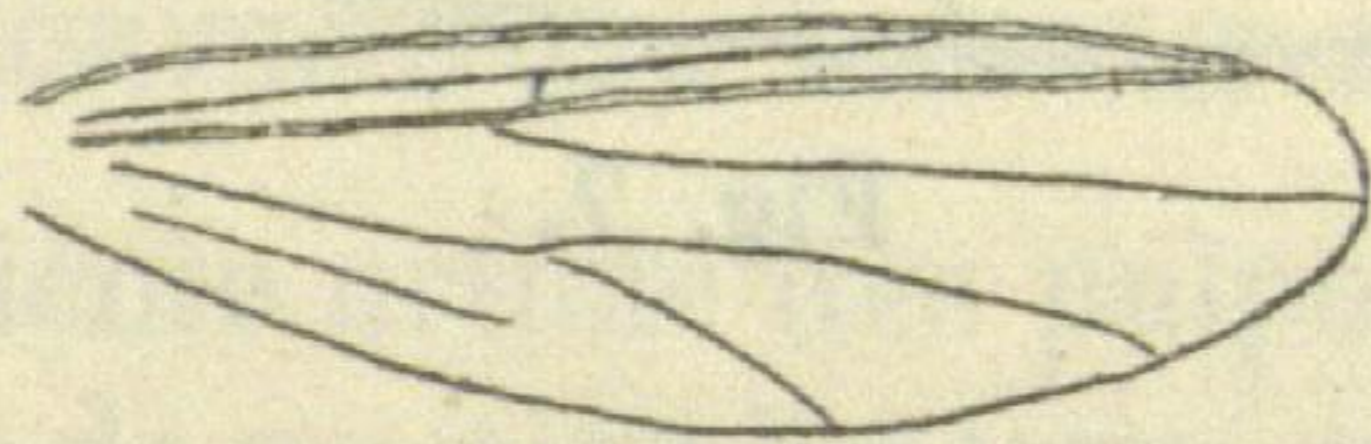


Fig. 8.

de lobe, à surface longuement velue, à nervures pâles; première nervure simple, son extrémité située un peu au delà de celle du rameau inférieur de la fourche; cubitus gros, se prolongeant en droite ligne et avec la même épaisseur jusqu'à la base de l'aile, ce qui me paraît être un caractère commun à tous ses congénères; nervure costale s'arrêtant à l'extrémité du cubitus; celle-ci plus rapprochée de la pointe de l'aile, que celle du rameau supérieur de la fourche. Lamelles du segment anal elliptiques. Rougeâtre, lamelles rouges; antennes et pattes brunâtres; trois larges bandes du mesonotum, dont les latérales sont raccourcies, métathorax, moitié postérieure de la poitrine et deux lignes longitudinales sur l'abdomen noirs.

PATRIE : Bitche.

METRIOCNEMUS SCIRPI Krieff. ♂.

J'ai décrit en 1899 (BULL. SOC. ENT. FRANCE, p. 66) la femelle de cette espèce sous le nom de *Wulpiella scirpi*; ses antennes étant invariablement composées de 6 articles, j'ai établi sur elle le genre *Wulpiella*; ayant constaté depuis cette époque, que le nombre des articles antennaires n'est pas aussi stable qu'on l'avait cru jusqu'ici, et qu'il est sujet à varier parmi les espèces d'un même genre, je considère *Wulpiella* comme synonyme de *Metriocnemus*. Le mâle, obtenu récemment par éclosion, a les antennes de 14 articles, à plumet brun; articles trois à cinq transversaux, six à treize aussi longs que gros ou un peu plus longs; le quatorzième aussi long que tous les autres réunis. Articles basaux de la pince longuement velus, sans appendice au côté interne, ongle faiblement claviforme, seulement brièvement velu, armé à son extrémité d'une dent pointue que précèdent, sur le dessous, trois ou quatre soies. Brun sombre, y compris la pince, abdomen avec des bandes jaunes transversales, étroites, sur le dessus et le dessous.

ORTHOCLADIUS BREVICORNIS n. sp. ♀.

Fig. 9, aile.

Palpes de 4 articles cylindriques avec la pilosité ordinaire des Chironomides; premier article presque deux fois aussi long que gros; deuxième et troisième trois fois; quatrième cinq fois. Antennes de 5 articles; deuxième article rétréci au milieu, de moitié plus long que le troisième, avec deux verticilles de soies; les trois suivants avec un verticille; le troisième deux fois aussi long que gros, faiblement aminci aux deux bouts; le quatrième égal au troisième; le cinquième égal aux deux précédents réunis, arrondi à l'extrémité; verticilles de la longueur des articles; appendices latéraux nuls. Ailes hyalines (fig. 9), à surface paraissant ponctuée; tout le bord et la première nervure longitudinale avec des soies; la première nervure se divisant au quart apical, en deux branches

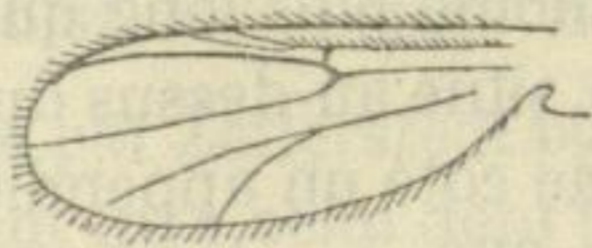


Fig. 9.

aboutissant toutes deux au bord, extrémité de la plus courte située vis-à-vis de celle du rameau inférieur de la fourche; cubitus un peu arqué, éloigné de l'extrémité alaire, mais un peu moins que l'extrémité du rameau supérieur de la fourche; nervure costale dépassant faiblement le cubitus. Pattes à pilosité éparses; fémur antérieur aussi long que le tibia, celui-ci double du métatarse; les trois suivants graduellement raccourcis; métatarse égal aux deux suivants réunis; le troisième double du quatrième, qui est seulement deux fois aussi long que gros; le cinquième un peu plus long que le quatrième; crochets simples, avec deux fortes soies sur le dessous, empodium représenté par un fil rameux, un peu plus court que les crochets. Brun; antennes, pattes, balanciers et abdomen plus clairs; mesonotum plus sombre.

Taille ♀ : 1 millim.

PATRIE : Bitche.

ORTHOCLADIUS MUSCICOLA n. sp. ♂ ♀.

Fig. 10, aile ♂; fig. 11, article des antennes ♀.

Palpes de 4 articles, à poils microscopiques disposés par rangées transversales, entremêlés de longs poils épars; articles cylindriques, deux fois et demie, six, cinq et six fois aussi longs que gros. Bouche atteignant la base du deuxième article des palpes. Yeux glabres. Antennes de la femelle à 1 + 6 articles; les six articles du flagellum allongés (fig. 11), amincis au tiers apical, sauf le dernier qui est le plus long, à peine plus mince et obtus à l'extrémité,

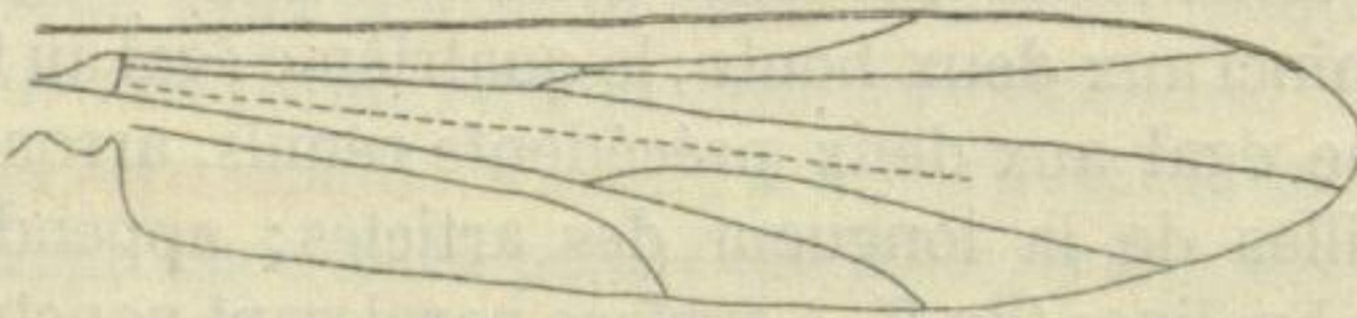


Fig. 10.



Fig. 11.

verticille de poils de moitié plus long que l'article, manquant au premier et au septième, situé au-dessus du milieu; les articles trois à sept offrent de chaque côté un appendice hyalin, glabre, dépassant un peu l'extrémité, filiforme dans sa moitié basale, trifide dans

sa moitié apicale, sauf au septième article où il est bifide et où se trouvent encore deux paires d'appendices simples situées l'une au tiers basal, l'autre au tiers apical (fig. 11); article deuxième articulé au troisième. Antennes du mâle à 1 + 13 articles; le deuxième allongé, deux fois aussi long que gros, les suivants transversaux, l'avant-dernier à peine plus long que gros, le dernier presque deux fois aussi long que tout le reste du flagellum. Fémurs longuement ciliés sur le dessous. Tibia antérieur presque deux fois aussi long que le métatarse, articles tarsaux munis sur le dessus de poils deux à trois fois aussi longs que l'épaisseur des articles; métatarse antérieur égal aux articles deux et trois réunis; le deuxième dépassant d'un tiers la longueur du troisième; les trois derniers huit, six et quatre fois aussi longs que gros; crochets tarsaux simples, avec quelques longues soies dressées sur le dessous, près de la base, sans pelote distincte. Éperon antérieur unique, velu brièvement, tiers apical glabre. Ailes (fig. 10), à surface ponctuée; cubitus droit; extrémité de la nervure costale trois fois plus près de celle de la quatrième nervure que du cubitus; nervation comme l'indique la fig. 10 qui représente l'aile du mâle. Articles basaux de la pince munis sur leur côté interne d'un lobe arqué et deux fois aussi long que gros; ongle arqué, gros, graduellement épaissi, armé au côté interne, sauf à la base, d'une rangée de soies dressées et, à l'extrémité, d'un stylet noir. Segment anal de la femelle muni de deux lamelles supérieures de moitié plus longues que larges, et d'une lamelle inférieure deux fois aussi longue que les supérieures, toutes trois simples. Tête et thorax brun noir; palpes, antennes et pattes bruns; balanciers et pince jaunes; abdomen brun, côtés largement d'un blanc verdâtre.

Taille ♂ ♀ : 3, 5 à 4 millim.

MŒURS ET PATRIE. Larves en société sous les mousses qui recouvrent la terre et les pierres dans les endroits ombragés des jardins. Peau nymphale hyaline; abdomen fortement spinuleux sur le dessus, finement sur le dessous. Bitche.

ORTHOCLADIUS SORDIDELLUS Zett. ♂ ♀.

La description donnée par Zetterstedt pourrait s'appliquer aussi bien à l'insecte précédent qu'à celui dont nous allons parler maintenant. La plupart des descriptions de Chironomides sont insuffi-

santes et ne permettent pas de reconnaître les espèces décrites. L'insecte auquel je réserve le nom de *sordidellus* Zett. ne diffère du précédent que par les caractères suivants : articles des palpes deux, quatre et demie, cinq et demie et sept fois et demie aussi longs que gros, article terminal plus mince que les trois autres. Bouche atteignant le tiers du second article des palpes. Article terminal des antennes du mâle aussi long que tous les précédents réunis. Appendices des antennes de la femelle bifides et non trifides. Éperon des tibias antérieurs glabres sauf à l'extrême base. Tibia antérieur au moins deux fois aussi long que le métatarse qui est égal aux articles deux et trois réunis ; le deuxième dépassant d'un tiers le troisième ; les trois derniers dix, six et quatre fois aussi longs que gros. Poils du dessus des tarse pas plus longs que leur épaisseur. Lobe de l'article basal de la pince court, obtus, deux fois aussi large que long.

CAMPTOCLADIUS FOLIATUS n. sp. ♀.

Fig. 12, Aile ♀.

Articles des palpes cylindriques, deux, trois, quatre et six fois aussi longs que gros. Antennes de la femelle composées seulement de 6 articles ; articles deux à six allongés, un peu amincis aux deux bouts, ornés un peu au-dessous du milieu d'un verticille de soies plus de deux fois aussi longues qu'eux, et munis de chaque côté, vers le haut, d'une lamelle hyaline, étroitement lancéolée, dépassant un peu l'extrémité de l'article, un peu incurvée et ayant l'aspect d'une feuille de mousse ; l'article sixième qui est le plus mince et le plus long, porte ces lamelles au milieu et est dépourvu du verticille de soies, son tiers supérieur porte quelques soies courtes et disposées sans ordre ; deuxième article de moitié plus long que le troisième auquel il est articulé. Ailes (fig. 12) paraissant



Fig. 12.

ponctuées, c'est-à-dire à pilosité microscopique; cubitus arqué à l'extrémité; extrémité de la nervure costale plus près de celle de la quatrième nervure que de celle du cubitus (troisième nervure); rameau inférieur de la cinquième nervure courbé par en haut en son milieu. Métatarse antérieur d'un tiers plus court que le tibia; tarsi à pilosité courte; cinquième article trois fois aussi long que gros; pelote filiforme, velue, un peu plus courte que les crochets. Brun; balanciers blancs; abdomen d'un jaune sale avec des bandes dorsales et ventrales brunes, larges et occupant presque toute la surface.

Taille ♀ : 2, 7 millim.

PATRIE : Bitche.

1. *CHIRONOMUS HETEROPUS* n. sp. ♀.

Fig. 1, aile.

Palpes de 4 articles; le premier à peine deux fois aussi long que gros; le deuxième deux fois et demie aussi long que le premier; le troisième trois fois et demie, le quatrième six fois aussi long que le premier. Antennes de 7 articles; les articles deux à six fusiformes, trois fois aussi longs que gros, avec un long verticille de soies en leur milieu, et deux lamelles subuliformes et hyalines, situées vers le haut; septième article sans verticille, presque deux fois aussi

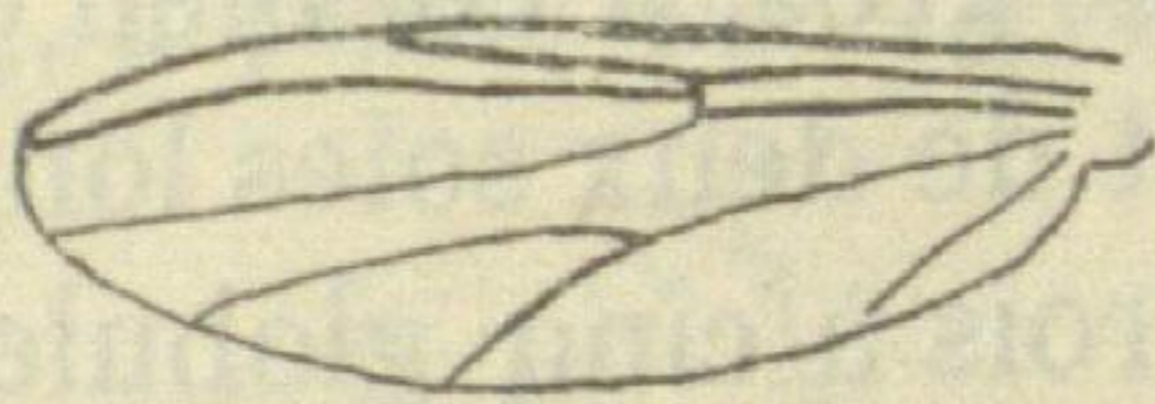


Fig. 1.

long que le sixième. Ailes à surface paraissant ponctuée; sous-costale aboutissant à peine au delà de l'extrémité du rameau postérieur de la posticale; la deuxième nervure indistincte; cubitus faiblement arqué, aboutissant immédiatement avant la pointe alaire; transversale presque perpendiculaire; discoïdale aboutissant à peine en dessous de la pointe de l'aile; bifurcation de la posticale située un peu en arrière de la transversale. Bord antérieur, sous-costale et cubitus munis de fortes soies; bord postérieur longuement cilié. Métatarse des pattes antérieures dépassant le

tibia d'un cinquième de sa longueur ; crochets simples ; empodium et pulvilles indistincts ; tibias des pattes intermédiaires et postérieures armés à leur extrémité d'un anneau transversal brun dont le bord antérieur se compose de lamelles linéaires et très denses, leurs tarses à pulvilles distincts mais très courts. Noir ; face, antennes et palpes brun clair ; balanciers et métatarse antérieur blancs ; base de tous les fémurs, et aux pattes postérieures, les tibias et les tarses d'un blanc brunâtre.

Taille ♀ : 3 millim.

PATRIE : environs de Bitche.

4. — Groupe *Ceratopogoninae*

2. *CERATOPOGON MULLERI* n. sp. ♂ ♀.

Fig. 13, aile ♀ ; fig. 14, partie de la pince ♂.

Yeux confluent au vertex. Bouche prolongée jusqu'à la base de l'avant-dernier article des palpes. Ceux-ci composés de 5 articles, le premier de moitié plus long que gros ; le deuxième, quatrième et cinquième cylindriques comme le premier, deux fois aussi longs que gros ; le troisième le plus long, un peu plus long que le quatrième et le cinquième réunis, faiblement rétréci dans son tiers basal. Antennes de 14 articles ; chez le mâle, le deuxième article est un peu plus long que gros, à col bien distinct, à verticille composé de soies courtes et de deux soies longues atteignant le milieu de l'antenne ; articles trois à cinq globuleux ou faiblement transversaux, à col gros mais très court, avec un verticille basal dont les soies appliquées atteignent jusqu'au tiers apical des antennes et une soie latérale hyaline, courte dressée ; sur les articles six à dix qui sont un peu plus longs que gros, cette soie latérale et dressée est brune et deux fois aussi longue que celle des trois précédents ; article onzième deux fois aussi long que gros, les trois derniers graduellement amincis et allongés, environ deux fois aussi longs que le onzième, à soies éparses et dressées obliquement. Chez la femelle, les articles deux à neuf sont globuleux, sans col distinct ; les cinq derniers cylindriques, graduellement allongés, le dernier cinq fois aussi long que gros, terminé par un étroit stylet. Ailes du mâle paraissant ponctuées, c'est-à-dire à soies microscopiques ;

celles de la femelle (fig. 3) plus larges, ayant outre la ponctuation microscopique, de longues soies dans son tiers apical, et sur toutes les nervures sauf sur la quatrième qui est glabre depuis sa base

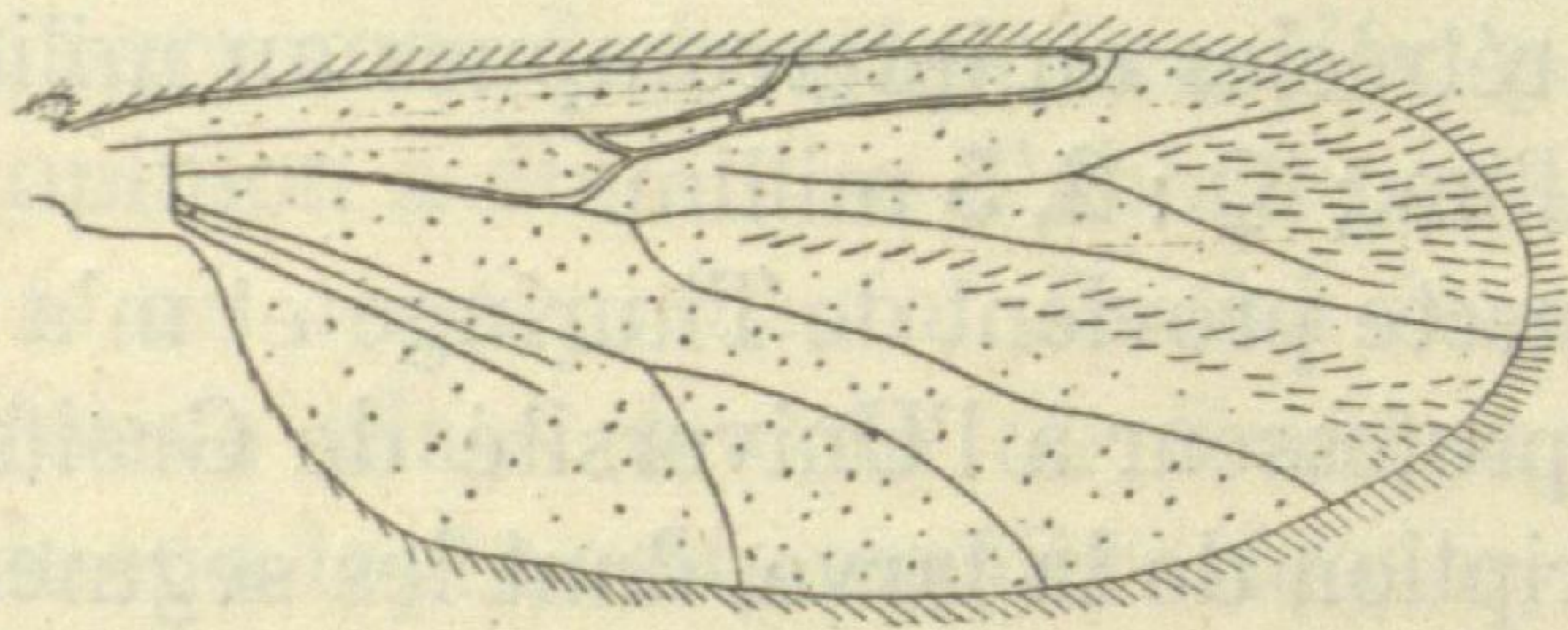


Fig. 13.

jusqu'à sa bifurcation. Cubitus rapproché de la première nervure dans son quart basal et réuni à elle par une nervure transversale, formant deux cellules sous-costales dont l'apicale est quatre fois aussi longue que la basale; extrémité du cubitus située vis-à-vis de l'extrémité du rameau supérieur de la cinquième nervure; entre la quatrième nervure et le cubitus se voit chez la femelle, une nervure bifurquée peu distincte. Scutellum avec deux longues soies. Fémurs guère plus gros que les tibias, ceux-ci avec de longs poils dressés au côté externe; métatarse postérieur brièvement et densément spinuleux sur le dessous, quatre à cinq fois aussi long que gros, plus long que les articles deux et trois réunis; crochets tarsaux simples, pas plus longs que la pelote. Ongle de la pince (fig. 14) grêle, long, à peine plus gros à l'extrémité qui est

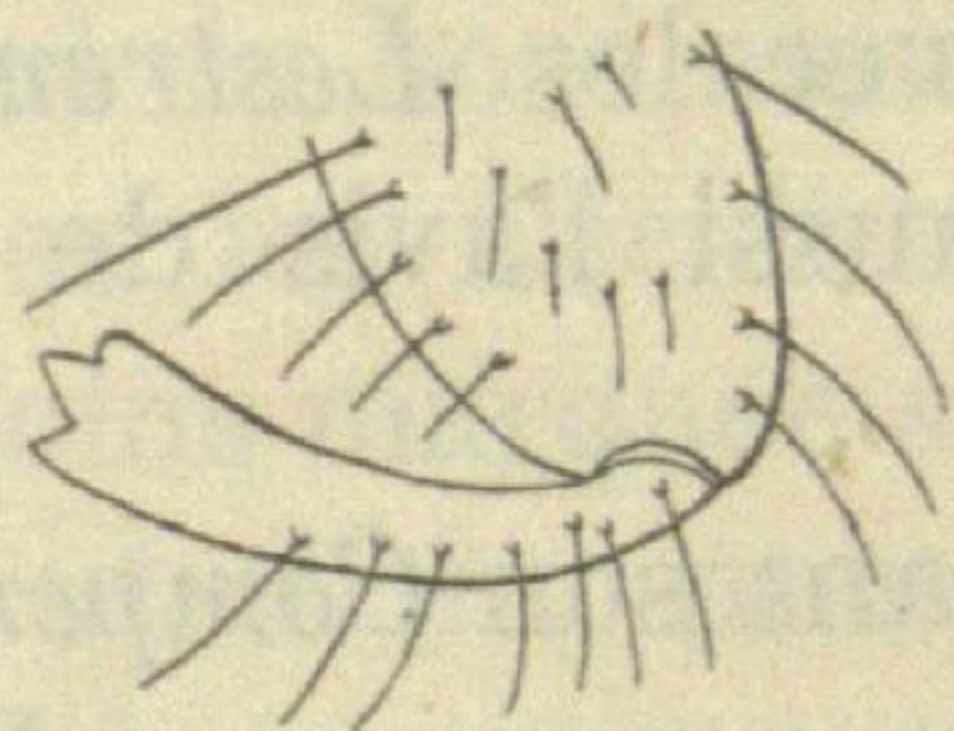


Fig. 14.

trilobé, lobe médian triangulaire et un peu plus grand que les latéraux; pince grande, un peu plus large que le dernier segment abdominal. Chez la femelle, l'abdomen est graduellement élargi de la base à l'extrémité qui est largement arrondie. Jaune; antennes brunâtres; balanciers blancs; ongles de la pince brun noir; trois larges bandes du mesonotum, moitié apicale du scutellum, tache

du mesosternum, dessus de l'abdomen, bandes transversales sur le dessous, brun; bandes latérales du mesonotum raccourcies en avant; la médiane divisée par un trait longitudinal jaune et plus ou moins distinct, rétrécie en arrière puis élargie et arrondie; bandes ventrales rétrécies ou interrompues au milieu.

Taille ♂ : 3 millim.; ♀ : 2, 5 millim.

PATRIE : Cet insecte provient de Thuringe et m'a été envoyé par M. le Dr. Müller, professeur à l'Université de Greifswald, à qui je le dédie. La description de la larve, dont les segments sont armés d'appendices, comme c'est de règle dans ce genre, et l'exposé des mœurs de ce Chironomide feront le sujet d'un travail qui sera publié par M. Müller.

III. — BIBIONIDAE

Genre *Anarete* Hal.

1. — Place à assigner au genre *Anarete*.

En établissant le genre *Anarete* dans son catalogue des Diptères de Holywood (*Ent. Mag.*, 1833, vol. 1, p. 156), Haliday était indécis sur la place qu'il devait lui assigner dans le système. Plus tard, en 1856, dans le vol. III des *Insect. Brit. de Walker*, dont la classification des Diptères est entièrement due à Haliday, nous trouvons *Anarete* placé avec les *Lestremia* dans la famille des *Mycetophilidæ*. Tel était aussi l'avis de Zetterstedt qui a réuni *Anarete* à *Sciara*.

D'autre part Rondani, dans son *Compendio della seconda Memoria ditterologica* (NUOVI ANN. SCIENZE NAT. BOLOGNA, 1846, (2) vol. II p. 369) classe *Anarete* dans les *Lestremiæ*, qui forment une sous-famille des *Cecidomyidæ*. H. Lœw, après avoir avoué que la place à assigner à *Anarete* lui paraissait bien douteuse, incline à la chercher parmi les Cécidomyies, à côté des Lestrémines (Stettin, *Ent. Zeit.*, 1845, p. 396); il ajoute : " en tout cas il ne peut être question de *Scatopse*, à cause de la conformation toute différente des parties buccales „. En 1850, dans son travail *Die Gallmücken*, Lœw fait rentrer le genre *Anarete* dans la famille des Cécidomyides

et trouve même qu'on pourrait le réunir au genre *Lestremia* " dont il ne diffère que par la très grande pelote et la surface alaire qui n'offre de longs poils que vers son extrémité, tandis que chez *Lestremia* la pelote est moins développée et toute la surface alaire est parsemée de longs poils „ (l. c. p. 22).

Une troisième opinion a été émise d'abord par Curtis, en 1837, dans son *Guide to an arrangement of British Insects, 2th Edition*, où *Anarete* se trouve placé à côté de *Scatopse*, bien loin des Cécidomyies. Schiner adopta cette manière de voir, dans son vol. II *Diptera* 1864 p. 353 ; il place *Anarete* à la suite de *Scatopse* dans la famille des *Bibionidæ*, et les désigne comme de " petits insectes d'un noir brillant, qui se distinguent suffisamment des *Lestremines* par les antennes courtes et grosses, et par la présence des ocelles „. Plus récemment Van der Wulp (*Diptera Neerlandica*, 1877, vol. I), von Osten-Sacken (Berlin. *Ent. Zeit.* 1892, p. 451) et Kertész (*Catalogus Dipterorum*, 1901, vol. I) se rallièrent à l'opinion de Schiner.

Schiner s'est évidemment trompé en écrivant que la présence des ocelles excluait *Anarete* de la famille des Cécidomyies ; nous trouvons en effet des ocelles chez plusieurs genres de Cécidomyies. La conformation des antennes n'est pas davantage un motif d'exclusion pour *Anarete*, car nous trouvons une conformation semblable chez plusieurs Cécidomyies, par exemple, chez les femelles de *Catocha*. Néanmoins, bien que les motifs mis en avant par Schiner soient insuffisants, son opinion est la seule vraie. En effet, un caractère distinctif des *Bibionides* est que la nervure costale ou l'épaississement du bord alaire s'arrête à l'extrémité du cubitus, tandis que chez les Cécidomyies, elle forme le tour de l'aile tout en étant moins marquée au bord postérieur qu'au bord antérieur ; or chez *Anarete*, nous trouvons ce caractère distinctif des *Bibionides* : la nervure costale est très distincte jusqu'à sa jonction avec le cubitus, sur le reste du pourtour alaire elle est nulle.

II. — Division du genre *Anarete*.

Le genre *Anarete* comprend six espèces européennes, dont l'une *Sciara coracina* Zett. n'est pas suffisamment décrite, pour qu'elle puisse être reconnue. Ces espèces se répartissent de la façon suivante :

1. Ailes hyalines; noir, à l'exception des pattes qui sont d'un brun de poix *Coracina* Zett.
- Ailes d'un blanc de lait, ou bien hyalines et alors corps en partie rouge ou pattes jaunâtres et blanchâtres 2.
2. Dernier article des palpes non prolongé, pas plus long que les articles précédents; articles du flagellum brièvement velus, globuleux et serrés les uns contre les autres, sauf le dernier; ocelles distincts; lobe anal des ailes très proéminent 3.
- Dernier article des palpes plus long que le précédent; articles du flagellum, sauf parfois les trois premiers, plus longs que gros et amincis à l'extrémité, munis d'un verticille de soies assez longues 4.
3. Partie apicale de la première nervure longitudinale trois et quatre fois plus longue que la nervure transversale reliant la première au cubitus; extrémité du cubitus située bien en deçà de l'extrémité de l'avant-dernière nervure; les deux rameaux de la fourche fortement divergents sur tout leur parcours et aboutissant l'un au-dessus de l'extrémité alaire, et l'autre au dessous; dernière nervure courbée en S; ailes blanchâtres, ciliées, à pilosité microscopique entremêlée de poils plus longs,

épars sur toute la surface, mais surtout vers l'extrémité et sur toutes les nervures; nervation comme chez *Scatopse* et *Lestremia*. Premier article antennaire court; le deuxième gros et globuleux; le neuvième ou dernier obpyriforme, flagellum brièvement velu. Palpes de 4 articles, le premier peu distinct, le deuxième paraissant épaissi, les deux derniers petits et minces. Bouche courte, proéminente. Tibias sans éperon; métatarse allongé; crochets petits, courbés; pelote unique et très grande; abdomen de la femelle terminé en pointe, avec deux lamelles presque circulaires. D'un noir mat; pattes d'un brun pâle; abdomen de la femelle d'un brun sombre avec le bord antérieur des segments noirâtre; celui du mâle presque tout noir, y compris la pince. Taille ♂ ♀ : 1,4-2 millim. Allemagne : Cassel (Lœw) et Crefeld (Winnertz) . *Albipennis* H. Lw. (*)

— Partie apicale de la première nervure très courte, pas plus longue que la nervure transversale; extrémité du cubitus située bien au delà de celle de l'avant-dernière nervure; les deux rameaux de la fourche

(*) Selon Schiner, *Lestremia albipennis* Meig. serait également un *Anarete* identique à *Candidata* Hal.; cela me paraît improbable, puisque Meigen donne comme caractère de *Lestremia* que les antennes sont composés de 12 articles.

subparallèles sauf à leur extrême base, le premier aboutit à l'extrémité alaire, le deuxième en dessous; ailes hyalines. Le quatrième article des palpes pas plus long que les autres. Antennes du précédent (*). Métatarse postérieur aussi long ou plus long que les quatre articles suivants réunis. D'un noir brillant, antennes mates; pattes jaunâtres, tibias et tarses postérieurs blanchâtres. Taille: 2 mil.

Candidata Hal.

4. Article basal des palpes pas plus gros que les autres, le quatrième plus de deux fois aussi long que le troisième; corps rouge en majeure partie; crochets tarsaux dentelés sur tout le dessous; ailes hyalines.

rubra n. sp.

— Article basal des palpes au moins deux fois aussi gros que le suivant; ailes d'un blanc de lait; corps brun.

5.

5. Antennes du mâle de 2 + 7 articles; crochets tarsaux plus courts que la pelote, dentelés fortement dans leur tiers médian; ailes avec une nervure axillaire très courte située entre le bord et la première nervure.

lacteipennis n. sp.

— Antennes de la femelle de 2 + 10 articles; crochets tarsaux plus longs que la pelote, non dentelés; ailes sans nervure axillaire.

(Sous-genre. *Pseudanarete*) . . . *crassipalpis* n. sp.

(*) Haliday n'indique que 8 articles, mais le dessin montre qu'il a omis l'article basal.

ANARETE RUBRA n. sp. ♂ ♀.

Fig. 15, antenne du mâle; fig. 16, aile; fig. 17, partie de la pince; fig. 18, oviducte.

Yeux glabres, confluent sur le vertex; je n'ai pu découvrir d'ocelles. Palpes composés de 4 articles dont les trois premiers subégaux en longueur et en épaisseur, environ deux fois aussi longs que gros, le quatrième plus de deux fois aussi long que le troisième. Bouche proéminente, peu grande. Antennes composées de 9 articles; les deux articles basaux gros, le premier en cône renversé et

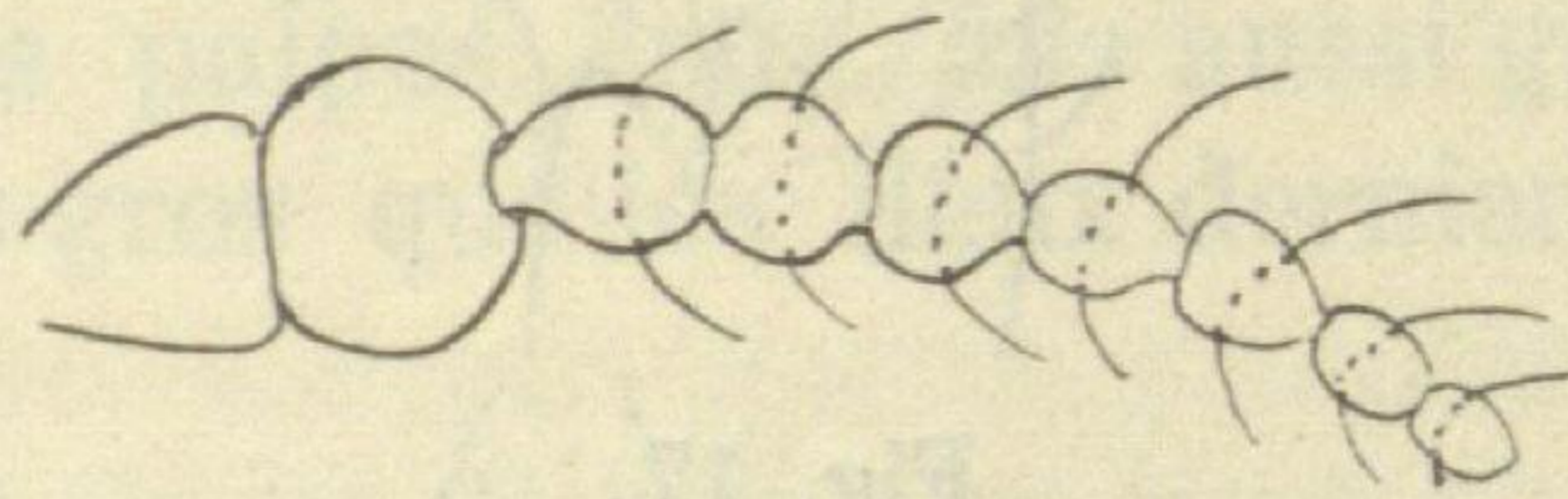


Fig. 15.

tronqué, le deuxième globuleux; les sept articles du flagellum munis d'un verticille de poils peu régulier et un peu plus long que les articles, ceux-ci diminuant graduellement en épaisseur, conformés de la même façon dans les deux sexes, les trois premiers subglobuleux, les quatre derniers plus longs que gros et faiblement coniques. Ailes hyalines, non blanchâtres, à base jaunâtre; surface paraissant ponctuée, en réalité avec des soies microscopiques; en outre le bord, les nervures, sauf la base des trois dernières, et l'extrémité alaire avec des soies plus longues; nervure costale cessant complètement à partir de l'extrémité du cubitus; partie apicale de la première nervure au moins quatre fois plus longue que la nervure transversale, celle-ci presque punctiforme, comme chez *albipennis*; extrémité du cubitus situé en deçà de celle de l'avant dernière nervure; les deux rameaux de la fourche presque deux fois aussi longs que la tige, graduellement divergents sur tout leur parcours; les deux autres nervures faiblement arquées à



Fig. 16.

l'extrémité. Tibia antérieur double du métatarse, celui-ci un peu plus court que les quatre articles suivants réunis; crochets dentelés sur tout le dessous, un peu plus courts que la pelote qui est longuement velue. Ongles de la pince gros, obtus, à peine plus étroits à l'extrémité, un peu plus de deux fois aussi longs que gros;

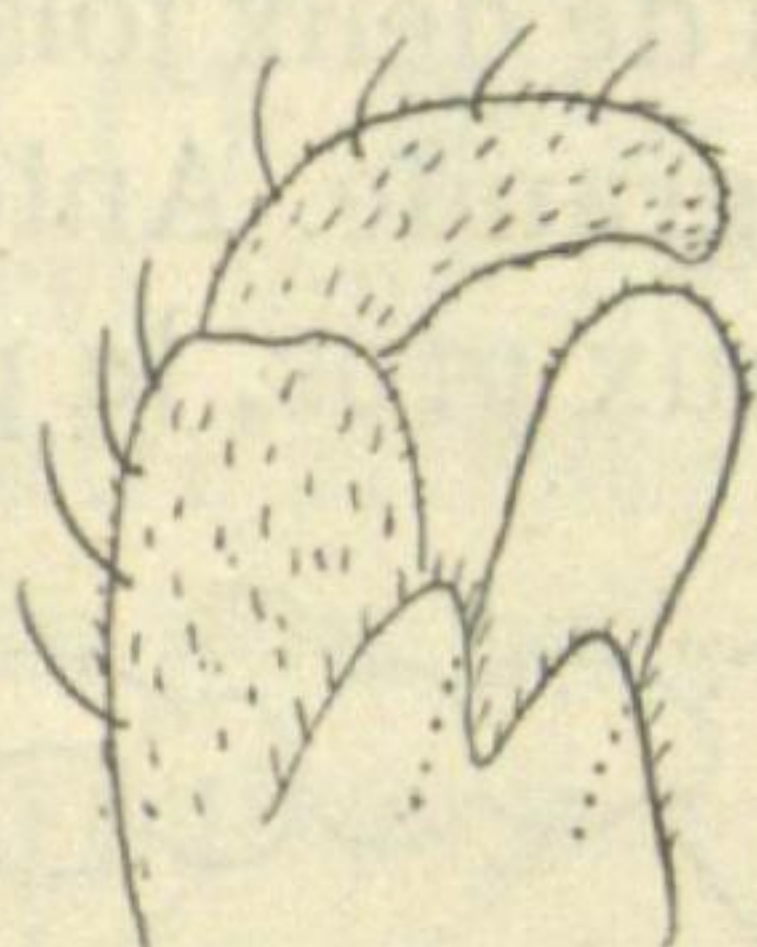


Fig. 17.

lamelle supérieure bilobée; l'intermédiaire beaucoup plus longue, presque linéaire; stylet très gros, dépassant un peu les articles basaux. Oviducte de la femelle court; lamelles supérieures bi-articu-

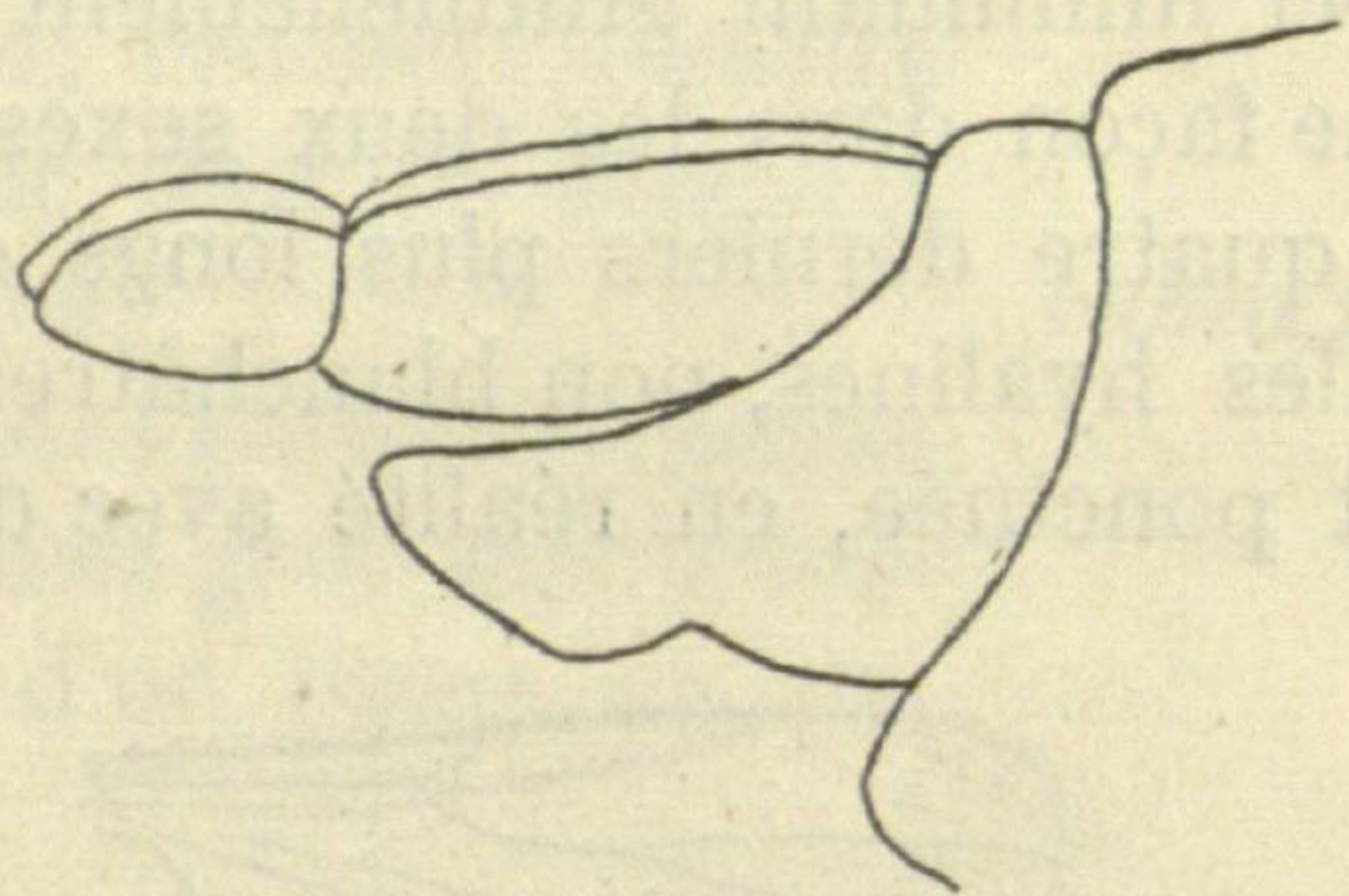


Fig. 18.

lées, article terminal court ovalaire; lamelles inférieures atteignant presque l'extrémité de l'article basal des supérieures. D'un rouge de chair; bas de la face, palpes et bouche blanchâtres; une tache de chaque côté de l'insertion des antennes, dessus du thorax, poitrine ou du moins une grande tache de chaque côté entre les hanches antérieures et intermédiaires, hanches, pattes, larges bandes transversales sur le dessus de l'abdomen et bandes étroites sur le dessous, pince et lamelles supérieures de l'oviducte d'un brun sombre; antennes noires, pas plus longues que la tête; balanciers jaunes.

Taille ♂ ♀: 1,5 millim.

MŒURS ET PATRIE : Environs de Bitche, dans les chemins sablonneux, voltigeant en société comme les *Ceratopogon*, pendant les chaudes journées de juillet et d'août, et se posant fréquemment sur le sable où l'accouplement a lieu; difficile à apercevoir et à capturer. Je soupçonne que les larves vivent dans les bouses de vaches et qu'elles subissent leur métamorphose dans le sable des chemins.

ANARETE LACTEIPENNIS n. sp. ♂.

Fig. 19, palpe; fig. 20, aile.

Article basal des palpes deux fois aussi gros que le suivant; celui-ci un peu plus gros que les deux derniers, le quatrième le

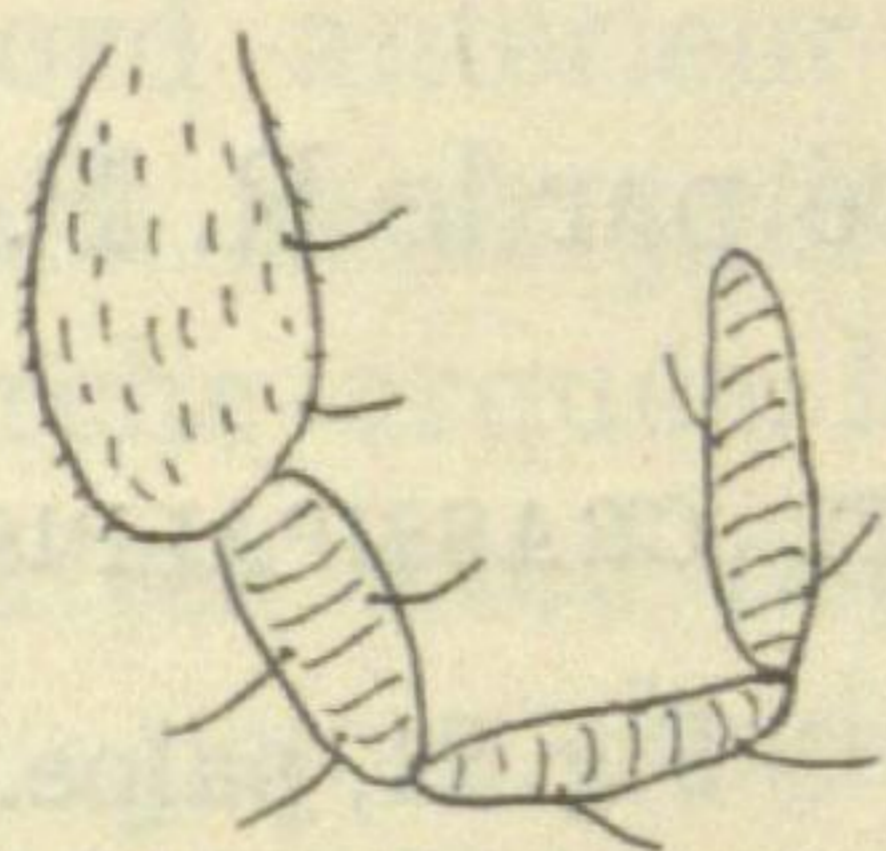


Fig. 19.

plus long. Antennes de 9 articles conformés comme chez l'espèce précédente; les sept articles du flagellum munis de chaque côté, vers l'extrémité, d'un faisceau de petits appendices linéaires, comme chez *Catocha*; soies au moins aussi longues que les articles. Ocelles distincts. Ailes d'un blanc de lait, à pilosité et nervation comme

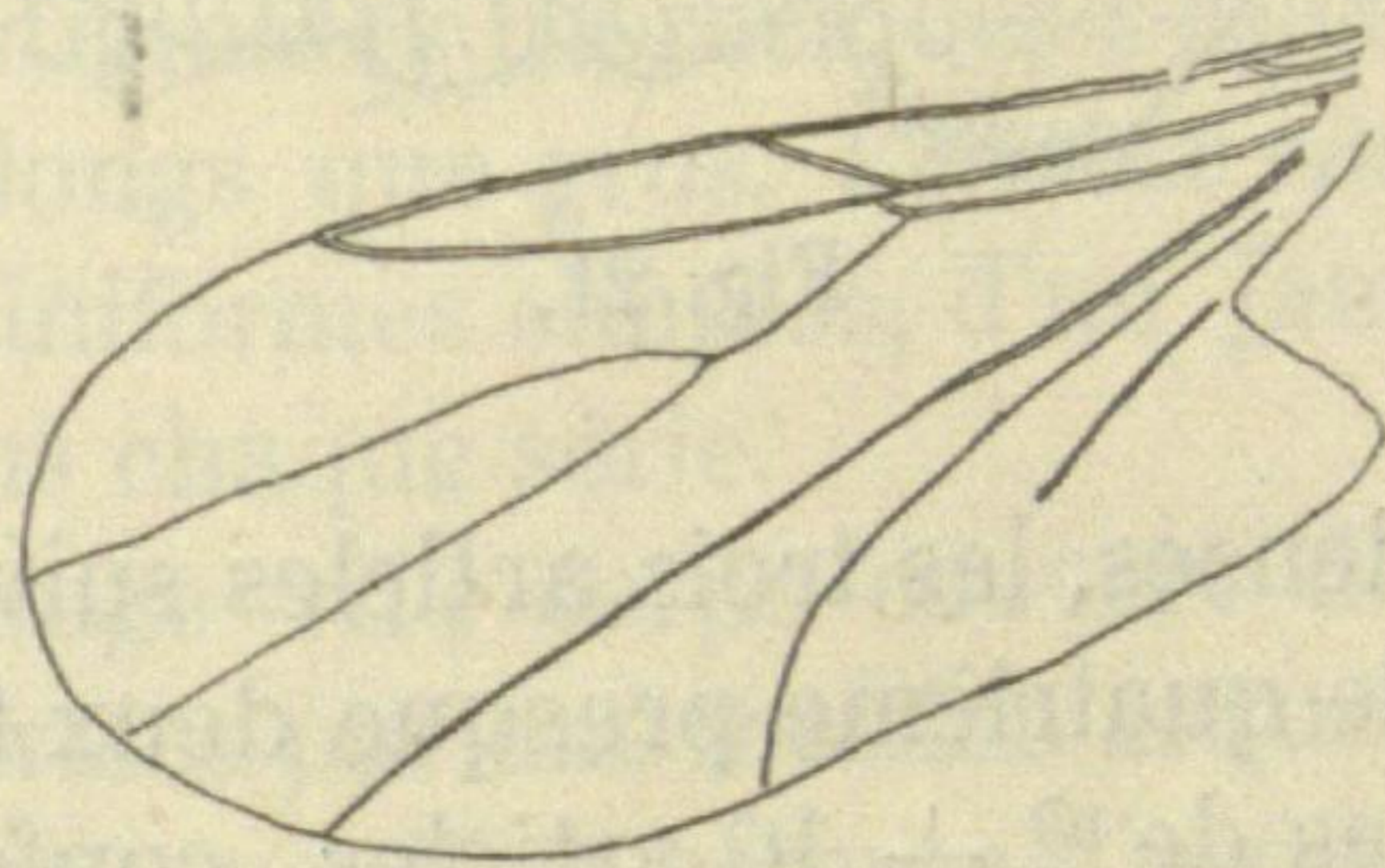


Fig. 20.

chez *Lestremia*; nervure costale nulle après sa jonction avec le cubitus; nervure axillaire très courte, unie au bord par une nervure transversale; partie apicale de la première nervure longitudinale trois à quatre fois aussi longue que la transversale; extrémité du cubitus (ou troisième nervure) et fourche comme chez l'espèce

précédente; cinquième nervure droite; sixième arquée dans la moitié apicale; nervure anale ou septième indiquée par un petit trait; lobe basal très proéminent. Pattes comme chez l'espèce précédente; crochets dentelés seulement dans leur tiers médian, plus courts que la pelote dont les poils longs et denses sont très régulièrement alignés. Pince anale conformée à peu près comme chez *rubra*, ongles un peu amincis après le tiers basal, terminés par une touffe de poils; stylet mince, dépassant la lamelle linéaire. Brun clair; antennes, larges bandes de l'abdomen occupant presque tout le dessus et tout le dessous, et partie dorsale du thorax brun noir.

Taille ♂ : 2 millim.

PATRIE : Styrie; capturé par le R. P. Strobl, O. S. B.

ANARETE CRASSIPALPIS n. sp. ♀.

Fig. 21, palpe.

Ocelles distincts. Yeux prolongés au vertex sous forme de bande et se touchant; au point de jonction des deux bandes, les facettes font défaut; sur le reste de l'étendue des bandes, elles sont éparses. Premier article des palpes très gros, plus du double des suivants, couvert en dedans, dans sa moitié apicale, d'appendices filiformes,



Fig. 21.

courts, dressés et denses, les trois articles suivants rétrécis fortement à leur base, le quatrième presque deux fois aussi long que le troisième. Antennes de 2 + 10 articles, conformés comme chez l'espèce précédente, sauf que les articles du funicule, à l'exception du dernier, sont globuleux et munis d'un col très court; soies à peine aussi longues que les articles, trois fois aussi longues que les faisceaux d'appendices filiformes. Ailes et pattes comme chez l'espèce précédente, sauf que la nervure axillaire manque, et que les crochets tarsaux sont simples et plus longs que la pelote. Couleur et taille du précédent. PATRIE Styrie; envoi du R. P. Strobl.

IV. — Cecidomyidæ

PERRISIA RAPUNCULI n. sp. ♂.

Palpes de 4 articles, dont les trois derniers très allongés. Antennes du mâle composées de 2 + 14 articles ; articles du funicule allongés, graduellement plus petits, les trois derniers à peine plus longs que gros ; col d'abord égal au tiers, puis à la moitié de la longueur des articles ; verticille médian beaucoup plus long que l'article ; les deux premiers articles du flagellum articulés l'un à l'autre comme les suivants. Ailes à bord antérieur couvert d'écailles noires ; cubitus droit, aboutissant assez près de l'extrémité alaire ; les deux rameaux de la fourche arquée, le supérieur très éloigné de l'extrémité de l'aile. Pattes avec des écailles noires ; crochets bifides, aussi longs que la pelote. Ongle de la pince gros à la base, graduellement aminci jusqu'à l'extrémité ; lamelle intermédiaire profondément divisée en deux lobes linéaires ; la supérieure et l'inférieure conformées comme d'ordinaire. Rouge ; dessus et dessous du thorax, et pince noirs ; antennes et pattes brunâtres ; abdomen avec de larges bandes transversales composées d'écailles noires.

Taille ♂ : 2 millim.

NYPHE. Soies cervicales très longues, presque trois fois aussi longues que les stigmates thoraciques ; ceux-ci bruns, arqués, six à sept fois aussi longs que gros. *Verrucæ cingentes* simples, pointues ; verrues spiniformes simples, d'un jaune clair, sur deux ou trois rangées dans chaque série.

LARVE d'un rouge vif ; corps couvert de verrues granulées ; spatule jaune, divisée par une incision arquée et profonde en deux lobes triangulaires ; papilles comme d'ordinaire ; soies robustes.

MŒURS ET PATRIE : cet insecte forme des galles florales sur *Campanula Rapunculus* L. ; les fleurs attaquées et situées à la base de l'inflorescence ont l'aspect de productions allongées, longues de 8 millim. et grosses de 5 millim., charnues, à paroi épaisse, à cavité larvaire unique. et couronnées par dix lobes étroits et très petits ; les galles situées vers le milieu de l'inflorescence sont ovoïdales, longues de 5 millim., et grosses de 4 millim., les lobes qui les cou-

ronnent plus allongés et cinq d'entre eux plus ou moins violet ; celles du haut de l'inflorescence sont globuleuses, d'un diamètre de 4 millim., dépassées par la corolle qui est plus ou moins développée. Au commencement de juillet, les larves perforent la galle et se rendent en terre. L'insecte parfait éclôt à la fin de mai suivant.

Ces galles m'ont été envoyées de Mayence par M. le Docteur Geisenheyner.