

Ethmia chrysopyga (Zeller, 1844) : espèce nouvelle pour la région Sar-Lor-Lux+ (Lepidoptera, Ethmiidae)

Marc Meyer¹ & Marcel Hellers²

¹ Musée national d'histoire naturelle, section Zoologie des invertébrés, 25, rue Münster, L-2160 Luxembourg (zool.invert1@mnhn.lu)

² 3, rue J.-P.-Ecker, L-7790 Bissen (marcelhellers@aol.com)

Meyer, M. & M. Hellers, 2007. *Ethmia chrysopyga* (Zeller, 1844) : espèce nouvelle pour la région Sar-Lor-Lux+ (Lepidoptera, Ethmiidae). *Bulletin de la Société des naturalistes luxembourgeois* 108: 51-52.

Abstract. *Ethmia chrysopyga* (Zeller, 1844) is recorded from two sites in Lorraine, France. The species is new to the region Sar-Lor-Lux+.

Key words. Lepidoptera, Ethmiidae, *Ethmia chrysopyga*, Jézainville, Mauvages, Lorraine, France.

Introduction

La plupart des espèces de la famille des Ethmiidae vivent dans les régions subtropicales et tropicales. En Europe centrale, 10 espèces sont connues (Lepiforum, 2007), dont 5 ont été signalées en Allemagne (Gaedike & Heinicke 1999).

Les espèces d'Europe centrale vivent majoritairement dans des milieux thermoxériques, comme les pelouses sèches. Un extrait des données pour la région Sar-Lor-Lux+ (Sarre, Lorraine, grand-duché de Luxembourg, Wallonie, Rhénanie-Ouestphalie) d'après la liste de référence provisoire des microlépidoptères (Checkliste Microlepidoptera Grande-Région 2007) montre que 3 espèces sont signalées au Luxembourg, 4 en Sarre et 5 (peut-être 6) en Lorraine (Tabl. 1).

La répartition d'*Ethmia chrysopyga* va de la péninsule ibérique par le sud de la France, l'Italie continentale, jusqu'aux Balkans et à la Grèce (Sattler, 1967). *Ethmia chrysopyga* est ici signalée pour la première fois de la région Sar-Lor-Lux+.

Abbréviation : MnhnL, Musée national d'histoire naturelle de Luxembourg.

Localités nouvelles

Ethmia chrysopyga a été trouvée récemment par les deux auteurs dans les localités suivantes, toutes les deux situées en Lorraine (France).

Jézainville, Les Pontances (F-Meurthe-et-Moselle) (48° 52' / 6° 01') leg. M. Hellers : 11 mai 1993, 2 ex. et 7 mai 2000, 2 ex., in coll. Hellers.

Mauvages (F-Meuse) (48° 36' / 5° 34') leg. M. Meyer : 8 mai 2003, 1 femelle, in coll. MnhnL.

Les Pontances près de Jézainville : il s'agit d'une réserve naturelle, gérée par le Conservatoire des sites lorrains, constituée d'un ensemble de pelouses sèches appartenant à plusieurs types phytosociologiques. Les terrains protégés couvrent les pentes de plusieurs vallons parallèles drainant vers l'ouest avec des expositions très diversifiées et des stades de succession multiples. La faune lépidoptérique est très riche et précieuse à cause d'une proportion élevée d'espèces menacées ou protégées (Meyer 1993).

Le site de Mauvages est une pente en friche de quelques hectares avec une végétation de pelouse sèche calcicole très peu envahie par des buissons, l'exposition principale étant vers le SO.

Discussion

La détermination a été confirmée à l'aide de la photo ci-jointe (fig. 1) par Ándrás Kun, Budapest, coordinateur des Ethmiidae du projet « Fauna Europaea ». Il précise que d'après la taxonomie actuelle l'exemplaire appartient à la sous-espèce nominale, *E. chrysopyga chrysopyga* (Zeller, 1844), décrite de Hongrie (Ándrás Kun, in litt.).

La mention de l'espèce dans la liste de référence pour la réserve naturelle nationale de Montenach (F-Moselle) par Perrette (2000) est énigmatique. En effet, l'expert pour la détermination des microlépidoptères, Michel Martin (in litt.), n'a pas trouvé *E. chrysopyga* dans les échantillons reçus dans le cadre de ce projet. La mention est donc à considérer comme erronée.

E. chrysopyga est absente en Allemagne (Gaedike & Heinicke 1999) et au Luxembourg (banque de données LuxNat, MnhnL). Une mention de la province de Namur, en région wallonne, citée par Lambillion (1900) dans son Catalogue des Lépidoptères de Belgique n'est pas confirmée par un exemplaire en collection et ainsi cette donnée doit être classée comme douteuse (De Prins, 1998). Le signalement confirmé le plus proche de la région Sar-Lor-Lux+ semble provenir de Norges-la-Ville (F-Côte-d'Or) (47° 24' / 5° 06'), leg. Pierre Rosman : 31 mai 1970, 1 femelle, in coll. MnhnL.

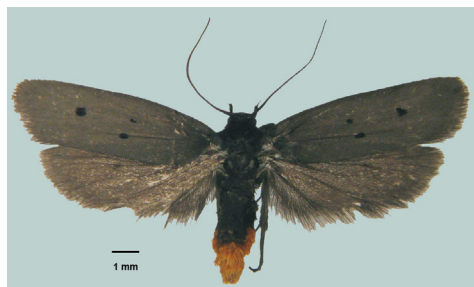


Fig. 1. La femelle d'*Ethmia chrysopyga* capturée le 8 mai 2003 près de Mauvages, Lorraine (leg. et photo M. Meyer, in coll. MnhnL).

Tableau 1. Liste des espèces de la famille des Ethmiidae de la région Sar-Lor-Lux.

Espèces	Sarre Lorr. Lux.
<i>Ethmia dodecea</i> (Haworth, 1828)	•
<i>Ethmia quadrillella</i> (Goeze, 1783)	• • •
<i>Ethmia pusiella</i> (Linnaeus, 1758)	• •
<i>Ethmia terminella</i> Fletcher, 1938	• ? •
<i>Ethmia bipunctella</i> (Fabricius, 1775)	• • •
<i>Ethmia chrysopyga</i> (Zeller, 1844)	•

Remerciements

Les auteurs remercient Willy de Prins (B-Antwerpen) et Ándrás Kun (H-Budapest) pour leurs informations et leur coopération.

Références bibliographiques

- Checkliste Microlépidoptera (Grande-Région), 2007. Musée national d'histoire naturelle de Luxembourg. URL : <http://www.mnhn.lu/recherche/zoologie/microlepido/> [30.I.2007].
- De Prins, W., 1998. Catalogue of the Lepidoptera of Belgium. *Documents de travail de l'I.R.S.N.B.* 92 : 1-236.
- Gaedike, R. & W. Heinicke, 1999. Verzeichnis der Schmetterlinge Deutschlands. *Entomologische Nachrichten und Berichte*, Beiheft 5: 1-216.
- Lambillion, L.-J., 1900. Catalogue des Lépidoptères de Belgique. *Suppl. Revue mensuelle de la Société Entomologique namuroise*, 494 pp.
- Lepiforum, 2007. Bestimmungshilfe des Lepiforums für die in Europa nachgewiesenen Schmetterlingsarten. URL : <http://www.lepiforum.de/cgi-bin/lepiwiki.pl?Ethmiida> [30.I.2007].
- Meyer, M. 1993. Inventaires entomologiques dans un site xéro-thermophile en Meurthe-et-Moselle (Lorraine, France). *Bull. Soc. Nat. luxemb.* 94:189-207.
- Perrette, L., 2000. Liste des Lépidoptères recensés sur la Réserve Naturelle de Montenach. Conservatoire des Sites Lorrains, rapport non publié, 21 pp.
- Sattler, K., 1967. Ethmiidae. *Microlépidoptera Palaearctica*, 2 Bde. Verlag Georg Fromme & Co., Wien. Textband, 185 pp.; Tafelband, 106 T.