

See discussions, stats, and author profiles for this publication at: <https://www.researchgate.net/publication/274210382>

Agolius abdominalis (Bonelli, 1812) découvert dans les Vosges (Coleoptera Aphodiidae)

Article · January 2007

CITATION

1

READS

41

2 authors:



Olivier Rose

Office National des Forêts

56 PUBLICATIONS 86 CITATIONS

[SEE PROFILE](#)



Julien Dabry

Conservatoire d'espaces naturels de Lorraine

4 PUBLICATIONS 1 CITATION

[SEE PROFILE](#)

Some of the authors of this publication are also working on these related projects:



Saproxylic beetles inventory and survey [View project](#)



French Saproxylic Fungi [View project](#)

***Agolius abdominalis* (Bonelli, 1812) découvert dans les Vosges**
(Coleoptera Aphodiidae)

C'est tout à fait fortuitement que deux individus, identifiés par la suite comme étant un mâle et une femelle d'*Agolius abdominalis* (Bonelli, 1812), furent capturés le 7 juillet 2005 à Moyenmoutier (Vosges), noyés dans un abreuvoir destiné à des ovins. La station est située à 300 mètres d'altitude et se présente sous la forme d'une prairie pâturée d'un demi hectare bordée d'une prairie humide à lâche penchée.

cette espèce montagnarde n'avait encore jamais été observée même sur les chaumes d'altitude. La faible altitude de la station de capture est par ailleurs compensée par son caractère submontagnard marqué. Autre surprise, contrairement à ce que suggère la littérature consultée [DELLACASA, 1983], la femelle capturée est normalement ailée : elle a d'ailleurs sûrement usé de ses capacités de vol avant de finir dans l'abreuvoir.

La distribution locale de l'espèce reste à préciser en menant des prospections spécifiques.

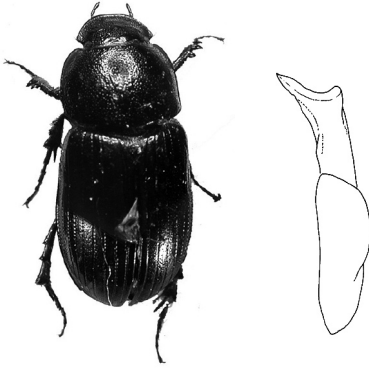


Figure 1. – À gauche, habitus d'*Agolius abdominalis* (Bonelli, 1812); à droite, édéage du mâle.

C'est à l'occasion d'une vérification ultérieure de l'identité des espèces de la collection de l'un des auteurs (OR) qu'il est apparu intéressant de publier cette donnée. En effet cette nouvelle station s'éloigne singulièrement de la zone de présence attestée de l'espèce. La plus proche n'était connue jusqu'alors que du Massif central ou des Alpes [LUMARET, 1990; KOHLER & KLAUNITSER, 1998]. Aucune capture récente de la part de nos collègues alsaciens n'avait pu prouver la présence d'*A. abdominalis* dans le massif vosgien [GANGLOFF, 1991 et comm. pers., H. J. Callot comm. pers.]. L'espèce n'est *a priori* pas présente plus au nord, en Belgique [MIESSEN & SCHOOLMEESTERS, 2005].

Après préparation de l'édéage (Figure 1), il s'avère que le mâle capturé se rapporte à la sous-espèce nominale, considérée jusqu'alors comme restreinte aux Alpes.

La découverte d'*Agolius abdominalis* dans les Vosges apparaît comme assez inattendue, puisque

Références bibliographiques

DELLACASA G., 1983. – *Sistematica e nomenclatura degli Aphodiini italiani (Coleoptera Scarabaeidae : Aphodiinae)*. Torino, Museo Regionale di Scienze Naturali, 465 p.

GANGLOFF L., 1991. – *Catalogue et atlas des coléoptères d'Alsace. Tome 4 Lamellicornia Scarabaeidae/Lucanidae*. Strasbourg, Société alsacienne d'Entomologie, Musée zoologique de Strasbourg, 106 p.

KOHLER F. & KLAUNITSER B., 1998. – *Verzeichnis der Käfer Deutschlands*. Dresden, Entomologische Nachrichten und Berichte. Beiheft 4. 185 p.

LUMARET J.P., 1990. – *Atlas des coléoptères Scarabaeides Laparosticti de France*. Paris, Muséum national d'Histoire naturelle (Secrétariat Faune-Flore), 419 p.

MIESSEN G. & SCHOOLMEESTERS P., 2005. – Liste des Geotrupidae, Scarabaeidae et Aphodiidae de Belgique et aperçu de leur présence dans les différents districts phytogéographiques (Coleoptera Scarabaeoidea). *Bulletin de la Société Royale Belge d'Entomologie*, 141 : 175-183.

Olivier ROSE
Maison forestière de Saint-Prayel
262 route des Sagards
F-88420 Moyenmoutier
olivier.rose@onf.fr

Julien DABRY
14 route de la Croix-aux-Mines
F-88230 Fraize
jdabry@yahoo.fr