

Corticaria pineti Lohse, 1960, espèce nouvelle pour France, découverte dans les Vosges (Coleoptera Latridiidae)

Olivier ROSE

Réseau entomologie de l'Office national des forêts
maison forestière de Saint-Prayel, 262 route des Sagards, F-88420 Moyenmoutier
olivier.rose@onf.fr

Résumé. – La capture de trois spécimens de *Corticaria pineti*, permet d'ajouter une nouvelle espèce de Latridiidae à la faune de France. Une photographie en est également fournie.

Summary. – A capture of three specimens of *Corticaria pineti* lead to the addition of a new species to french checklist. Colour picture of a specimen is also provided.

Mots-clés. – *Corticaria pineti*, Latridiidae, saproxylique.

Key-words. – *Corticaria pineti*, Latridiidae, saproxylic

Les Latridiidae sont de petits Coléoptères Cucujoïdes xylomycétophages, colonisant de nombreux micro-habitats et totalisant en France près de 90 espèces [BOUGET & VINCENT, 2008].

Corticaria pineti Lohse, 1960 (Figure 1a) fait partie de l'une des deux sous-familles, les Corticariinae, dont les nombreuses espèces sont d'identification délicate sauf à disposer de l'édéage, ce qui fut heureusement notre cas.

Répartition

Sa présence est avérée pour l'Europe centrale en Allemagne et Autriche, pour la Scandinavie dans le Nord de la Norvège, la Suède, la Finlande de manière très sporadique [ANDERSEN *et al.*, 2000].

Description

L'espèce présente un habitus remarquable pour le genre du fait de sa grande taille (2,2 mm), des élytres à pubescence couchée, un pronotum bien plus étroit que la base des élytres, une ponctuation dense et assez forte, comparable pour le pronotum et les élytres.

Écologie

D'après la littérature, *C. pineti* vit dans les branchettes et les amoncellements d'écorce de Pin [KOCH, 1989] et ne serait pas dépendant du Polypore *Antrodia xantha* (Fr.) Ryvarden, 1973, l'un des premiers colonisateurs de troncs de Pin couchés, avec *Fomitopsis pinicola* (Swartz : Fr.) Karsten, 1881.

Données récentes

Dans le cadre de l'aménagement de la forêt domaniale de Gérardmer (commune de Gérardmer, département des Vosges), une étude

entomologique a été menée en 1999, avec utilisation de différents types de pièges. Les Coléoptères n'ont pas fait l'objet d'identification immédiate, mais on été stockés quelques années, après tri au laboratoire. Très récemment, c'est en travaillant sur ce matériel, que j'ai repéré deux spécimens mâles de cette espèce dont l'édéage (Figure 1b) m'a permis d'effectuer une identification fiable. Ces deux exemplaires ont été capturés le 6-V-1999 au piège d'interception Polytrap™ transparent. Un spécimen mâle de la même espèce a été capturée dans le défilé de Straiture en forêt domaniale de Haute-Meurthe (commune de Ban-sur-Meurthe-Clefcy, département des Vosges) le 15-VI-2006 au piège d'interception Polytrap™ transparent.

Discussion

Espèce peu répandue en Europe, *Corticaria pineti* est à rechercher en France dans l'Est et sans doute dans les massifs montagneux.

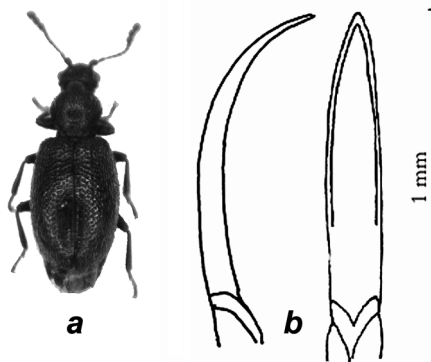


Figure 1. – *Corticaria pineti* Lohse, 1960 : a) habitus ; b) édéage..

Références bibliographiques

ANDERSEN J., OLBERG S. & HAGEN L., 2000. – Saproxyllic beetles (Coleoptera) of Troms and western Finnmark, northern Norway with exceptional distribution in Fennoscandia. *Norwegian Journal of Entomology*, 47 : 29-40.

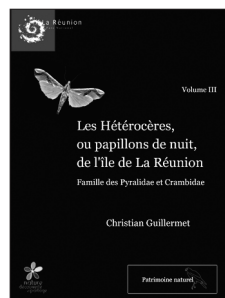
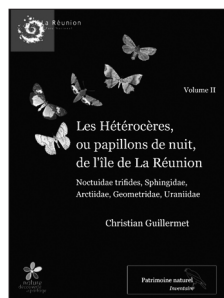
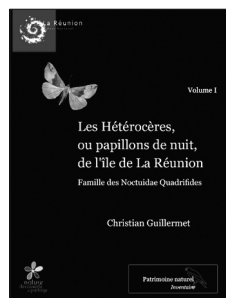
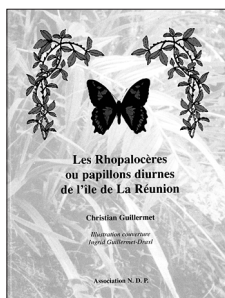
BOUGET C. & VINCENT R., 2008. – Les Latridiidae de la faune de France continentale et de Corse : mise à jour de la clé des genres et du catalogue des espèces (Coleoptera, Cucujoidea). *Bulletin de la Société entomologique de France*, 113 (1) : 101-120.

KOCH K., 1989. – *Die Käfer Mitteleuropas. Ökologie*. 2. Krefeld, Goecke & Evers, 382 p. •

Travaux de nos abonnés

Les Papillons de l'île de La Réunion

Christian GUILLERMET



Ces quatre ouvrages de synthèse rassemblent des informations qui concernent à la fois La Réunion, l'archipel des Mascareignes et la zone malgache du Sud-Ouest de l'océan Indien. Ils ont pu être réalisés surtout grâce à l'aide indéfectible de deux entomologistes hors du commun du Muséum national d'Histoire naturelle de Paris, Messieurs Pierre Viette, aujourd'hui à la retraite, et Joël Minet, son successeur.

Chaque ouvrage traite à fond le sujet, par une présentation de chaque espèce sous la forme d'un texte, de schémas (genitalia, nervation des ailes, etc.), de planches photographiques en couleur et d'une abondante bibliographie. Le statut des espèces est largement abordé et tout particulièrement l'endémisme sous la forme d'histogrammes.

L'ouvrage sur les 31 Rhopalocères qui vivent à La Réunion a 138 pages, 4 planches couleurs et quelques 130 schémas en noir et blanc. Prix TTC : 20 €.

Le premier volume sur les Hétérocères de La Réunion (Noctuidae quadrifides) aborde l'étude de 149 espèces en 531 pages, 13 planches couleurs, et plus de 1 300 schémas en noir et blanc. Prix TTC : 27 €.

Le deuxième volume (Noctuidae trifides, Sphingidae, Arctiidae, Geometridae, Uraniidae) présente l'étude de 112 espèces en 442 pages, 10 planches couleurs, et près de 1 000 schémas en noir et blanc. Prix TTC : 29 €.

Le troisième volume (Pyralidae et Crambidae) présente 148 espèces en 552 pages, 11 planches couleurs, et près de 1.300 schémas en noir et blanc. Prix TTC : 30 €.

Les trois volumes sur les Hétérocères ont été financés et coédités par l'association réunionnaise Nature, Découverte et Partage (N.D.P) et le Parc national de La Réunion; celui sur les Rhopalocères a été financé uniquement par l'association N.D.P.

Association N.D.P., 14 impasse Joakis, 97435 Saint-Gilles-les-Hauts, île de La Réunion
Email : ndp.reunion@wanadoo.fr

Parc national de La Réunion, 112 rue Sainte-Marie, 97400 Saint-Denis, île de La Réunion.
Email : contact@reunion-parcnational.fr

Pour contacter l'auteur :

Christian Guillemet, 108 Garbejira 2, 06560 Valbonne. Email : chring@club-internet.fr