



Répartition de *Phloeostichus denticollis* Redtenbacher, 1842 en Lorraine (Coleoptera, Phloeostichidae)

Olivier ROSE¹

¹ Réseau Entomologie de l'Office National des Forêts, 3 rue de la Croix St Marc F-77940 Flagy <olivier.rose@onf.fr>

Résumé. L'auteur relate les captures récentes de nombreux spécimens de *P. denticollis* en Lorraine et fournit une carte de répartition de l'espèce, ainsi qu'une photographie couleur de l'insecte.

Abstract. The author reports recent collecting of numerous specimens of *P. denticollis* from Lorraine, provides a regional distribution map, and a colour picture of the insect.

Mots-clés / keywords. Coleoptera, Phloeostichidae, saproxylique, Lorraine, France.

Introduction

Phloeostichus denticollis fait partie, au même titre que d'autres coléoptères peu nombreux, des espèces considérées comme mythiques, dont la capture génère un contentement fort légitime pour l'entomologiste passionné. Sur le terrain, l'espèce reste très discrète pour des raisons d'écologie et de phénologie précoce, mais des captures récentes et répétées par des techniques de piégeage passif, permettent de préciser sa présence en Lorraine : dans les Vosges et la Moselle.

Description

Seul représentant pour la faune de France de la famille des Phloeostichidae (REITTER, 1911), l'imago de *P. denticollis* présente un habitus typique : un corps déprimé dorso-ventralement, de 3 à 4,5 mm de longueur et un pronotum pourvu de quatre denticules latéraux, et creusé de deux fossettes médio-basales. Ses élytres noirs sont pourvus de quatre fascies d'une couleur rougeâtre s'atténuant en grisâtre, et recouverts d'une pilosité grise longue et éparse (figure 1). Son identification est dès lors très rapide et ne laisse pas de place au doute.

Répartition en Europe

P. denticollis est une espèce d'Europe centrale, orientale et du Nord, dont les mentions récentes sont de Tchèque, Slovaquie (KOLIBAC, 2003), Slovaquie (FRANC, 2002), Allemagne (REIBNITZ, 1987 ; KLAUSNITZER, 2002), Pologne (KUBISZ et al., 1998). Elle est absente d'Angleterre (ALEXANDER, 2004) mais signalée du Danemark (GUSTAFSSON, 2004 ; STOLZE & PIHL, 1998). En Italie, n'existe qu'une donnée ancienne (PORTA, 1929) qui n'a pas été confirmée depuis (STOCH, 2003).

En France, PORTEVIN (1931) et SAINTE-CLAIRE DEVILLE (1935-1938) la considèrent comme extrêmement rare, présente seulement dans l'Isère, dans la Chartreuse, d'après une donnée non datée de Foudras et à Notre-Dame-de-Vaux d'après Nicod (SAINTE-CLAIRE DEVILLE, 1935-1938). Ils ne prennent pas en compte la mention antérieure faite par SCHERDLIN (1914) dans le *Supplément au Catalogue de la chaîne des Vosges et des régions limitrophes*, non réitérée dans le second supplément de 1920 et qu'il est prudent d'écarter, compte tenu du manque de fiabilité de son origine (CALLOT, 2016). Par contre une deuxième donnée, de Gruardet (SCHERDLIN, 1920), qui mentionne une capture au Molkenrain (commune de Wattwiller, Haut-Rhin) dans les Hautes-Vosges, fin décembre 1915, paraît beaucoup plus fiable.

Ce n'est qu'en 1994 que l'espèce a été retrouvée en France, dans le massif des Bauges (Savoie) par BOUYON (1995), puis en 2004 dans le domaine des Écouges (Nord du Vercors, Isère) par DODELIN (2005), et finalement en Lorraine et en Alsace, dans le massif des Vosges (ROSE & CALLOT, 2007).

Biologie

Après dix années d'échantillonnage régulier en montagne et plus de cinquante spécimens collectés, les éléments de biologie dont nous disposons sur l'espèce restent assez minces : *P. denticollis* est, à l'instar de nombre de représentants des Cucujoidea, une espèce saproxylique prédatrice, à activité sous-corticole sur arbres morts, éventuellement colonisés par des champignons lignivores.

La littérature consultée (REITTER, 1911 ; KOLIBAC, 2003) indique une préférence marquée pour l'érable sycomore

(*Acer pseudoplatanus* L.), mais qui ne semble pas confirmée, BOUYON (1995) ayant pris un adulte au battage d'un petit hêtre mort et DODELIN (2005) un autre en hêtre-éablaie d'éboulis au piège d'interception. Pour ma part, je l'ai capturé dans une nasse à émergence enveloppant un sporophore d'amadouvier (*Fomes fomentarius*) poussant sur hêtre et dont le mycélium tapissait l'entre-écorce. En outre, l'insecte a également été observé sous l'écorce de sapins en Slovaquie (TEFFOR-JRC, en ligne).

La phénologie de l'espèce pourrait hypothétiquement être la suivante: reproduction précoce, développement larvaire lié aux conditions microclimatiques (ensoleillement de l'écorce, humidité, quantité de débris, mycélium...) avec émergence d'imagos à partir d'août et jusqu'à avril de l'année suivante. Ainsi les adultes automnaux pourraient avoir une activité hivernale dès que la température dépasse quelques degrés, à l'instar de ceux de *Derodontus macularis* Fuss, 1850 (Dodelin, comm. pers.).

En Lorraine, c'est essentiellement dans le cadre de l'échantillonnage de la biodiversité des coléoptères saproxyliques des réserves biologiques domaniales gérées par l'Office National des Forêts, mené au niveau national, que de nombreux individus de cette espèce ont été capturés par l'auteur.

Données récentes

Vosges

- Ban-sur-Meurthe/Clefcy, Forêt Domaniale (FD) de Haute Meurthe, Réserve Biologique Intégrale de Straiture, parcelle 59, piège d'interception, 10 ex., 27.IV.2006, 1 ex. le 10.V.2006, 1 ex. le 2.V.2007, 8 ex. le 17.IV.2007, altitude 1000 m.
- Saint-Maurice-sur-Moselle, FD de St-Maurice-sur-Moselle, Réserve Biologique Intégrale des Hautes Vosges, piège d'interception, parcelle 164, 2 ex. le 24.V.2011 et parcelle 42, 2 ex. le 24.V.2011, altitude 1000 m.
- Senones, FD de Bannes, Réserve Biologique Mixte de Bannes, parcelle 2, piège d'interception, 1 ex. le 12.V.2010, altitude 818 m.
- Saulxures-sur-Moselotte, FD du Géhant, Réserve Biologique Intégrale du Géhant, parcelle 33, piège d'interception, 1 ex. le 24.V.2011, altitude 940 m.
- Rupt-sur-Moselle, FD de Longegoutte, Réserve Naturelle Régionale de la Tourbière des Charmes, piège d'interception, 1 ex. le 2.VI.2010, altitude 860 m.
- Xonrupt-Longemer, FD de Gérardmer, Réserve Biologique Intégrale de Chaume Charlemagne-Faignes Forie, parcelle 131, piège d'interception, 2 ex. le 15.V.2009, 3 ex. le 24.V.2010, 1 ex. le 24.VI.2010, 2 ex. le 24.V.2011, altitude 1080 m. et parcelle 135, 3 ex. le 15.V.2009, altitude 1000 m.
- Ventron, FD de Cornimont, Réserve Naturelle Nationale du Grand Ventron, nasse à émergence, Chaume des Vintergés, 1 ex. le 10.III. 2008 et 1 ex. le 7.V.2008, altitude 1050 m, - Col du Bockloch, nasse à émergence, 3 ex. le 17.VI.2008, altitude 1010 m, Haut de Felsach nasse à émergence, 1 ex. le 17.VI.2008, altitude 1100 m
- La Bresse, hêtreie subalpine du Rainkopf, 3 ex. au piège d'interception non amorcé, 13 mai au 04 juin 2015, 1200 m, Dabry leg. (CENL), hêtreie spontanée sur forte pente, arbres abougris et tortueux, quelques clairières et lisières à Sorbier des oiseleurs (*Sorbus aucuparia*), quelques rares érables et épicéas.

Moselle

- Walscheid, FD de Walscheid, Réserve Biologique dirigée du Grossmann, hêtreie sapinière, piège d'interception, 1 ex. le 11.V.2016, parcelle 185, altitude 910 m, 1 ex. le 7.VI.2016, parcelle 58, altitude 860 m, 1 ex. le 24.V.2016, parcelle 184, altitude 900 m, Rose leg.

Données en région limitrophe

Haute Saône

- Lepuix, Forêt domaniale de Saint-Antoine, sous la chaume du Beurrey, hêtreie sapinière, piège d'interception, 6 ex. le 13.V.2008 et 1 ex. le 19.V.2009, parcelle 35, et Goulot du Loup, hêtreie sapinière, piège d'interception, parcelle 49, 3 ex. le 13.V.2008, altitude 900 m, Rose leg.

Discussion

Les captures en Lorraine, quoique localisées, montrent que cette espèce boréo-alpine contrairement à sa réputation, n'est pas aussi rare que prétendu. Il apparaît néanmoins que *P. denticollis* ne vit dans les Vosges qu'au-dessus de 800 mètres d'altitude, ce qui pourrait laisser présager de l'intérêt d'utiliser ce taxon comme bio-indicateur du réchauffement climatique en cours, en suivant sa possible régression dans le massif vosgien.

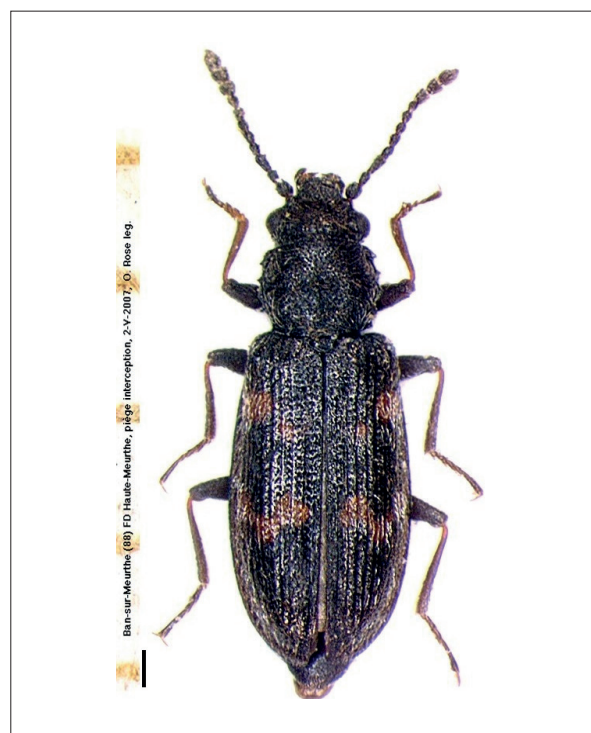


Fig. 1. Habitus de *P. denticollis*.

Bibliographie

- ALEXANDER K.N.A., 2004. Revision of the Index of Ecological Continuity as Used of saproxylic beetles. Peterborough, *English Nature Research Reports*, 574, 60 p.
- BOUYON H., 1995. Trois captures intéressantes de Coléoptères en France (Melandryidae, Cucujidae et Mycetophagidae). *L'Entomologiste*, 51 : 211-212.

CALLOT H.J., 2016. La collection de Coléoptères de Paul Scherdlin (1872 – 1935) et sa contribution aux Catalogues des Coléoptères de la chaîne des Vosges et des régions limitrophes, un exemple de fraude scientifique majeure, connue... mais pas assez ! *L'Entomologiste*, 72 : 83-92.

DODELIN B., 2005. Nouvelle station française du rare *Phloeostichus denticollis* Redt., coléoptères associés au bois mort en hêtre-érablaie (Phloeostichidae). *Bulletin Roman d'Entomologie*, 23 : 49-55.

FRANC V. 2002. Beetles (Coleoptera) of the Vel'ká Fatra Mts. with special reference to bioindicatively significant species. *Matthias Belivs University Proceedings*, Suppl. 2: 165-177.

KLAUSNITZER B., 2002. *Phloeostichus denticollis* Redtenbacher, 1842 neu für Sachsen (Col., Phloeostichidae). *Entomologische Nachrichten und Berichte*, 46: 195.

KOLIBAC J., 2003. Description of the larva of *Phloeostichus denticollis* Redtenbacher, 1842 (Coleoptera, Phloeostichidae). *Entomologia Basiliensia*, 25: 135-140.

KUBISZ D., KUŚKA A. & PAWŁOWSKI J., 1998. *Red List of Upper Silesian Beetles (Coleoptera)*. Centrum Dziedzictwa Przyrody Górnego Śląska, 62 p.

PORTA A., 1929. *Fauna coleopterorum italica. Vol. III. Diversicornia (part. 1)*. Piacenza, Stab. Tip. Piacentino, 214 p.

PORTEVIN G., 1931. *Histoire naturelle des Coléoptères de France Tome 2*. Paris, Lechevalier, 542 p.

REIBNITZ J., 1987. Dorcatoma-Funde (Col., Anobiidae) aus Baden- Württemberg. *Mitteilungen des entomologischen Vereins Stuttgart*, 22: 99.

REITTER E., 1911. *Fauna Germanica die Käfer des Deutschen eiches, Band III*. Stuttgart, K.G. Lutz Verlag, 436 p., 48 pl.

ROSE O. & CALLOT H.J. 2007. Redécouverte de *Phloeostichus denticollis* Redtenbacher, 1842 dans le massif des Vosges (France) (Coleoptera Phloeostichidae). *L'Entomologiste*, 63: 129-133.

SAINTE-CLAIRE DEVILLE J., 1935-1938. Catalogue raisonné des Coléoptères de France. *L'Abeille*, 467 p.

SCHERDLIN P., 1914. *Supplément au Catalogue de la chaîne des Vosges et des régions limitrophes*. Colmar, imprimerie Decker, 291 p.

SCHERDLIN P., 1920. Deuxième supplément au catalogue des coléoptères de la chaîne des Vosges et des départements limitrophes. *Bulletin de la Société d'histoire naturelle de Colmar*, 15 (1918-1919): 1-255.

STOLZE M. & PIHL S., 1998. *Rødliste 1997 over planter og dyr i Danmark*. Miljø-og Energiministeriet, Danmarks Miljøundersøgelser og Skov-og Naturstyrelsen, 219 p.

Sources internet

GUSTAFSSON B., 2004 – Catalogus Coleopterorum Sueciae, 1995. Updated 2006-12-15. Disponible sur internet : <<http://www2.nrm.se/en/CATCOL2004.xls>> (consulté le 6 juillet 2016).

STOCH F., 2003. Check list of the Italian fauna on-line. Disponible sur internet: <http://www.faunaitalia.it/checklist/introduction.html> (consulté le 6 juillet 2016).

TEPFOR-JRC. Fir-Beech Stage. In Official website of the Joint National Centre for the Research of Temperate Primeval Forests (consulté le 6 juillet 2016). http://www.virginforests.sk/fir_beech.html

Reçu le 20 décembre 2017,
révisé et accepté le 22 février 2020,
publié en ligne 30 novembre 2020.