

Note sur quelques Tingidae nouveaux ou intéressants pour l'Alsace et la Lorraine

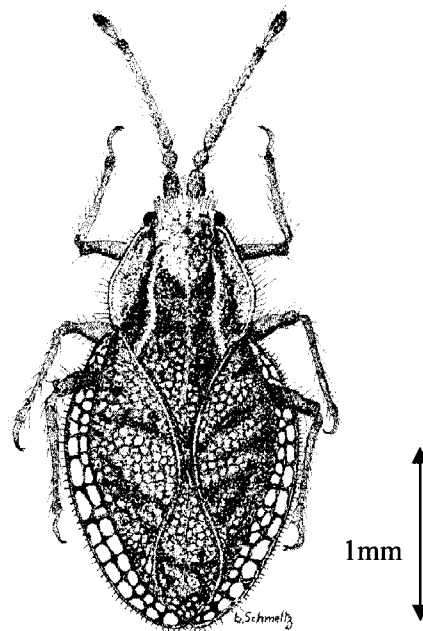
(Heteroptera, Tingidae)

Jean-Claude STREITO

Lasiacantha hermani Vásárhelyi, 1977

Hirtzfelden (forêt de Niederwald, N47,92 E7,92Est altitude 210m, Haut-Rhin) : 25-V-2001, 1♀ ; 22-VII-2001, 2♂ ; 22-VIII-2001 1♂. J.P. & F. Renvazé leg. Les insectes ont été capturés en fauchant la strate herbacée (*Mesobrometum*) d'une clairière en lisière de forêt. Ces captures ont été effectuées par Jean-Pierre et Françoise Renvazé dans le cadre du Projet Life Nature 99 sur la gestion des habitats xérothermiques de la Hardt Nord dont la Société Entomologique de Mulhouse effectue les études entomologiques.

Péricart (1983) signale cette espèce d'Allemagne (notamment de Bade-Wurtemberg), de Slovaquie, de Hongrie, des Balkans, de Russie et de Sibérie. C'est la première fois à ma connaissance qu'elle est capturée en France. Sa présence en Alsace est cependant peu surprenante si on considère qu'elle était connue de régions allemandes voisines. Sa biologie reste à préciser. G. Schuster l'a observée en Allemagne sur *Asperula tinctoria* (Rubiaceae) (Péricart, 1983).



***Derephysia sinuatocollis* Puton, 1879**

Péricart (1983) considérait cette espèce comme rare. La découverte de sa biologie (Dauphin, 1986) a permis de préciser sa répartition en France (Matocq, 1998 ; Magnien, 1999). Nous la signalons pour la première fois en Lorraine, probablement la station la plus septentrionale connue : Plateau de Malzéville (N48,762° E6,197° altitude 320 m, Meurthe et Moselle) : 08-VIII-1998, 2♀. J.C. Streito leg. Nous l'avons capturée de la même manière que Dauphin (1986) en battant de grosses lianes de *Clematis vitalba*. Deux autres localités viennent compléter la carte de répartition établie par Matocq (1998) : Chartreuse de la Verne (Collobrières, N43,236° E6,401° altitude 420m, Var) : 24-VI-2000, 1♂1♀. J.C. Streito leg. et L'Hermitage (Tauriac, N44,913° E1,746° altitude 120m, Lot) : 24-VI-2001, plusieurs spécimens des deux sexes. P. Magnien et J.C. Streito leg. (sortie annuelle de la Société Entomologique de France).

***Corythucha ciliata* (Say, 1832)**

Il s'agit d'une punaise, qui dans son aire d'origine, l'Amérique du Nord, est très commune et se rencontre essentiellement sur Platane (*Platanus orientalis* L.). Son introduction en Europe date de 1964. Elle s'est répandue rapidement en Italie du nord puis dans le sud de la France. Péricart (1983) la signale en France de l'Hérault, du Vaucluse, du Var, des Alpes Maritimes et de Corse. Depuis elle n'a cessé de progresser vers le nord. Elle n'avait encore jamais été signalée de Lorraine. Nous l'avons capturée en grand nombre sous écorce de platane dans un parc de Nancy (Meurthe et Moselle), le 18-X-2001. Les feuilles au sol présentaient les symptômes typiques d'une attaque sévère (jaunissement dû aux multiples piqûres, gouttes de miellats et exuvies). A. Lukashuk, le 17-X-1999, a récolté dans les mêmes conditions ce Tingide aux environs d'Echbourg (Bas-Rhin). L'ensemble du territoire français métropolitain doit être à présent colonisé.

***Catoplatus horvathi* (Puton, 1879)**

C'est une punaise dont les captures récentes sont peu nombreuses : Cournon d'Auvergne, environs de Clermont-Ferrand (Puy-de-Dôme) 14 et 25-VII-1982 sur *Bupleurum tenuifolium* (Péricart, 1983) et Ménil la Horgne (Meuse) le 10-VIII-1983, Matocq et Péricart leg. (Matocq, 1984). Nous l'avons capturée à plusieurs reprises sur deux pelouses calcicoles xéothermiques de Lorraine : Jézainville (N48,860° E6,047° altitude 250m, Meurthe et Moselle) : 07-V-2000, 1♂1♀. J.C. Streito leg. ; 15-VIII-2000 1♀. A. Matocq et J.C. Streito leg. et Pagny la Blanche Côte (Meuse) : 29-III-1998, 1♂. J.C. Streito leg. Les captures ont été effectuées en chassant à vue au pied d'Apiaceae (*Bupleurum* sp. et *Eryngium campestre* L.) et au fauchage. A Jézainville elle cohabite avec *Catoplatus carthusianus* (Goeze, 1778), plus abondant, qui lui ressemble beaucoup, et vit également sur *Eryngium* et avec *Catoplatus fabricii* (Stal, 1868) plutôt inféodé à la Grande Marguerite (*Leucanthemum vulgare* Lamk).

***Tingis crispata* (Herrich-Schaeffer, 1838)**

Péricart (1983) donne une carte de répartition, pour cette espèce, qui englobe tout l'Est de la France sans cependant donner de référence précise pour la Lorraine. Nous signalons donc sa présence dans deux stations assez différentes : Plateau de Malzéville (N48,762° E6,197° altitude 320 m, Meurthe et Moselle) : 16-IX-1995, 1♀. J.C. Streito leg. et Mangonville (N48,451° E6,314° altitude 280m, Meurthe et Moselle) : 09-V-1998 1♂, au fauchage. J.C. Streito, leg.). Le Plateau de Malzéville est une pelouse calcicole, à Mangonville nous avons fauché les hautes herbes d'une île de galets de la Moselle.

Remerciements : Je tiens tout particulièrement à remercier J.P. et F. Renvazé pour la récolte des spécimens de *L. hermani*, et B. Schmeltz qui a illustré avec talent cet article. Tous mes remerciements également à J. Péricart pour la relecture critique du manuscrit.

Bibliographie

DAUPHIN P., 1986. - Sur la biologie et la répartition de *Derephysia sinuaticollis* Puton (Het. Tingidae). *Bull. Soc. linn.de Bordeaux XIV* (1) : 177-182.

MAGNIEN P., 1999. - Observations et captures intéressantes d'Hémiptères – Espèces nouvelles pour la France et la Grèce (Heteroptera : Corixidae, Nabidae, Tingidae, Lygaeidae, Miridae, Cydnidae). *Nouv. Revue Ent.* (N.S.) 16 (3) : 284-287.

MATOCQ A., 1984. - Captures et localisations intéressantes d'Hémiptères en France. *L'Entomologiste* 40 (4) : 183.

MATOCQ A., 1998. - Capture d'Hétéroptères nouveaux ou rares pour la France (Anthocoridae, Miridae, Tingidae). *Nouv. Revue Ent.* (N.S.) 15 (4) : 331-332.

PERICART J., 1983. - Hémiptères Tingidae euro-méditerranéens. Faune de France N°69, *Fédération Française des Sociétés de Sciences Naturelles*, Paris, 618 p.

(14,avenue Anatole France F - 54000 NANCY)

E-mail : jean-claude.streito@agriculture.gouv.fr

Présence dans le Haut-Rhin de *Tetrops starkii* Chevrolat, 1859

(Coleoptera, Cerambycidae)

Une dizaine d'individus de cette espèce a été obtenue, après élevage dans des branchettes d'un frêne commun (*Fraxinus excelsior* L.) abattu à l'automne 1998. Les branchettes ont été stockées le 10 mai 2000, un raphidioptère (*Rhaphidia notata* L.) en est sorti le 16 mai 2000.

Les exemplaires de *Tetrops starkii* ont émergé le 21 mai 2001. Les branchettes provenaient de la parcelle 21 de la forêt communale de SEWEN (68), à une altitude de 820 mètres.

(Bernard SCHMELTZ 25 grand rue F. 68290 SEWEN)